

คู่มือการปฏิบัติงาน

1. ดำเนินการเกี่ยวกับการจัดเตรียมข้อมูลการจัดการศึกษาขั้นพื้นฐาน
ของบุคคล ครอบครัว องค์กรชุมชน องค์กรวิชาชีพ สถาบันศาสนา
สถานประกอบการ และสถาบันสังคมอื่น
 - 1.1 การจัดการศึกษาขั้นพื้นฐานโดยครอบครัว
 - 1.2 การจัดการศึกษาขั้นพื้นฐานโดยบุคคลในศูนย์การเรียนรู้
2. ดำเนินการเกี่ยวกับการส่งเสริมและสนับสนุนให้นักเรียนได้รับ
การศึกษาในรูปแบบที่เหมาะสมสำหรับนักเรียนที่ไม่สามารถเรียนใน
ระบบได้

ผู้รับผิดชอบ : นางสาวจณิสตา ชูช่วย
ตำแหน่ง นักวิชาการศึกษา
กลุ่มส่งเสริมการจัดการศึกษา
สำนักงานเขตพื้นที่การศึกษาประถมศึกษาศุราษฎร์ธานี เขต 1

1. งานดำเนินการเกี่ยวกับการจัดเตรียมข้อมูลการจัดการศึกษาขั้นพื้นฐานของ บุคคล ครอบครัว องค์กรชุมชน องค์กรวิชาชีพ สถาบันศาสนา สถานประกอบการ และสถาบันสังคมอื่น

1.1 วัตถุประสงค์

1. เพื่อส่งเสริมการจัดการศึกษาขั้นพื้นฐานของบุคคล ครอบครัว องค์กรวิชาชีพ สถาบันศาสนา สถานประกอบการ และสถาบันสังคมอื่น ตามที่กำหนดในกฎกระทรวง
2. เพื่อสร้างโอกาสในการเรียนรู้ให้กับผู้ขาดโอกาสในการเข้ารับการศึกษาในระบบโรงเรียนปกติ
3. เพื่อตอบสนองความต้องการของผู้เรียนที่ไม่ประสงค์จะเรียนในระบบการศึกษาปกติ สามารถจัดการศึกษาตามความแตกต่างของผู้เรียนให้เหมาะสมสอดคล้องกับสภาพความต้องการและความจำเป็น

1.2 ขอบเขตของงาน

1. การส่งเสริมสนับสนุนการจัดการศึกษา
2. การยื่นคำขออนุญาตจัดการศึกษา
3. การจัดทำแผนการจัดการศึกษา
4. การวัดและประเมินผลการจัดการศึกษา
5. การตัดสิน และรับรองผลการศึกษา
6. การกำกับ และติดตามการจัดการศึกษา
7. การยกเลิกการจัดการศึกษา

1.3 คำจำกัดความ

การจัดการศึกษาขั้นพื้นฐานโดยครอบครัว

1. จัดการศึกษา หมายถึง การจัดการศึกษาขั้นพื้นฐานโดยครอบครัวแก่ผู้เรียน
2. ครอบครัว หมายถึง บิดามารดา หรือบิดา หรือมารดาซึ่งใช้อำนาจปกครองตามประมวลกฎหมายแพ่งและพาณิชย์
3. ผู้จัดการศึกษา หมายถึง บุคคลในครอบครัวหรือผู้ที่ได้รับมอบหมายจากครอบครัวให้จัดการศึกษา
4. ผู้เรียน หมายถึง บุตร หรือบุคคลผู้อยู่ในครอบครองของผู้เรียน

การจัดการศึกษาขั้นพื้นฐานโดยบุคคลในศูนย์การเรียน

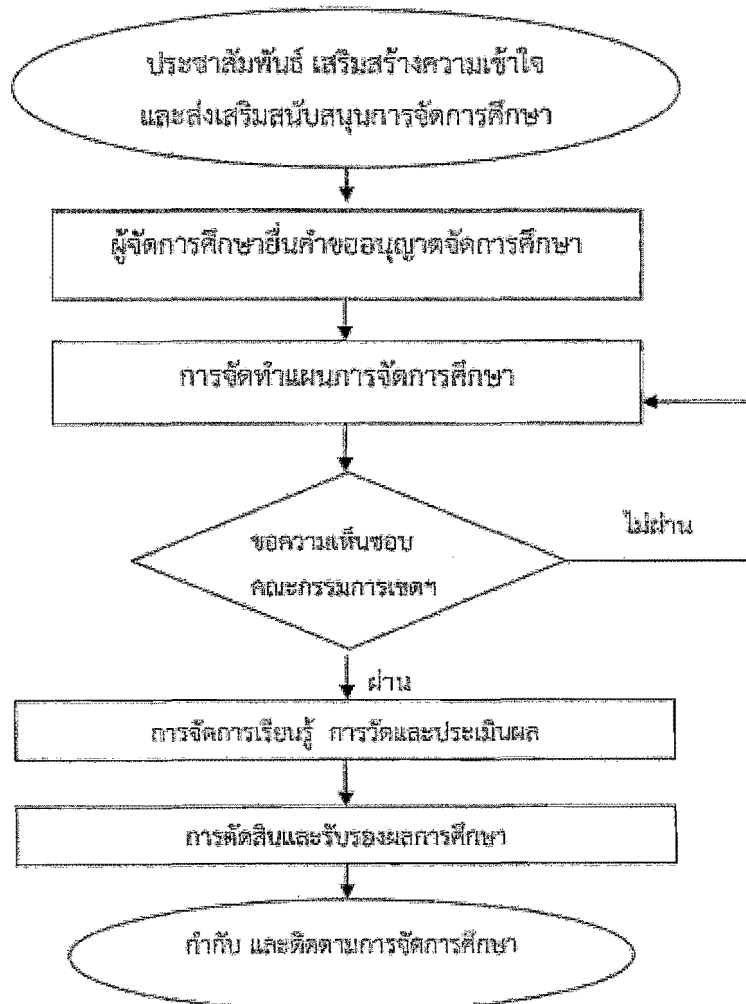
1. ศูนย์การเรียน หมายถึง สถานที่เรียนที่บุคคลจัดตั้งขึ้นเพื่อจัดการศึกษาขั้นพื้นฐานโดยไม่แสวงหากำไรตามกฎหมายกระทรวง
2. ผู้จัดการศึกษา หมายถึง บุคคลซึ่งได้รับอนุญาตจากสำนักงานเขตพื้นที่การศึกษาให้จัดตั้งศูนย์การเรียน

1.4 ขั้นตอนการปฏิบัติงาน

ลำดับที่	รายละเอียดงาน	ระยะเวลาการดำเนินงาน	ช่องทางการให้บริการ	ค่าธรรมเนียม
1	ผู้จัดการศึกษายื่นแบบแสดงความประสงค์ขอจัดการศึกษา พร้อมร่างแผนการจัดการศึกษาขั้นพื้นฐานโดยครอบครัว ซึ่งจะตรวจสอบ	1 เดือน	ติดต่อด้วยตนเอง	-

ลำดับ ที่	รายละเอียดงาน	ระยะเวลา การดำเนินงาน	ช่องทาง การให้บริการ	ค่า ธรรมเนียม
2	ความถูกต้อง และครบถ้วนของเอกสารขอ อนุญาตจัดการศึกษา	3 สัปดาห์	ติดต่อด้วยตนเอง	-
3	จัดทำแผนร่วมกับครอบครัวและสำนักงาน เขตพื้นที่การศึกษา	2 สัปดาห์	ติดต่อด้วยตนเอง	-
4	การพิจารณาของคณะกรรมการศึกษาธิการ จังหวัดเพื่อเห็นชอบให้อนุญาตจัดการศึกษา	1 เดือน	ติดต่อด้วยตนเอง	-
5	การจัดการศึกษา การวัดและประเมินผลการ จัดการศึกษาของผู้เรียนและครอบครัว	1 สัปดาห์	ติดต่อด้วยตนเอง	-

1.5 Flow Chart การปฏิบัติงาน



1.6 แบบฟอร์มที่ใช้

การจัดการศึกษาขั้นพื้นฐานโดยครอบครัว

1. แบบยื่นความประสงค์ขอจัดทำแผนการจัดการศึกษาขั้นพื้นฐานโดยครอบครัว
2. แบบยื่นคำขออนุญาตจัดการศึกษาขั้นพื้นฐานโดยครอบครัว
3. คำขอมิบัติประจำตัวผู้เรียนการจัดการศึกษาขั้นพื้นฐานโดยครอบครัว
4. แบบยื่นความประสงค์ขอจัดทำแผนการจัดการศึกษาขั้นพื้นฐานโดยครอบครัว
5. คำร้องขอเทียบโอนผลการเรียนเข้าสู่การจัดการศึกษาขั้นพื้นฐานโดยครอบครัว

การจัดการศึกษาขั้นพื้นฐานโดยบุคคลในศูนย์การเรียน

1. แบบยื่นความประสงค์ขออนุญาตจัดการศึกษาขั้นพื้นฐานโดยบุคคลในศูนย์การเรียน
2. แบบยื่นคำขออนุญาตจัดการศึกษาขั้นพื้นฐานโดยบุคคลในศูนย์การเรียน
3. แบบขอเปลี่ยนแปลงแก้ไขแผนการจัดการศึกษาขั้นพื้นฐานโดยบุคคลในศูนย์การเรียน
4. แบบยื่นขอยกเลิกจัดการศึกษาขั้นพื้นฐานโดยบุคคลในศูนย์การเรียน
5. คำร้องขอเทียบโอนผลการเรียน
6. แบบบันทึกการเทียบโอนผลการเรียน
7. แบบบันทึกร่องรอยคะแนนผลการเรียน การอ่าน คิด วิเคราะห์ และเขียน
8. แบบบันทึกผลการประเมินคุณลักษณะอันพึงประสงค์
9. แบบบันทึกการประเมินกิจกรรมพัฒนาผู้เรียน
10. สรุปผลการอนุมัติเลื่อนชั้นเรียน

1.7 เอกสารหลักฐานอ้างอิง/ข้อกำหนดที่เกี่ยวข้อง

การจัดการศึกษาขั้นพื้นฐานโดยครอบครัว

1. พระราชบัญญัติการศึกษาแห่งชาติ พ.ศ. 2542 และที่แก้ไขเพิ่มเติม
2. หลักสูตรการศึกษาขั้นพื้นฐาน พ.ศ. 2551
3. หลักสูตรแกนกลางการศึกษาขั้นพื้นฐาน พ.ศ. 2551
4. กฎกระทรวงว่าด้วยสิทธิในการจัดการศึกษาขั้นพื้นฐานโดยครอบครัว พ.ศ. 2547
5. แนวทางการดำเนินงานการจัดการศึกษาขั้นพื้นฐานโดยครอบครัว

การจัดการศึกษาขั้นพื้นฐานโดยบุคคลในศูนย์การเรียน

1. พระราชบัญญัติการศึกษาแห่งชาติ พ.ศ. 2542 และที่แก้ไขเพิ่มเติม
2. หลักสูตรการศึกษาขั้นพื้นฐาน พ.ศ. 2551
3. หลักสูตรแกนกลางการศึกษาขั้นพื้นฐาน พ.ศ. 2551
4. กฎกระทรวงว่าด้วยสิทธิของบุคคลในการจัดการศึกษาขั้นพื้นฐานในศูนย์การเรียน พ.ศ. 2554
5. คู่มือการจัดการศึกษาว่าด้วยสิทธิของบุคคลในการจัดการศึกษาขั้นพื้นฐานในศูนย์การเรียน

2. งานดำเนินการเกี่ยวกับการส่งเสริมและสนับสนุนให้นักเรียนได้รับการศึกษาในรูปแบบที่เหมาะสมสำหรับนักเรียนที่ไม่สามารถเรียนในระบบได้

1.1 วัตถุประสงค์

1. เพื่อส่งเสริมการจัดการศึกษาขั้นพื้นฐานของบุคคล ครอบครัว องค์กรวิชาชีพ สถาบันศาสนา สถานประกอบการ และสถาบันสังคมอื่น ตามที่กำหนดในกฎกระทรวง
2. เพื่อแก้ปัญหาการศึกษาที่มีอยู่ในระบบที่ไม่สามารถตอบสนองกับบริบทของผู้เรียนที่มีความแตกต่างกัน
3. เพื่อส่งเสริมการเรียนรู้ตลอดชีวิตของเด็กนอกระบบการศึกษา

1.2 ขอบเขตของงาน

1. การส่งเสริมสนับสนุนการจัดการศึกษา
2. การยื่นคำร้องขอส่งนักเรียน
3. การจัดทำหนังสือส่งตัวนักเรียนเข้าศึกษาต่อศูนย์การเรียนรู้

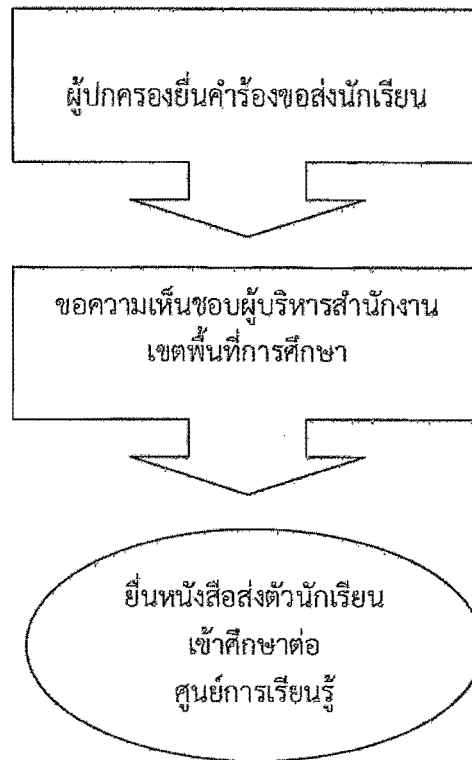
1.3 คำจำกัดความ

1. การศึกษาตามอัธยาศัย หมายถึง กิจกรรมการเรียนรู้ในวิถีชีวิตประจำวันของบุคคลซึ่งบุคคลสามารถเลือกที่จะเรียนรู้ได้อย่างต่อเนื่องตลอดชีวิต ตามความสนใจ ความต้องการ โอกาส ความพร้อม และศักยภาพในการเรียนรู้ของแต่ละบุคคล
2. การศึกษานอกระบบ หมายถึง กิจกรรมการศึกษาที่มีกลุ่มเป้าหมายผู้รับบริการและวัตถุประสงค์ของการเรียนรู้ที่ชัดเจน มีรูปแบบ หลักสูตร วิธีการจัดและระยะเวลาเรียนหรือฝึกอบรมที่ยืดหยุ่นและหลากหลายตามสภาพความต้องการและศักยภาพในการเรียนรู้ของกลุ่มเป้าหมายนั้นและมีวิธีการวัดผลและประเมินผลการเรียนรู้ที่มีมาตรฐานเพื่อรับคุณวุฒิทางการศึกษา หรือเพื่อจัดระดับผลการเรียนรู้
3. สถานศึกษาหมายถึง สถานศึกษาที่จัดการศึกษานอกระบบและการศึกษาตามอัธยาศัยในสำนักงานส่งเสริมการศึกษานอกระบบและการศึกษาตามอัธยาศัย

1.4 ขั้นตอนการปฏิบัติงาน

ลำดับที่	รายละเอียดงาน	ระยะเวลาการดำเนินงาน	ช่องทางให้บริการ	ค่าธรรมเนียม
1	การยื่นคำร้องขอส่งนักเรียน	1 วัน	ติดต่อด้วยตนเอง	-
2	การจัดทำหนังสือส่งตัวนักเรียนเข้าศึกษาต่อศูนย์การเรียนรู้	1 วัน	ติดต่อด้วยตนเอง	-

1.5 Flow Chart การปฏิบัติงาน



1.6 แบบฟอร์มที่ใช้

คำร้องขอส่งนักเรียนเข้าเรียนศูนย์ส่งเสริมการเรียนรู้

1.7 เอกสารหลักฐานอ้างอิง/ข้อกำหนดที่เกี่ยวข้อง

1. พระราชบัญญัติส่งเสริมการศึกษานอกระบบและการศึกษาตามอัธยาศัย พ.ศ. 2551
2. ประกาศสำนักงานคณะกรรมการการศึกษาขั้นพื้นฐาน เรื่อง นโยบายและแนวปฏิบัติเกี่ยวกับการรับนักเรียน สังกัด สำนักงานคณะกรรมการการศึกษาขั้นพื้นฐาน ปีการศึกษา 2566
3. หนังสือ สำนักงาน กศน. ที่ ศธ 0210.04/5719 ลงวันที่ 11 ธันวาคม 2551 เรื่อง การรับนักเรียนในระบบการศึกษาในสถานศึกษา กศน. กรณีเด็กที่อยู่ในวัยการศึกษาภาคบังคับ หรืออายุต่ำกว่า 15 ปีบริบูรณ์ ที่ไม่สามารถเรียนในสถานศึกษาของการศึกษาในระบบได้ตามปกติ ให้สำนักงานเขตพื้นที่การศึกษาประสานงานกับสำนักงาน กศน. จังหวัด เพื่อจัดส่งเด็กไปเรียนต่อยังสถานศึกษาในสังกัดสำนักงาน กศน.

ลงชื่อ



(นางสาวจณิสตา ชูช่วย)

ผู้จัดทำคู่มือ

นำเสนอ รอง ผอ. สพป. พิจิตรณา

- เห็นชอบ
 ไม่เห็นชอบ

ลายมือชื่อ



(นายสมใจ สิกขวัฒน์)

รองผู้อำนวยการสำนักงานเขตพื้นที่การศึกษาประถมศึกษา ปฏิบัติราชการแทน
ผู้อำนวยการสำนักงานเขตพื้นที่การศึกษาสุราษฎร์ธานี เขต 1