



## คู่มือการปฏิบัติงาน

1. ระบบการดูแลช่วยเหลือนักเรียน
2. การดำเนินงานคัดเลือกนักเรียนและสถานศึกษาเพื่อรับรางวัลพระราชทาน ระดับการศึกษาขั้นพื้นฐาน
3. งานศิลปหัตถกรรมนักเรียน

ผู้รับผิดชอบ : นางสาวเพ็ญรัตน์ สุทธิรักษ์  
ตำแหน่ง นักวิชาการศึกษาคำานาญการ  
กลุ่มส่งเสริมการจัดการศึกษา  
สำนักงานเขตพื้นที่การศึกษาประถมศึกษาสุราษฎร์ธานี เขต 1

## 1. ระบบการดูแลช่วยเหลือนักเรียน

### 1.1 วัตถุประสงค์

- เพื่อส่งเสริมสนับสนุนการจัดกิจกรรมการเรียนการสอนและกิจกรรมพัฒนาผู้เรียนของสถานศึกษาให้เป็นไปหลักสูตรและมีประสิทธิภาพ
- เพื่อจัดกิจกรรมส่งเสริมสนับสนุนให้นักเรียนได้เรียนจนจบการศึกษาขั้นพื้นฐานมีคุณลักษณะที่พึงประสงค์และสมรรถนะตามที่กำหนด

### 1.2 ขอบเขตของงาน

สำนักงานเขตพื้นที่การศึกษาและสถานศึกษาในสังกัดจัดระบบการดูแลช่วยเหลือนักเรียนอย่างครบวงจรได้มาตรฐาน ได้แก่ การรู้จักนักเรียนเป็นรายบุคคล การคัดกรองนักเรียน การจัดกิจกรรมป้องกันและการแก้ไขปัญหา การจัดกิจกรรมพัฒนาและการส่งต่อ โดยมีกิจกรรมเยี่ยมบ้านนักเรียน กิจกรรมประชุมชั้นเรียน และกิจกรรมเพื่อนที่ปรึกษา

### 1.3 คำจำกัดความ

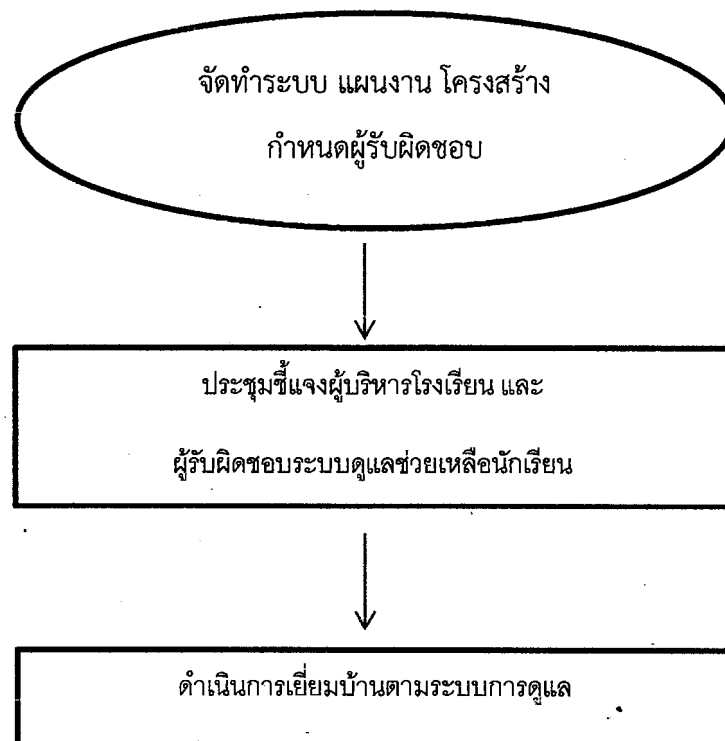
- รู้จักนักเรียนเป็นรายบุคคล หมายถึง การจัดเก็บข้อมูลนักเรียนรายบุคคล ประวัติส่วนตัว ประวัติการศึกษา ข้อมูลด้านสุขภาพ ความสามารถพิเศษ ฯ
- การคัดกรองนักเรียน หมายถึง การจัดกลุ่มนักเรียนตามฐานข้อมูลรายบุคคล เป็นกลุ่มปกติ กลุ่มมีปัญหา และกลุ่มเสี่ยง
- การจัดการกิจกรรมป้องกัน หมายถึง กิจกรรมที่จัดขึ้นเพื่อให้นักเรียนกลุ่มปกติ เพื่อป้องกัน และสร้างความเข้มแข็ง เป็นการสร้างภูมิคุ้มกันป้องกันความเสี่ยงของนักเรียน เช่น บ้านหลังเรียน
- การจัดการแก้ปัญหา หมายถึง กิจกรรมที่จัดขึ้นเพื่อให้นักเรียนกลุ่มที่มีปัญหาด้านต่างๆ ตามสภาพปัญหา เช่น การระดมทุนเพื่อการศึกษาสำหรับเด็กขาดแคลน การเข้าค่ายปรับเปลี่ยนพฤติกรรม เพื่อนที่ปรึกษา
- การจัดการกิจกรรมพัฒนา หมายถึง กิจกรรมเพื่อนนักเรียนที่มีความสามารถพิเศษ เพื่อส่งเสริมให้นักเรียนได้พัฒนาตามศักยภาพ

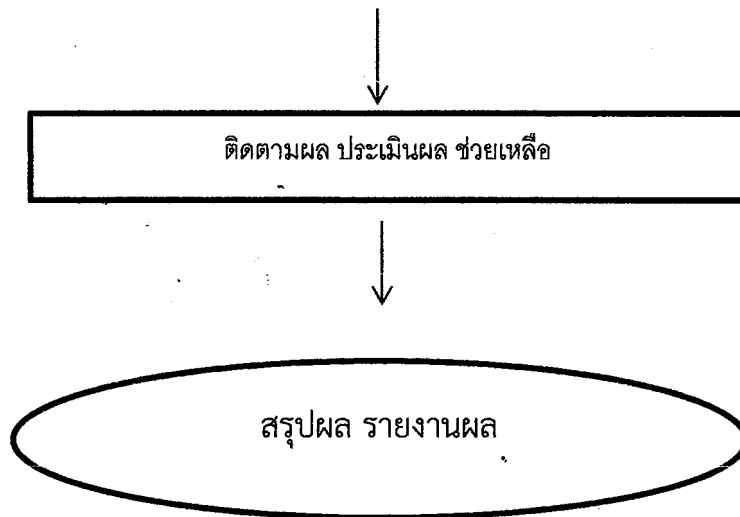
- การส่งต่อ หมายถึง กิจกรรมที่จัดเพื่อนักเรียนที่มีความสามารถพิเศษ หรือมีปัญหา เป็นพิเศษ ที่ต้องพึ่งอาศัยการมีส่วนร่วมจากหน่วยงาน หรือบุคลากรที่มีความชำนาญ เฉพาะด้าน เช่น จิตแพทย์ ศิลปิน ฯ

#### 1.4 ขั้นตอนการปฏิบัติงาน

- การจัดทำระบบ แผนงาน/โครงสร้าง และผู้รับผิดชอบระบบดูแลช่วยเหลือนักเรียน ที่ชัดเจน
- จัดประชุมชี้แจงให้กับผู้บริหารสถานศึกษา และครูที่รับผิดชอบระบบดูแลช่วยเหลือ นักเรียน
- ดำเนินการเยี่ยมบ้านตามกระบวนการ 5 ขั้นตอน ได้แก่ 1. ครัวรู้จักเด็กเป็นรายบุคคล 2. การคัดกรองนักเรียน 3. การจัดกิจกรรมป้องกันและแก้ปัญหา 4. การจัดกิจกรรมพัฒนา นักเรียน และการส่งต่อ
- ติดตาม ประเมินผล ให้การช่วยเหลือนักเรียนที่พบปัญหา
- สรุปผล/รายงาน

#### 1.5 Flow Chart การปฏิบัติงาน





#### 1.6 แบบฟอร์มที่ใช้

- แบบบันทึกกิจกรรมเยี่ยมบ้านนักเรียน
- แบบคัดกรองนักเรียน S D Q
- แบบรายงานผลการดำเนินงานระบบดูแลช่วยเหลือนักเรียน

#### 1.7 เอกสารหลักฐานอ้างอิง/ข้อกำหนดที่เกี่ยวข้อง

- คู่มือการดำเนินงานระบบดูแลช่วยเหลือนักเรียน
- แผนโครงการ ปฏิทินการปฏิบัติงานของสำนักงานเขตพื้นที่การศึกษา และสถานศึกษา

## 2. การคัดเลือกนักเรียนและสถานศึกษาเพื่อรับรางวัลพระราชทาน ระดับการศึกษาขั้นพื้นฐาน

### 2.1 วัตถุประสงค์

- เพื่อดำเนินการสนองพระราชปณิธานของพระบาทสมเด็จพระเจ้าอยู่หัวในอันที่จะนำมาซึ่งความเจริญรุ่งเรืองในด้านการพัฒนาคุณภาพการศึกษา
- เพื่อคัดเลือกนักเรียน ระดับการศึกษาขั้นพื้นฐานที่มีความประพฤติดี มีผลการเรียนและผลงานดีเด่น เข้ารับรางวัลพระราชทาน
- เพื่อคัดเลือกสถานศึกษาระดับการศึกษาขั้นพื้นฐาน ที่จัดการศึกษาได้มาตรฐานดีเด่นในด้านต่างๆ เข้ารับรางวัลพระราชทาน
- เพื่อส่งเสริมการดำรงรักษาสภาพการบริหารของสถานศึกษาที่ได้รับรางวัลพระราชทาน
- เพื่อเผยแพร่เกียรติประวัติของนักเรียนและสถานศึกษาที่ได้รับรางวัลพระราชทาน

### 2.2 ขอบเขตของงาน

- สถานศึกษายื่นความจำนงขอเข้ารับการประเมินที่สำนักงานเขตพื้นที่การศึกษาที่สถานศึกษานั้นๆ ตั้งอยู่
- สำนักงานเขตพื้นที่การศึกษาประเมินสถานศึกษา/นักเรียน ในระดับเขตพื้นที่การศึกษา ระดับจังหวัด ระดับกลุ่มจังหวัด
- เสนอผลการประเมินต่อสำนักงานคณะกรรมการการศึกษาขั้นพื้นฐาน
- สำนักงานคณะกรรมการการศึกษาขั้นพื้นฐานเสนอผลต่อกระทรวงศึกษาธิการ
- กระทรวงศึกษาธิการประกาศผลการคัดเลือก
- ผู้ที่ได้รับรางวัลพระราชทานเตรียมการเข้าเฝ้าฯ รับพระราชทานรางวัล

### 2.3 คำจำกัดความ

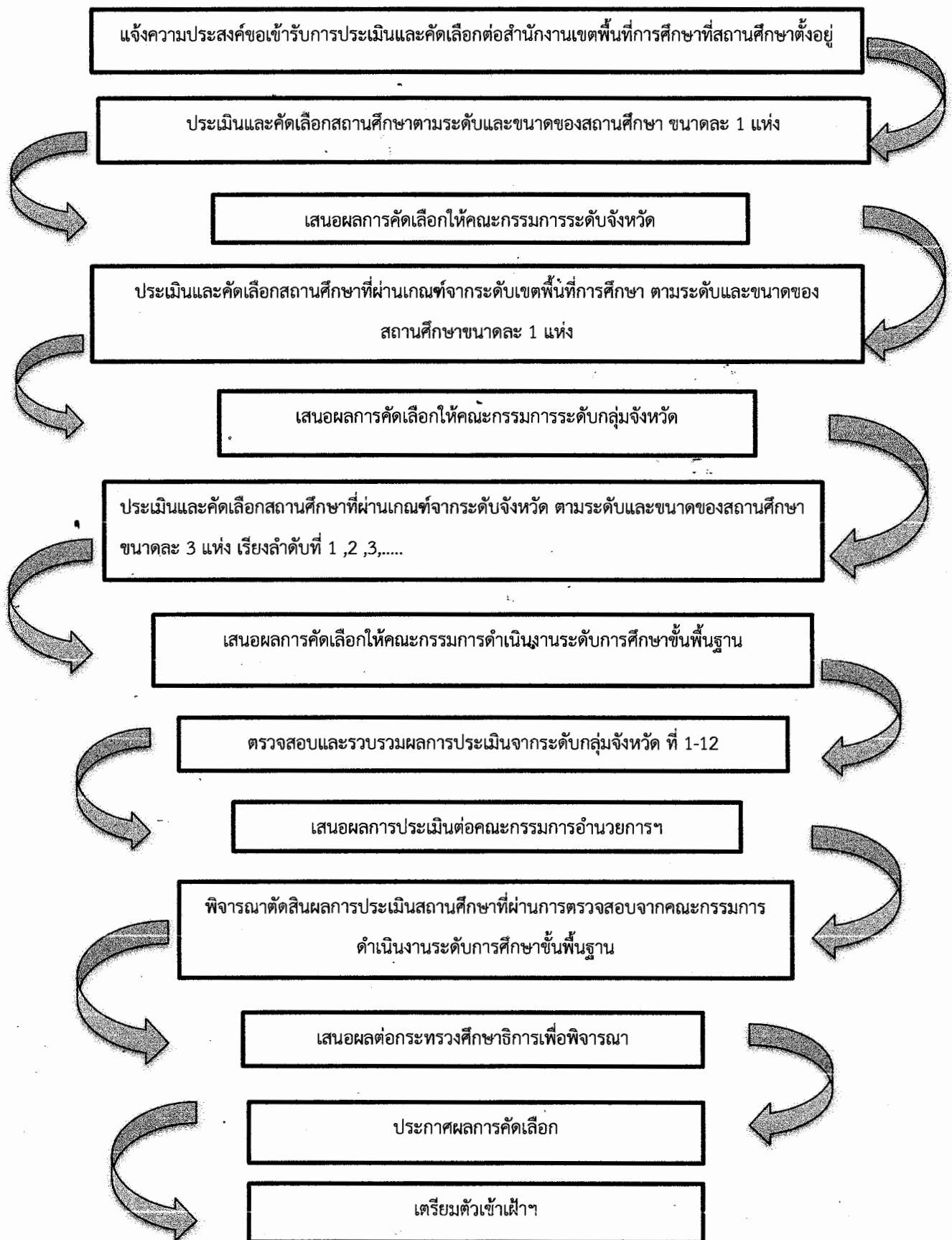
- นักเรียน หมายถึง ผู้เรียนในระดับประถมศึกษา มัธยมศึกษา และประกาศนียบัตรวิชาชีพ (ปวช.)
- สถานศึกษาระดับก่อนประถมศึกษา หมายถึง สถานศึกษาหรือหน่วยงานที่จัดการศึกษาให้แก่เด็กอายุ 3-6 ปี ก่อนเข้าเรียนชั้นประถมศึกษาปีที่ 1 โดยจัดประสบการณ์ตามหลักสูตรกระทรวงศึกษาธิการ หรือที่สอดคล้องกับหลักสูตรของกระทรวงศึกษาธิการ

- สถานศึกษาระดับประถมศึกษา หมายถึง สถานศึกษาที่เปิดสอนระดับประถมศึกษาตามหลักสูตรการศึกษาขั้นพื้นฐาน
- สถานศึกษาระดับมัธยมศึกษา หมายถึง สถานศึกษาที่เปิดสอนระดับมัธยมศึกษาตามหลักสูตรการศึกษาขั้นพื้นฐาน

## 2.4 ขั้นตอนการปฏิบัติ

- สถานศึกษาแจ้งความประสงค์ขอเข้ารับการประเมินและคัดเลือกต่อสำนักงานเขตพื้นที่การศึกษาที่สถานศึกษาตั้งอยู่
- ประเมินและคัดเลือกสถานศึกษาตามระดับและขนาดของสถานศึกษา ขนาดละ 1 แห่ง
- เสนอผลการคัดเลือกให้คณะกรรมการระดับจังหวัด
- ประเมินและคัดเลือกสถานศึกษาที่ผ่านเกณฑ์จากระดับเขตพื้นที่การศึกษา ตามระดับและขนาดของสถานศึกษาขนาดละ 1 แห่ง
- เสนอผลการคัดเลือกให้คณะกรรมการระดับกลุ่มจังหวัด
- ประเมินและคัดเลือกสถานศึกษาที่ผ่านเกณฑ์จากระดับจังหวัด ตามระดับและขนาดของสถานศึกษาขนาดละ 3 แห่ง เรียงลำดับที่ 1, 2, 3,.....
- เสนอผลการคัดเลือกให้คณะกรรมการดำเนินงานระดับการศึกษาขั้นพื้นฐาน
- ตรวจสอบและรวบรวมผลการประเมินจากระดับกลุ่มจังหวัด ที่ 1-12
- เสนอผลการประเมินต่อคณะกรรมการอำนวยการฯ
- พิจารณาตัดสินผลการประเมินสถานศึกษาที่ผ่านการตรวจสอบจากคณะกรรมการดำเนินงานระดับการศึกษาขั้นพื้นฐาน
- เสนอผลต่อกระทรวงศึกษาธิการเพื่อพิจารณา
- ประกาศผลการคัดเลือก
- เตรียมตัวเข้าเฝ้าฯ

## 2.5 Flow chart การปฏิบัติงาน



## 2.6 แบบฟอร์มที่ใช้

- แบบประเมินนักเรียน และสถานศึกษาเพื่อรับรางวัลพระราชทาน

## 2.7 เอกสารหลักฐานอ้างอิง/ข้อกฎหมายที่เกี่ยวข้อง

- ประกาศกระทรวงศึกษาธิการเรื่องหลักเกณฑ์และแนวทางการคัดเลือกนักเรียน นักศึกษา และสถานศึกษา เพื่อรับรางวัลพระราชทาน
- ระเบียบกระทรวงศึกษาธิการว่าด้วยรางวัลพระราชทานแก่นักเรียนนักศึกษาและสถานศึกษา
- ประกาศสำนักงานคณะกรรมการการศึกษาขั้นพื้นฐานเรื่องการคัดเลือกนักเรียนและสถานศึกษาเพื่อรับรางวัลพระราชทานระดับการศึกษาขั้นพื้นฐาน



### 3.งานศิลปหัตถกรรมนักเรียน

#### 3.1 วัตถุประสงค์

- เพื่อจัดกิจกรรมให้นักเรียนได้แสดงออกซึ่งความสามารถด้านวิชาการ
- เพื่อเป็นการจัดเวทีให้นักเรียนแสดงออกอย่างสร้างสรรค์ในด้านสุนทรีย์ภาพดนตรี นาฏศิลป์ ศิลปะการแสดง สิ่งประดิษฐ์ และด้านพลศึกษา
- เพื่อคัดเลือกนักเรียนที่ชนะเลิศแต่ละกิจกรรมไปประกวดแข่งขันในงานศิลปหัตถกรรมระดับภาค
- เพื่อเพิ่มศักยภาพด้านความรู้ ทักษะ และคุณลักษณะอันพึงประสงค์ให้แก่นักเรียน
- เพื่อส่งเสริมและพัฒนาศักยภาพในการแสดง ความสามารถ และการแข่งขันทางวิชาการของนักเรียน
- เพื่อส่งเสริมให้มีเวทีแลกเปลี่ยนเรียนรู้ การนำเสนอผลงาน สำหรับนักเรียน ครู ผู้บริหาร บุคลากรทางการศึกษา ผู้ปกครองของนักเรียนตลอดจนประชาชนทั่วไป

#### 3.2 ขอบเขตของงาน

- ยกระดับคุณภาพและมาตรฐานการศึกษา
- ยกระดับมาตรฐานการศึกษาสู่ประชาคมอาเซียน
- สร้างโอกาสด้านกิจกรรมทางวิชาการ
- เพิ่มศักยภาพด้านความรู้ ทักษะ ให้แก่นักเรียน

#### 3.3 คำจำกัดความ

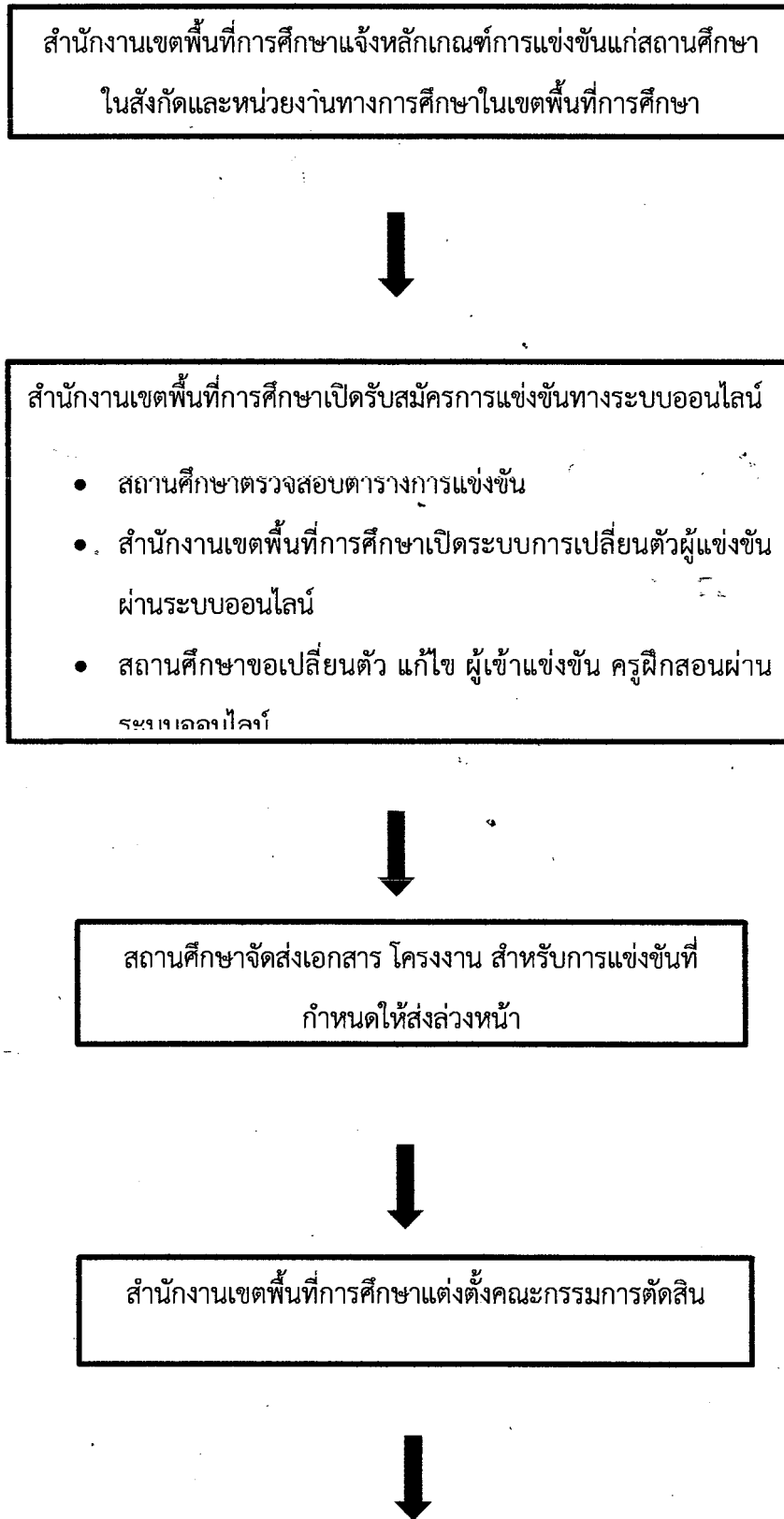
- ศิลปะ หมายถึง ผลแห่งพลังความคิดสร้างสรรค์ของมนุษย์ ที่แสดงออก ในรูปลักษณะ ต่างๆ ให้ปรากฏซึ่งสุนทรีย์ภาพความประทับใจ หรือ ความสะเทือนอารมณ์ ตามอัจฉริยภาพ พุทธิปัญญา ประสบการณ์ รสนิยม และทักษะของแต่ละคน เพื่อความพอใจ ความรื่นรมย์ ขนบธรรมเนียม จารีต ประเพณี หรือความเชื่อในลัทธิศาสนา และกล่าวว่า ศิลปะแบ่งออกเป็น 2 ประเภท ใหญ่ ๆ คือ วิจิตรศิลป์ กับประยุกต์ศิลป์

- ทักษะ หมายถึง เครื่องมือเครื่องใช้ที่สร้างขึ้นด้วยมือเป็นหลัก ใช้เป็นสิ่งที่สนองความเชื่อถือทางด้านประเพณี ศาสนา เช่น เป็นเครื่องบูชา ใช้เพื่อความสวยงามสนองความสุขทางจิตใจและเป็นเครื่องมือในการประกอบอาชีพ เช่น การปั้น การแกะสลัก การจักสาน ซึ่งเกิดจากฝีมือช่างเพียงคนเดียวหรือมากกว่าหนึ่งคน โดยนำวัตถุดิบที่มีอยู่ตามธรรมชาติมาประดิษฐ์เป็นเครื่องมือเครื่องใช้เพื่อประโยชน์ใช้สอยในชีวิตประจำวัน งานหัตถกรรมจะมีการพัฒนารูปแบบไปตามการพัฒนาฝีมือของช่าง ที่สั่งสมประสบการณ์ และสืบทอดความรู้ ความชำนาญ จากรุ่นหนึ่งไปสู่อีกรุ่นหนึ่ง ซึ่งต้องใช้ระยะเวลาและทักษะ ส่งผลให้งานหัตถกรรมมีความงาม และมีคุณค่าทางศิลปะ งานหัตถกรรมจึงกลายเป็นงานศิลปหัตถกรรม ซึ่งมีความสัมพันธ์เกี่ยวเนื่องกันจนไม่อาจแยกออกจากกันได้

### 3.4 ขั้นตอนการปฏิบัติงาน

- สำนักงานเขตพื้นที่การศึกษาแจ้งหลักเกณฑ์การแข่งขันแก่สถานศึกษาในสังกัดและหน่วยงานทางการศึกษาในเขตพื้นที่การศึกษา
- สำนักงานเขตพื้นที่การศึกษาเปิดรับสมัครการแข่งขันทางระบบออนไลน์
  - สถานศึกษาตรวจสอบตารางการแข่งขัน
  - สำนักงานเขตพื้นที่การศึกษาเปิดระบบการเปลี่ยนตัวผู้แข่งขันผ่านระบบออนไลน์
  - สถานศึกษาขอเปลี่ยนตัว แก่ไข ผู้เข้าแข่งขัน ครูฝึกสอนผ่านระบบออนไลน์
- สถานศึกษาจัดส่งเอกสาร โครรงาน สำหรับการแข่งขันที่กำหนดให้ส่งล่วงหน้า
- สำนักงานเขตพื้นที่การศึกษาแต่งตั้งคณะกรรมการตัดสิน
- สถานศึกษาพิมพ์บัตรประจำตัวผู้เข้าแข่งขัน ครูผู้สอน กรรมการตัดสิน
- จัดการแข่งขัน
- ประกาศผลการแข่งขัน

### 3.5 Flow chart การปฏิบัติงาน



สถานศึกษาพิมพ์บัตรประจำตัวผู้เข้าแข่งขัน ครูผู้สอน  
กรรมการตัดสิน



จัดการแข่งขัน



ประกาศผลการแข่งขัน

### 3.6 แบบฟอร์มที่ใช้

- หนังสือขอเปลี่ยนตัวครูผู้สอน
- หนังสือขอเปลี่ยนตัวผู้เข้าแข่งขัน

### 3.7 เอกสารหลักฐานอ้างอิง/ข้อกำหนดที่เกี่ยวข้อง

- เกณฑ์การแข่งขันทักษะวิชาการงานศิลปหัตถกรรมนักเรียนของสำนักงานคณะกรรมการการศึกษาขั้นพื้นฐาน
- ประกาศสำนักงานคณะกรรมการการศึกษาขั้นพื้นฐานเรื่องการจัดงานศิลปหัตถกรรมนักเรียน

ลงชื่อ.....ผู้จัดทำคู่มือ

(นางสาวเพ็ญรัตน์ สุทธิรักษ์)

นักวิชาการศึกษานำศูนย์

นำเสนอรอง ผอ.สพป.พิจารณา

เห็นชอบ

ไม่เห็นชอบ

ลายมือชื่อ.....



(นายสมใจ สิกขวัฒน์)

รองผู้อำนวยการสำนักงานเขตพื้นที่การศึกษาประถมศึกษา ปฏิบัติราชการแทน

ผู้อำนวยการสำนักงานเขตพื้นที่การศึกษาประถมศึกษาสุราษฎร์ธานี เขต 1