



**แผนบริหารจัดการความเสี่ยง**  
**สำนักงานเขตพื้นที่การศึกษาประถมศึกษาสุราษฎร์ธานี เขต 1**  
**ประจำปีงบประมาณ พ.ศ. ๒๕๖๗**

## คำนำ

แผนบริหารจัดการความเสี่ยงสำนักงานเขตพื้นที่การศึกษาประถมศึกษาสุราษฎร์ธานี เขต ๑ ประจำปีงบประมาณ พ.ศ.๒๕๖๗ จัดทำเพื่อเป็นแนวทางในการบริหารจัดการความเสี่ยงตามกระบวนการบริหารจัดการความเสี่ยงอย่างเป็นระบบ ต่อเนื่อง และมีประสิทธิภาพ ของสำนักงานเขตพื้นที่การศึกษาประถมศึกษาสุราษฎร์ธานี เขต ๑ ทั้งยังสร้างความเชื่อมั่นในการปฏิบัติหน้าที่ของผู้บริหารการศึกษา บุคลากร/ผู้ปฏิบัติหน้าที่ และผู้รับบริการ

คณะกรรมการบริหารจัดการความเสี่ยง หวังเป็นอย่างยิ่งว่า แผนบริหารจัดการความเสี่ยงสำนักงานเขตพื้นที่การศึกษาประถมศึกษาสุราษฎร์ธานี เขต ๑ ประจำปีงบประมาณ พ.ศ. ๒๕๖๗ ฉบับนี้ จะเป็นประโยชน์ต่อผู้บริหารการศึกษาและบุคลากรในการปฏิบัติงานใช้ถือปฏิบัติต่อไป

สำนักงานเขตพื้นที่การศึกษาประถมศึกษาสุราษฎร์ธานี เขต ๑

## สารบัญ

	หน้า
บทนำ	
- ความเป็นมา	๔
- วัตถุประสงค์	๔
- เป้าหมาย	๕
- ประโยชน์ที่ได้รับ	๕
บทที่ ๒	
ระเบียบและเอกสารที่เกี่ยวข้องและกระบวนการบริหารจัดการความเสี่ยง	๖
ข้อมูลพื้นฐาน	๑๓
บทที่ ๓	
วิธีการดำเนินงาน	๑๗
- แผนภูมิแนวทางและกระบวนการบริหารจัดการความเสี่ยง	๑๘
บทที่ ๔	
ผลการวิเคราะห์	๑๙-๓๒
- เอกสารตารางวิเคราะห์โครงการ/กิจกรรมความเสี่ยง	๒๙-๔๔
ภาคผนวก	
- คำสั่งแต่งตั้งคณะกรรมการบริหารจัดการความเสี่ยง	

## บทที่ ๑

### บทนำ

#### ความเป็นมา

พระราชบัญญัติวินัยการเงินการคลังของรัฐ พ.ศ.๒๕๖๑ หมวด ๔ การบัญชี การรายงาน และการตรวจสอบ มาตรา ๗๙ กำหนดให้หน่วยงานของรัฐจัดให้มีการตรวจสอบภายใน การควบคุมภายใน และการบริหารจัดการความเสี่ยง โดยให้ถือปฏิบัติตามมาตรฐานและหลักเกณฑ์ที่กระทรวงการคลังกำหนด ซึ่งกระทรวงการคลังได้ประกาศหลักเกณฑ์กระทรวงการคลังว่าด้วยมาตรฐานและหลักเกณฑ์ปฏิบัติการบริหารจัดการความเสี่ยงสำหรับหน่วยงานของรัฐ พ.ศ.๒๕๖๒ ณ วันที่ ๑๘ มีนาคม ๒๕๖๒ โดยหลักเกณฑ์ปฏิบัติการบริหารจัดการความเสี่ยงสำหรับหน่วยงานของรัฐ ข้อ ๓ กำหนดให้หน่วยงานของรัฐ ยกเว้นรัฐวิสาหกิจ ถือปฏิบัติตามคู่มือหรือแนวทางปฏิบัติเกี่ยวกับการบริหารจัดการความเสี่ยงตามที่กระทรวงการคลังกำหนด ในเรื่องหลักการบริหารจัดการความเสี่ยงระดับองค์กร ประกอบด้วย Committee of Sponsoring Organizations of the Treadway Commission (COSO) และ International Organization of Standardization (ISO) รวมถึงการบริหารจัดการความเสี่ยงในภาครัฐของประเทศต่าง ๆ มากำหนดเป็นแนวทางการบริหารจัดการความเสี่ยงสำหรับหน่วยงานของรัฐตามพระราชบัญญัติวินัยการเงินการคลังของรัฐ เพื่อให้การบริหารจัดการความเสี่ยงเป็นเครื่องมือตามหลักเกณฑ์กระทรวงการคลังว่าด้วยมาตรฐานและหลักเกณฑ์ปฏิบัติการบริหารจัดการความเสี่ยงสำหรับหน่วยงานของรัฐ พ.ศ. ๒๕๖๒ มีวัตถุประสงค์เพื่อดำเนินการจัดการบริหารความเสี่ยงภายในและสามารถบริหารจัดการองค์กรให้สามารถปฏิบัติงานในภารกิจหลักหรืองานบริการที่สำคัญได้อย่างต่อเนื่องเป็นไปตามหลักธรรมาภิบาล ตลอดจนสามารถปฏิบัติงานในสภาวะวิกฤตได้อย่างมีประสิทธิภาพและประสิทธิผล

สำนักงานเขตพื้นที่การศึกษาประถมศึกษาสุราษฎร์ธานี เขต ๑ ได้จัดทำแผนบริหารจัดการความเสี่ยง (Risk Management) ประจำปีงบประมาณ ๒๕๖๗ ขึ้น เพื่อให้สามารถนำไปใช้ในการตอบสนองและปฏิบัติงานในสภาวะวิกฤตหรือเมื่อเกิดเหตุการณ์ต่าง ๆ ที่ส่งผลให้สำนักงานเขตพื้นที่การศึกษาประถมศึกษาสุราษฎร์ธานี เขต ๑ ไม่สามารถปฏิบัติงานส่งเสริม สนับสนุนการจัดการศึกษา ซึ่งถือเป็นภารกิจหลักของหน่วยงานได้ ดังนั้น การจัดทำแผนบริหารความเสี่ยง จึงมีความสำคัญอันจะส่งผลกระทบต่อระบบการบริหารงานและการให้บริการ อันจะก่อให้เกิดความเชื่อมั่นในการปฏิบัติงานในอนาคตของสำนักงานเขตพื้นที่การศึกษาประถมศึกษาสุราษฎร์ธานี เขต ๑ ให้อยู่ในระดับที่ยอมรับและควบคุมได้อย่างต่อเนื่อง เป็นระบบ และมีประสิทธิภาพ

#### วัตถุประสงค์

๑. เพื่อให้สำนักงานเขตพื้นที่การศึกษาประถมศึกษาสุราษฎร์ธานี เขต ๑ มีเครื่องมือในการบริหารจัดการความเสี่ยง และสามารถปฏิบัติตามกระบวนการบริหารจัดการความเสี่ยงอย่างเป็นระบบต่อเนื่อง และมีประสิทธิภาพ

๒. เพื่อให้ผู้บริหารและบุคลากร มีความรู้ มีทักษะและมีส่วนร่วมในกระบวนการบริหารจัดการความเสี่ยงของสำนักงานเขตพื้นที่การศึกษาประถมศึกษาสุราษฎร์ธานี เขต ๑ อย่างต่อเนื่อง

๓. เพื่อลดโอกาสและผลกระทบของความเสี่ยงที่จะเกิดขึ้นกับองค์กร

๔. เพื่อสร้างความเชื่อมั่น ศรัทธา การปฏิบัติหน้าที่ราชการของบุคลากรในองค์กรแก่ผู้รับบริการ ผู้มีส่วนได้ส่วนเสียและประชาชน

## เป้าหมาย

### เชิงปริมาณ

ผู้บริหารและบุคลากร ร้อยละ ๑๐๐ มีการรับรู้และมีส่วนร่วมตามกระบวนการบริหารจัดการ ความเสี่ยงบรรลุเป้าหมายตามที่กำหนดไว้

### เชิงคุณภาพ

สำนักงานเขตพื้นที่การศึกษาประถมศึกษาสุราษฎร์ธานี เขต ๑ มีแผนการบริหารจัดการความเสี่ยง ประโยชน์ที่ได้รับ

การดำเนินการบริหารความเสี่ยงจะช่วยให้ผู้บริหารมีข้อมูลที่ใช้ในการตัดสินใจได้ดียิ่งขึ้น และทำให้ สำนักงานเขตพื้นที่การศึกษาประถมศึกษาสุราษฎร์ธานี เขต ๑ สามารถจัดการกับปัญหา อุปสรรคและอยู่รอดได้ในสถานการณ์ที่ไม่คาดคิดหรือสถานการณ์ที่อาจทำให้เกิดความเสียหาย มีดังนี้

๑. เป็นส่วนหนึ่งของหลักการบริหารกิจการบ้านเมืองที่ดี การบริหารความเสี่ยงจะช่วยให้ผู้ปฏิบัติและผู้บริหารทุกระดับตระหนักถึงความเสี่ยงหลักที่สำคัญ และสามารถทำหน้าที่ในการกำกับดูแลองค์กรได้อย่างมีประสิทธิภาพและประสิทธิผลมากยิ่งขึ้น

๒. สร้างฐานข้อมูลที่มีประโยชน์ต่อการบริหารและการปฏิบัติงานในองค์กร การบริหารความเสี่ยงจะเป็น แหล่งข้อมูลสำหรับผู้บริหารในการตัดสินใจด้านต่าง ๆ ซึ่งรวมถึงการบริหารความเสี่ยง ซึ่งตั้งอยู่บนสมมติฐานในการ ตอบสนองต่อเป้าหมายและภารกิจหลักขององค์กรรวมถึงระดับความเสี่ยงที่ยอมรับได้

๓. ช่วยสะท้อนให้เห็นภาพรวมของความเสี่ยงต่าง ๆ ที่สำคัญได้ทั้งหมด การบริหารความเสี่ยงจะทำให้ บุคลากรมีความเข้าใจถึงเป้าหมายและภารกิจหลักขององค์กร และตระหนักถึงความเสี่ยงสำคัญที่ส่งผลกระทบต่อ องค์กรได้อย่างครบถ้วน ซึ่งครอบคลุมความเสี่ยงธรรมาภิบาล (ความเสี่ยงเชิงยุทธศาสตร์เมื่อนำสู่ การปฏิบัติ แล้วอาจมี เหตุปัจจัยที่ไม่สอดคล้องตามหลักธรรมาภิบาล อันจะส่งผลโดยตรงต่อความเชื่อถือ ศรัทธา ในการ ดำเนินการบริหารจัดการแผนงาน/โครงการ (Public Trust) ของหน่วยงาน/เจ้าหน้าที่)

๔. เป็นเครื่องมือที่สำคัญในการบริหารงาน การบริหารความเสี่ยงเป็นเครื่องมือที่ช่วยให้ผู้บริหาร สามารถมั่นใจได้ว่าความเสี่ยงได้รับการจัดการอย่างเหมาะสมและทันเวลา รวมทั้งเป็นเครื่องมือที่สำคัญของผู้บริหาร ในการบริหารงานและการตัดสินใจในด้านต่าง ๆ เช่น การวางแผนกำหนดกลยุทธ์ การติดตามควบคุมและวัดผล การปฏิบัติงาน ซึ่งส่งผลให้การดำเนินงานของหน่วยตรวจสอบภายในเป็นไปตามเป้าหมายที่กำหนดและสามารถ ปกป้องผลประโยชน์ รวมทั้งเพิ่มมูลค่าแก่องค์กร

๕. ช่วยให้การพัฒนาองค์กรเป็นไปในทิศทางเดียวกัน การบริหารความเสี่ยงทำให้รูปแบบการตัดสินใจ ใน ระดับการปฏิบัติงานขององค์กรมีการพัฒนาไปในทิศทางเดียวกัน เช่น การตัดสินใจโดยที่ผู้บริหารมีความเข้าใจ ในกลยุทธ์ วัตถุประสงค์ขององค์กร และระดับความเสี่ยงอย่างชัดเจน

๖. ช่วยให้การพัฒนาการบริหารและจัดสรรทรัพยากรเป็นไปอย่างมีประสิทธิภาพและประสิทธิผล การจัดสรรทรัพยากรเป็นไปอย่างเหมาะสม โดยพิจารณาถึงระดับความเสี่ยงในแต่ละกิจกรรมและการเลือกใช้ มาตรการในการบริหารความเสี่ยง เช่น การใช้ทรัพยากรสำหรับกิจกรรมที่มีความเสี่ยงต่ำและกิจกรรมที่มีความเสี่ยงสูง ย่อมแตกต่างกัน หรือการเลือกใช้มาตรการแต่ละประเภทย่อมใช้ทรัพยากรแตกต่างกัน

## บทที่ ๒ ระเบียบและเอกสารที่เกี่ยวข้อง

แผนบริหารจัดการความเสี่ยงของสำนักงานเขตพื้นที่การศึกษาประถมศึกษาสุราษฎร์ธานี เขต ๑ มีการจัดทำโดยอาศัยระเบียบและเอกสารที่เกี่ยวข้องดังนี้

๑. พระราชบัญญัติวินัยการเงินการคลังของรัฐ พ.ศ.๒๕๖๑ หมวด ๔

๒. แนวทางการบริหารจัดการความเสี่ยงสำหรับหน่วยงานของรัฐ เรื่อง หลักการบริหารจัดการความเสี่ยงระดับองค์กร

๒.๑ ความหมายและคำจำกัดความเกี่ยวกับการบริหารความเสี่ยง

๒.๒ ประเภทความเสี่ยง

๒.๓ ลักษณะของความเสี่ยง

๒.๔ การบริหารความเสี่ยง (Risk Management)

๒.๕ กรอบการบริหารจัดการความเสี่ยง

๒.๖ กระบวนการบริหารจัดการความเสี่ยง

๒.๗ การประเมินความเสี่ยง

๓. แผนพัฒนาการศึกษาขั้นพื้นฐาน (๒๕๖๖ – ๒๕๗๐) ของสำนักงานเขตพื้นที่การศึกษาประถมศึกษาสุราษฎร์ธานี เขต ๑

๓.๑ สภาพทั่วไปของสำนักงานเขตพื้นที่การศึกษาประถมศึกษาสุราษฎร์ธานี เขต ๑

๓.๒ สภาพการจัดการศึกษา

๓.๓ โครงสร้างการบริหารสำนักงานเขตพื้นที่การศึกษาประถมศึกษาสุราษฎร์ธานี เขต ๑

๔. นโยบายเพื่อการพัฒนาคุณภาพการศึกษาของสำนักงานเขตพื้นที่การศึกษาประถมศึกษาสุราษฎร์ธานี เขต ๑ ประจำปีงบประมาณ พ.ศ. ๒๕๖๖ - ๒๕๖๘

### พระราชบัญญัติวินัยการเงินการคลังของรัฐ พ.ศ.๒๕๖๑ หมวด ๔

พระราชบัญญัติวินัยการเงินการคลังของรัฐ พ.ศ.๒๕๖๑ หมวด ๔ การบัญชี การรายงาน และการตรวจสอบ มาตรา ๗๙ กำหนดให้หน่วยงานของรัฐจัดให้มีการตรวจสอบภายใน การควบคุมภายใน และการบริหารจัดการความเสี่ยง โดยให้ถือปฏิบัติตามมาตรฐานและหลักเกณฑ์ที่กระทรวงการคลังกำหนด

### แนวทางการบริหารจัดการความเสี่ยงสำหรับหน่วยงานของรัฐ เรื่อง หลักการบริหารจัดการความเสี่ยงระดับองค์กร

#### ๑. ความหมายและคำจำกัดความเกี่ยวกับการบริหารความเสี่ยง

ความเสี่ยง หมายถึง เหตุการณ์หรือการกระทำใด ๆ ที่อาจเกิดขึ้นภายในสถานการณ์ที่ไม่แน่นอน และจะส่งผลกระทบต่อหรือสร้างความเสียหาย (ทั้งที่เป็นตัวเงินและไม่เป็นตัวเงิน) หรือก่อให้เกิดความล้มเหลว หรือลดโอกาสที่จะบรรลุวัตถุประสงค์และเป้าหมายขององค์กร ทั้งในด้านยุทธศาสตร์ การปฏิบัติงาน การเงิน และการบริหาร ซึ่งอาจเป็นผลกระทบทางบวกด้วยก็ได้ โดยวัดจากผลกระทบ (Impact) ที่ได้รับ และโอกาสที่จะเกิด (Likelihood) ของเหตุการณ์

## ๒. ประเภทความเสี่ยง แบ่งเป็น ๔ ประเภท

๒.๑ ความเสี่ยงด้านกลยุทธ์ (Strategic Risk : S) หมายถึง ความเสี่ยงที่เกิดจากการกำหนดแผนกลยุทธ์ และการปฏิบัติตามแผนกลยุทธ์อย่างไม่เหมาะสมรวมถึงความไม่สอดคล้องกันระหว่างนโยบาย เป้าหมาย กลยุทธ์ โครงสร้างองค์กร ภาวะการแข่งขัน ทรัพยากรและสภาพแวดล้อมอันส่งผลกระทบต่อวัตถุประสงค์หรือเป้าหมายขององค์กร

๒.๒ ความเสี่ยงด้านการปฏิบัติงาน (Operational Risk : O) หมายถึง ความเสี่ยงที่เกิดจากการปฏิบัติงานทุก ๆ ขั้นตอน อันเนื่องมาจากขาดการกำกับดูแลที่ดี บุคลากรในหน่วยงานขาดทักษะ ความชำนาญ และความรู้เฉพาะทางหรือขาดการควบคุมภายในที่ดี โดยครอบคลุมถึงปัจจัยที่เกี่ยวข้องกับกระบวนการ อุปกรณ์ /เทคโนโลยีสารสนเทศ/บุคลากร ในการปฏิบัติงานและความปลอดภัยของทรัพย์สิน

๒.๓ ความเสี่ยงด้านการเงิน (Financial Risk) เป็นความเสี่ยงที่เกี่ยวข้องกับการบริหารและควบคุมทางการเงินและการงบประมาณขององค์กร ให้เป็นไปอย่างมีประสิทธิภาพ ผลกระทบการเงินที่เกิดจากปัจจัยภายนอก เช่น ข้อบังคับเกี่ยวกับรายงานทางการเงินของหน่วยงานที่เกี่ยวข้อง ได้แก่ กรมบัญชีกลาง สำนักงานการตรวจเงินแผ่นดิน สำนักงบประมาณ รวมทั้ง การจัดสรรงบประมาณไม่เหมาะสม เป็นต้น

๒.๔ ความเสี่ยงด้านการปฏิบัติตามกฎหมาย ระเบียบ ข้อบังคับ (Compliance Risk) เป็น ความเสี่ยงที่เกี่ยวข้องกับประเด็นข้อกฎหมาย ระเบียบ การปกป้องคุ้มครองผู้รับบริการหรือผู้มีส่วนได้ส่วนเสีย การป้องกันข้อมูลรวมถึงประเด็นทางด้านกฎระเบียบอื่น ๆ

## ๓. ลักษณะของความเสี่ยง แบ่งเป็น ๓ ส่วน

๓.๑ ปัจจัยเสี่ยง (Risk Factor) คือ ต้นเหตุ หรือสาเหตุที่มาของความเสี่ยง ที่จะทำให้เกิดไม่บรรลุ วัตถุประสงค์ที่กำหนดไว้ โดยต้องระบุได้ด้วยว่าเหตุการณ์นั้นจะเกิดที่ไหน เมื่อใด และเกิดขึ้นได้อย่างไร และทำไม ทั้งนี้ สาเหตุของความเสี่ยงที่ระบุควรเป็นสาเหตุที่แท้จริง เพื่อจะได้วิเคราะห์และกำหนดมาตรการลดความเสี่ยง ในภายหลังได้อย่างถูกต้อง โดยปัจจัยเสี่ยงแบ่งได้ ๒ ด้าน ดังนี้

(๑) ปัจจัยเสี่ยงภายนอก คือ ความเสี่ยงที่ไม่สามารถควบคุมการเกิดได้โดยองค์กร เช่น เศรษฐกิจ สังคม การเมือง กฎหมาย คู่แข่ง เทคโนโลยี ภัยธรรมชาติ สิ่งแวดล้อม

(๒) ปัจจัยเสี่ยงภายใน คือ ความเสี่ยงที่สามารถควบคุมได้โดยองค์กร เช่น กฎระเบียบ ข้อบังคับภายในองค์กร วัฒนธรรมองค์กร นโยบายการบริหารและการจัดการ ความรู้/ความสามารถของ บุคลากร กระบวนการทำงาน ข้อมูล/ระบบสารสนเทศ เครื่องมือ/อุปกรณ์

๓.๒ เหตุการณ์เสี่ยง คือ เหตุการณ์ที่ส่งผลกระทบต่อการทำงาน หรือ นโยบาย

๓.๓ ผลกระทบของความเสี่ยง คือ ความรุนแรงของความเสียหายที่น่าจะเกิดขึ้นจากเหตุการณ์เสี่ยง

## ๔. การบริหารความเสี่ยง (Risk Management)

การบริหารความเสี่ยง หมายถึง กระบวนการที่ใช้ในการบริหารจัดการปัจจัย และควบคุมกิจกรรม รวมทั้งกระบวนการดำเนินงานต่าง ๆ เพื่อให้โอกาสที่จะเกิดเหตุการณ์ความเสี่ยงลดลง หรือผลกระทบของความเสียหายจากเหตุการณ์ความเสี่ยงลดลงอยู่ในระดับที่องค์กรยอมรับได้

## ๕. กรอบการบริหารจัดการความเสี่ยง ประกอบด้วย ๘ หลักการ

๕.๑ การบริหารจัดการความเสี่ยงต้องดำเนินการแบบบูรณาการทั้งองค์กร

๕.๒ ความมุ่งมั่นของผู้กำกับดูแล หัวหน้าหน่วยงานของรัฐ และผู้บริหารระดับสูง

๕.๓ การสร้างและรักษาบุคลากรและวัฒนธรรมที่ดีขององค์กร

๕.๔ การมอบหมายหน้าที่ความรับผิดชอบด้านการบริหารจัดการความเสี่ยง

- ๕.๕ การตระหนักถึงผู้มีส่วนได้ส่วนเสีย
- ๕.๖ การกำหนดยุทธศาสตร์/กลยุทธ์ วัตถุประสงค์และการตัดสินใจ
- ๕.๗ การใช้ข้อมูลสารสนเทศ
- ๕.๘ การพัฒนาอย่างต่อเนื่อง

## ๖. กระบวนการบริหารจัดการความเสี่ยง

การระบุความเสี่ยงควรเริ่มด้วยการแจกแจงกระบวนการปฏิบัติงานที่จะทำให้บรรลุวัตถุประสงค์ที่กำหนดไว้แล้วจึงระบุปัจจัยเสี่ยงที่มีผลกระทบต่อกระบวนการปฏิบัติงานนั้น ๆ ทำให้เกิดความผิดพลาด ความเสียหาย และเสียโอกาส ปัจจัยเสี่ยงนั้นควรจะเป็นต้นเหตุที่แท้จริง เพื่อที่จะสามารถนำไปใช้ประโยชน์ในการหามาตรการลดความเสี่ยงในภายหลังได้ ทั้งนี้ การระบุความเสี่ยง สามารถดำเนินการได้หลายวิธี เช่น จากการวิเคราะห์กระบวนการทำงาน การวิเคราะห์ทบทวนผลการปฏิบัติงานที่ผ่านมา การประชุมเชิงปฏิบัติการ การระดมสมอง การเปรียบเทียบกับองค์กรอื่น การสัมภาษณ์ แบบสอบถาม แบบประเมิน เป็นต้น

### ๖.๑ การวิเคราะห์องค์กร

ในการวิเคราะห์องค์กรหน่วยงานต้องเข้าใจเกี่ยวกับพันธกิจตามกฎหมาย อำนาจหน้าที่ และความรับผิดชอบของหน่วยงาน รวมถึงยุทธศาสตร์ ยุทธศาสตร์ระดับกระทรวง รวมถึงนโยบายของรัฐบาลที่เกี่ยวข้องกับหน่วยงาน โดยการวิเคราะห์องค์กรต้องวิเคราะห์ทั้งปัจจัยภายในและปัจจัยภายนอกองค์กร เช่น

๑) SWOT Analysis เป็นการวิเคราะห์จุดแข็ง จุดอ่อน โอกาสและอุปสรรค

๒) PESTLE Analysis เป็นการวิเคราะห์ด้านการเมือง (Political) ด้านเศรษฐกิจ (Economic) ด้านสังคม (Social) ด้านเทคโนโลยี (Technological) ด้านกฎหมาย (Legal) และด้านสภาพแวดล้อม (Environmental)

### ๖.๒ การกำหนดนโยบายการบริหารจัดการความเสี่ยง

ผู้บริหารเป็นผู้กำหนดนโยบายบริหารจัดการความเสี่ยง และผู้กำกับดูแลเป็นผู้ให้ความเห็นชอบนโยบายดังกล่าว โดยนโยบายการบริหารจัดการความเสี่ยงอาจระบุถึงวัตถุประสงค์ของการบริหารจัดการความเสี่ยง บทบาทหน้าที่ความรับผิดชอบของการบริหารจัดการความเสี่ยง และความเสี่ยงที่ยอมรับได้ระดับองค์กร

ความเสี่ยงที่ยอมรับได้ในระดับองค์กร (Risk Appetite) หมายถึงความเสี่ยงในภาพรวมขององค์กรที่หน่วยงานยอมรับเพื่อดำเนินงานให้บรรลุวัตถุประสงค์ขององค์กร การระบุความเสี่ยงที่ยอมรับได้ระดับองค์กร เป็นการแสดงเจตนาของผู้บริหารและผู้กำกับดูแลในการดำเนินงานขององค์กร การกำหนดความเสี่ยงที่ยอมรับได้ควรคำนึงถึงศักยภาพขององค์กรในเรื่องการจัดการความเสี่ยง โดยศักยภาพในการจัดการความเสี่ยงขององค์กร (Risk Capacity) ขึ้นอยู่กับงบประมาณ บุคลากร และความคาดหวังของผู้มีส่วนได้เสีย ทั้งนี้ หน่วยงานอาจระบุระดับความเสี่ยงที่ยอมรับได้เป็น ๕ ระดับ เช่น ปฏิเสธความเสี่ยง ยอมรับความเสี่ยงได้น้อย ยอมรับ ความเสี่ยงได้ปานกลาง เต็มใจยอมรับความเสี่ยง และยอมรับความเสี่ยงได้มากที่สุด เป็นต้น

หน่วยงานอาจแสดงนโยบายความเสี่ยงที่ยอมรับได้ในแต่ละประเภทความเสี่ยง เพื่อให้ผู้บริหารระดับรองลงมาสามารถนำไปใช้ในการบริหารจัดการความเสี่ยงในระดับสำนัก กอง ศูนย์ กลุ่ม หรือนำไปสู่การระบุระดับความเสี่ยงที่ยอมรับได้สำหรับประเภทความเสี่ยงย่อย



### ๖.๓ การระบุความเสี่ยง

การระบุความเสี่ยงคือการระบุเหตุการณ์ที่อาจเกิดขึ้นที่มีผลกระทบต่อวัตถุประสงค์ของหน่วยงาน ทั้งในด้านบวกและด้านลบ ในการระบุความเสี่ยงหน่วยงานอาจทำรายชื่อความเสี่ยงทั้งหมด (Risk Inventory) โดยรายชื่อความเสี่ยงต้องมีการปรับปรุงอย่างสม่ำเสมอโดยอาศัยข้อมูลที่เป็นปัจจุบัน การระบุความเสี่ยง หน่วยงานควรระบุข้อมูลเกี่ยวกับความเสี่ยงดังนี้

ก. เหตุการณ์ความเสี่ยง

ข. สาเหตุของความเสี่ยง หรือตัวผลักดันความเสี่ยง โดยการวิเคราะห์ถึงสาเหตุที่แท้จริง (Root Cause) ของความเสี่ยง

ค. ผลกระทบทั้งด้านลบและ/หรือด้านบวก

หน่วยงานอาจจัดกลุ่มความเสี่ยงที่มีลักษณะหรือมีผลกระทบที่เหมือนกันไว้ในประเภทความเสี่ยง เดียวกัน เพื่อให้การพิจารณาและการบริหารจัดการความเสี่ยงประเภทเดียวกันมีมุมมองในภาพรวมชัดเจนมากขึ้น

### ๖.๔ การประเมินความเสี่ยง ประกอบด้วย

๑. การกำหนดเกณฑ์การประเมินความเสี่ยง หน่วยงานอาจให้คะแนนความเสี่ยงตามเกณฑ์ การประเมินความเสี่ยงด้านต่าง ๆ ด้านโอกาส ด้านผลกระทบ รวมถึงด้านความสามารถขององค์กรในการจัดการ ความเสี่ยง และด้านลักษณะของความเสี่ยง โดยช่วงคะแนนอาจกำหนดเป็น ๓ ช่วงคะแนน หรือ ๕ ช่วงคะแนน

๒. การให้คะแนนความเสี่ยง วิธีการให้คะแนนความเสี่ยง เช่น การสัมภาษณ์ การทำแบบสำรวจ การประชุมเชิงปฏิบัติการระหว่างหน่วยงานภายใน การทำ Benchmarking การวิเคราะห์สถานการณ์ (Scenario Analysis) เป็นต้น

๓. การพิจารณาความเสี่ยงในภาพรวม เมื่อหน่วยงานประเมินความเสี่ยงในแต่ละความเสี่ยงที่มี ต่อวัตถุประสงค์ของกิจกรรมแล้ว หน่วยงานต้องพิจารณาผลกระทบของความเสี่ยงมีต่อวัตถุประสงค์ในระดับกลุ่ม และผลกระทบที่มีต่อหน่วยงานในภาพรวม เช่น ผลกระทบต่อความเสี่ยงที่มีต่อกิจกรรมอาจมีน้อยแต่มีผลกระทบ ระดับสูง หรือความเสี่ยงที่ไม่มีผลกระทบต่อกิจกรรม อาจมีผลกระทบต่อหน่วยงานในภาพรวม เป็นต้น

๔. การจัดลำดับความเสี่ยง เมื่อหน่วยงานพิจารณาให้คะแนนความเสี่ยงแล้ว หน่วยงานต้อง จัดลำดับความเสี่ยง เพื่อนำไปสู่การพิจารณาจัดสรรทรัพยากรในการตอบสนองความเสี่ยง หน่วยงานอาจใช้ คะแนนความเสี่ยง (โอกาส x ผลกระทบ) ในการจัดลำดับความเสี่ยง โดยความเสี่ยงที่เท่ากันอาจพิจารณาปัจจัย อื่นประกอบ

๖.๕ การตอบสนองความเสี่ยง คือ กระบวนการตัดสินใจของฝ่ายบริหารในการจัดการความเสี่ยง ที่อาจเกิดขึ้น โดยผู้บริหารควรพิจารณาประเด็นดังต่อไปนี้ ในการตัดสินใจเลือกวิธีการตอบสนองความเสี่ยง เพื่อจัดทำแผนบริหารจัดการความเสี่ยงของหน่วยงาน

๑. การจัดการต้นเหตุของความเสี่ยง

๒. ทางเลือกวิธีการจัดการความเสี่ยง

๓. ทรัพยากรที่ต้องใช้ในการบริหารจัดการความเสี่ยง

หน่วยงานสามารถพิจารณาเลือกวิธีการจัดการความเสี่ยงวิธีใดวิธีหนึ่งหรือหลายวิธี โดยการ พิจารณาวิธีการจัดการความเสี่ยงควรคำนึงถึงต้นทุนกับประโยชน์ที่ได้รับของวิธีการจัดการความเสี่ยงแต่ละวิธี

การจัดทำแผนบริหารจัดการความเสี่ยง อาจประกอบด้วย วิธีการจัดการความเสี่ยง บุคคล ที่รับผิดชอบในการบริหารจัดการความเสี่ยง ตัวชี้วัดความเสี่ยงที่สำคัญ วิธีการติดตามและการรายงานความเสี่ยง

**๖.๖ การติดตามและทบทวน** เป็นกระบวนการที่ให้ความเชื่อมั่นว่าการบริหารจัดการความเสี่ยงที่มีอยู่ยังคงมีประสิทธิภาพ เนื่องจากความเสี่ยงเป็นสิ่งที่เกิดขึ้นและเปลี่ยนแปลงตลอดเวลา ดังนั้นการติดตามและทบทวนเป็นกระบวนการที่เกิดขึ้นสม่ำเสมอ ปัจจัยที่ทำให้หน่วยงานต้องทบทวนการบริหารจัดการความเสี่ยง ได้แก่ การเปลี่ยนแปลงที่สำคัญซึ่งเกิดจากปัจจัยภายในและภายนอก หรือผลการดำเนินงานไม่เป็นไปตามเป้าหมายที่กำหนดไว้

การติดตามและทบทวนการบริหารจัดการความเสี่ยงสามารถดำเนินการอย่างต่อเนื่องหรือเป็นระยะ ซึ่งควรดำเนินการในทุกกระบวนการของการบริหารจัดการความเสี่ยง การติดตามและทบทวนอาจนำไปสู่การเปลี่ยนแปลงของแผนการปฏิบัติงานขององค์กร การเปลี่ยนแปลงระบบเทคโนโลยีสารสนเทศ รวมถึงการพัฒนา ระบบบริหารจัดการความเสี่ยง

**๖.๗ การสื่อสารและการรายงาน** หมายถึง การสื่อสารเป็นการสร้างความตระหนัก ความเข้าใจ และการมีส่วนร่วมของกระบวนการบริหารจัดการความเสี่ยง การสื่อสารเป็นการให้และรับข้อมูล (Two-way Communication) หน่วยงานควรมีช่องทางการสื่อสารทั้งภายในและภายนอก โดยการสื่อสารภายในต้องเป็นการสื่อสารแบบจากผู้บริหารไปยังผู้ใต้บังคับบัญชา (Top Down) จากผู้ใต้บังคับบัญชาไปยังผู้บริหาร (Bottom Up) และระหว่างหน่วยงานย่อยภายใน (Across Divisions) ควรกำหนดบุคคลที่ควรได้รับข้อมูล ประเภทข้อมูลที่ควรได้รับ ความถี่ของการรายงาน รูปแบบและวิธีการรายงาน เพื่อให้ผู้กำกับดูแล ผู้บริหารและผู้มีส่วนได้เสียได้รับข้อมูลสารสนเทศที่ถูกต้อง ครบถ้วน เกี่ยวข้องกับการตัดสินใจ และทันต่อเวลา

### ๗. การประเมินความเสี่ยง

การประเมินความเสี่ยงคือการวิเคราะห์ระดับโอกาสที่จะเกิดผลกระทบของความเสี่ยงต่าง ๆ เพื่อประเมินโอกาสและผลกระทบความเสี่ยง และดำเนินการวิเคราะห์และจัดลำดับความเสี่ยง โดยกำหนดเกณฑ์การประเมินมาตรฐานที่จะใช้ในการประเมินความเสี่ยงระดับองค์กร ได้แก่ ระดับโอกาสที่จะเกิดความเสี่ยง (Likelihood) และความรุนแรงของผลกระทบ (Impact) และระดับความเสี่ยง ทั้งนี้ กำหนดเกณฑ์ในเชิงคุณภาพ เนื่องจากเป็นข้อมูลเชิงพรรณนา ที่ไม่สามารถระบุเป็นตัวเลขหรือจำนวนเงินที่ชัดเจนได้

#### เกณฑ์ระดับโอกาสที่จะเกิดความเสี่ยง (Likelihood) เชิงคุณภาพ

ระดับ	โอกาสที่จะเกิด	คำอธิบาย
๕	สูงมาก	มีโอกาสเกิดขึ้นเป็นประจำ
๔	สูง	มีโอกาสเกิดขึ้นค่อนข้างบ่อย
๓	ปานกลาง	มีโอกาสเกิดขึ้นเป็นบางครั้ง
๒	น้อย	มีโอกาสเกิดขึ้นน้อยครั้ง
๑	น้อยมาก	มีโอกาสเกิดขึ้นยาก

เกณฑ์ระดับความรุนแรงของผลกระทบ (Impact) เชิงคุณภาพ ที่ส่งผลกระทบด้านการดำเนินงาน (โครงการ/กิจกรรม)

ระดับ	โอกาสที่จะเกิด	คาอธิบาย
๕	รุนแรงที่สุด	เกิดความเสียหาย ร้อยละ ๒๕ ของการดำเนินงานในแผนงาน/โครงการ/กิจกรรม
๔	รุนแรงมาก	เกิดความเสียหาย ร้อยละ ๒๐ ของการดำเนินงานในแผนงาน/โครงการ/กิจกรรม
๓	ปานกลาง	เกิดความเสียหาย ร้อยละ ๑๕ ของการดำเนินงานในแผนงาน/โครงการ/กิจกรรม
๒	น้อย	เกิดความเสียหาย ร้อยละ ๑๐ ของการดำเนินงานในแผนงาน/โครงการ/กิจกรรม
๑	น้อยมาก	เกิดความเสียหาย ร้อยละ ๕ ของการดำเนินงานในแผนงาน/โครงการ/กิจกรรม

ระดับความเสี่ยง (Degree of Risk) แสดงถึงระดับความสำคัญในการบริหารความเสี่ยง โดยพิจารณาจากผลคูณของระดับโอกาสที่จะเกิดความเสี่ยง (Likelihood) กับระดับความรุนแรงของผลกระทบ (Impact) ของความเสี่ยงแต่ละสาเหตุ (โอกาส x ผลกระทบ) กำหนดเกณฑ์ไว้ ๔ ระดับ คือ

ลำดับ	ระดับความเสี่ยง	ช่วงคะแนน
๑	ความเสี่ยงระดับสูงมาก (Extreme Risk : E)	๑๕-๒๕ คะแนน
๒	ความเสี่ยงระดับสูง (High Risk : H)	๙-๑๔ คะแนน
๓	ความเสี่ยงระดับปานกลาง (Moderate Risk : M)	๔-๘ คะแนน
๔	ความเสี่ยงระดับต่ำ (Low Risk : L)	๑-๓ คะแนน

ในการวิเคราะห์ความเสี่ยงจะต้องมีการกำหนดแผนภูมิความเสี่ยง (Risk Profile) ที่ได้จากการพิจารณาจัดระดับความสำคัญของความเสี่ยงจากโอกาสที่จะเกิดความเสี่ยง (Likelihood) และผลกระทบที่เกิดขึ้น (Impact) และขอบเขตของระดับความเสี่ยงที่สามารถยอมรับได้ (Risk Appetite Boundary) โดยที่

$$\text{ระดับความเสี่ยง} = \text{โอกาสในการเกิดเหตุการณ์ต่างๆ} \times \text{ความรุนแรงของเหตุการณ์ต่างๆ} \\ (\text{Likelihood} \times \text{Impact})$$

ซึ่งจัดแบ่งเป็น ๔ ระดับ สามารถแสดงเป็น Risk Profile แบ่งพื้นที่เป็น ๔ ส่วน (๔ Quadrant) ใช้เกณฑ์ในการ จัดแบ่ง ดังนี้

ระดับความเสี่ยง	คะแนนระดับความเสี่ยง	มาตรการกำหนด	การแสดงผลสัญลักษณ์
เสี่ยงสูงมาก (Extreme)	๑๕-๒๕ คะแนน	มีมาตรการลด และประเมินซ้ำหรือถ่ายโอนความเสี่ยง	สีแดง
เสี่ยงสูง (High)	๙-๑๔ คะแนน	มีมาตรการลดความเสี่ยง	สีส้ม
ปานกลาง (Medium)	๔-๘ คะแนน	ยอมรับความเสี่ยง แต่มีมาตรการควบคุมความเสี่ยง	สีเหลือง
ต่ำ (Low)	๑-๓ คะแนน	ยอมรับความเสี่ยง	สีเขียว

ตารางระดับของความเสี่ยง (Degree of Risk)

๕	๕	๑๐	๑๕	๒๐	๒๕
๔	๔	๘	๑๒	๑๖	๒๐
๓	๓	๖	๙	๑๒	๑๕
๒	๒	๔	๖	๘	๑๐
๑	๑	๒	๓	๔	๕
	๑	๒	๓	๔	๕

โอกาสที่จะเกิดความเสียหาย (Likelihood)

## แผนพัฒนาการศึกษาขั้นพื้นฐาน (๒๕๖๖ – ๒๕๗๐)

### ของสำนักงานเขตพื้นที่การศึกษาประถมศึกษาสุราษฎร์ธานี เขต ๑

#### ๑. สภาพทั่วไปของสำนักงานเขตพื้นที่การศึกษาประถมศึกษาสุราษฎร์ธานี เขต ๑

##### ๑.๑ สภาพภูมิศาสตร์

สำนักงานเขตพื้นที่การศึกษาประถมศึกษาสุราษฎร์ธานี เขต ๑ ตั้งอยู่ฝั่งตะวันออกของจังหวัดสุราษฎร์ธานี โดยมีสถานศึกษาทั้งหมดจำนวน ๑๑๗ โรงเรียน ตั้งอยู่ในพื้นที่ จำนวน ๕ อำเภอ ประกอบด้วย อำเภอเมืองสุราษฎร์ธานี อำเภอกาญจนดิษฐ์ อำเภอดอนสัก อำเภอกะสมุย และอำเภอกะพะงั่น สำนักงานตั้งอยู่เลขที่ ๓๘๙/๕ หมู่ ๔ ถนนดอนนกก ตำบลมะขามเตี้ย อำเภอเมืองสุราษฎร์ธานี จังหวัดสุราษฎร์ธานี ๘๔๐๐๐ โทรศัพท์ : ๐๗๗-๒๗๓-๒๘๘ โทรสาร : ๐๗๗-๒๗๓-๐๗๑

##### ๑.๒ สภาพทางการปกครอง

สำนักงานเขตพื้นที่การศึกษาประถมศึกษาสุราษฎร์ธานี เขต ๑ แบ่งการปกครองเป็น ๕ อำเภอ จำแนกประชากรรายอำเภอ ดังนี้

#### ตารางที่ ๑ สภาพการปกครองของสำนักงานเขตพื้นที่การศึกษาประถมศึกษาสุราษฎร์ธานี เขต ๑

อำเภอ	ประชากร	ตำบล	หมู่บ้าน
เมือง	๑๘๘,๖๗๑	๑๑	๕๙
กาญจนดิษฐ์	๑๐๘,๔๔๓	๑๓	๑๑๗
ดอนสัก	๓๗,๐๐๕	๔	๔๑
กะสมุย	๖๘,๘๙๔	๗	๓๙
กะพะงั่น	๑๗,๗๔๗	๓	๑๗
<b>รวม ๕ อำเภอ</b>	<b>๔๑๑,๕๖๗</b>	<b>๓๘</b>	<b>๒๘๓</b>

ที่มา : สำนักบริหารการทะเบียน กรมการปกครอง : ๒๕๖๑

##### ๑.๓ สภาพทางเศรษฐกิจ

อำเภอเมือง อำเภอกะสมุย และกะพะงั่นเป็นศูนย์กลางทางเศรษฐกิจ ด้านการค้าขาย การขนส่ง และการท่องเที่ยว อำเภอกาญจนดิษฐ์ อำเภอดอนสัก ประชากรมีอาชีพประมงชายฝั่งและเกษตรกรรม

##### ๑.๔ สภาพทางวัฒนธรรม

ประชากรส่วนใหญ่นับถือศาสนาพุทธ และนับถือศาสนาอิสลามเป็นบางส่วนในอำเภอกาญจนดิษฐ์ ส่วนศาสนาคริสต์มีประชากรที่นับถืออาศัยอยู่ในอำเภอเมืองฯ อำเภอกะสมุยและอำเภอกะพะงั่น ซึ่งเป็นแหล่งท่องเที่ยว มีวิถีชีวิตแบบสังคมเมือง มีโบราณสถานหลายแห่งในอำเภอกาญจนดิษฐ์ ประเพณีสำคัญที่มีชื่อเสียงได้แก่ ประเพณีงานชักพระ งานวันสารทเดือนสิบ (รับ-ส่งตายาย) งานสงกรานต์ งานลอยกระทง และการชกมวยที่อำเภอกะสมุย

## ๒. การจัดการศึกษา

สำนักงานเขตพื้นที่การศึกษาประถมศึกษาสุราษฎร์ธานี เขต ๑ มีโรงเรียนสังกัด จำนวน ๑๑๕ โรงเรียน สามารถแสดงข้อมูลจำนวนผู้บริหารการศึกษาข้าราชการครูและบุคลากรทางการศึกษาดังนี้

ข้อมูลอัตรากำลังบุคลากรในสำนักงานเขตพื้นที่การศึกษาประถมศึกษาสุราษฎร์ธานี เขต ๑

ตำแหน่ง/ประเภท	จำนวน (คน)	หมายเหตุ
ผู้บริหารการศึกษา	๔	ข้อมูลจากกลุ่มบริหาร งานบุคคล ณ วันที่ ๑ กรกฎาคม ๒๕๖๗
ศึกษานิเทศก์	๑๓	
บุคลากรทางการศึกษาอื่นตามมาตรา ๓๘ ค (๒)	๓๑	
ลูกจ้างประจำ	๒	
พนักงานราชการ	๕	
ลูกจ้างชั่วคราว	๑๑	
รวม	๖๖	

ข้อมูลอัตรากำลังผู้บริหารสถานศึกษา ข้าราชการครู ลูกจ้าง ที่ปฏิบัติงานจริงในสถานศึกษา

ตำแหน่ง/ประเภท	จำนวน (คน)	หมายเหตุ
ผู้บริหารสถานศึกษา	๑๒๒	ข้อมูลจากกลุ่มบริหาร งานบุคคล ณ วันที่ ๑ กรกฎาคม ๒๕๖๗
ครู	๑,๓๘๕	
พนักงานราชการ	๒๘	
ครูชั้นvikฤต	๒๘	
บุคลากรวิทย์+คณิตศาสตร์	๕	
พี่เลี้ยงเด็กพิการ	๔๐	
ลูกจ้างประจำ	๑๙	
ธุรการโรงเรียน	๙๐	
นักการภารโรงแผน+นักการภารโรง sp๒	๙๗	
รวม	๑,๘๑๔	

๓. ทิศทางการพัฒนาคุณภาพการศึกษาขั้นพื้นฐาน (พ.ศ.๒๕๖๖-๒๕๗๐)  
ของสำนักงานเขตพื้นที่การศึกษาประถมศึกษาสุราษฎร์ธานี เขต ๑  
เป้าประสงค์

- ผู้เรียน ครู และบุคลากรทางการศึกษาและสถานศึกษามีความปลอดภัยจากภัยทุกรูปแบบ
- สถานศึกษาจัดการศึกษาบรรลุเป้าหมายการพัฒนาอย่างยั่งยืนและเสริมสร้างคุณภาพชีวิตที่เป็นมิตรกับสิ่งแวดล้อมตามหลักปรัชญาของเศรษฐกิจพอเพียง
- ผู้เรียนทุกช่วงวัยได้รับโอกาสทางการศึกษาอย่างเสมอภาคทั่วถึงและเท่าเทียมกัน

๔. ผู้เรียนกลุ่มเสี่ยงที่จะออกจากระบบการศึกษาเด็กตกหล่นและเด็กออกกลางคันได้รับการช่วยเหลือให้ได้รับการศึกษาขั้นพื้นฐาน

๕. ผู้เรียนทุกช่วงวัยมีคุณภาพตามมาตรฐานการศึกษามีสมรรถนะตามหลักสูตรและมีทักษะที่จำเป็นในศตวรรษที่ ๒๑

๖. ผู้บริหารครูและบุคลากรทางการศึกษาเป็นบุคคลแห่งการเรียนรู้มีสมรรถนะด้านภาษา (English Literacy) และเทคโนโลยีดิจิทัล (Digital Literacy) บนพื้นฐานความเป็นไทย

๗. ผู้บริหาร ครู และบุคลากรทางการศึกษา มีคุณธรรม จริยธรรม และประพฤติปฏิบัติตนตามมาตรฐานวิชาชีพและจรรยาบรรณของวิชาชีพ

๘. ผู้เรียนมีคุณธรรมจริยธรรม เป็นพลเมืองที่ดีบนพื้นฐานหลักปรัชญาของเศรษฐกิจพอเพียง

๙. สำนักงานเขตพื้นที่การศึกษามีการนำระบบข้อมูลสารสนเทศและเทคโนโลยีดิจิทัลมาใช้ในการบริหารจัดการ อย่างมีประสิทธิภาพ

๑๐. สำนักงานเขตพื้นที่การศึกษาและสถานศึกษามีเครือข่ายการบริหารจัดการที่เน้นการมีส่วนร่วมของทุกภาคส่วน

**วิสัยทัศน์ (Vision)** ของสำนักงานเขตพื้นที่การศึกษาประถมศึกษาสุราษฎร์ธานี เขต ๑ คือ

“สำนักงานเขตพื้นที่การศึกษาประถมศึกษาสุราษฎร์ธานี เขต ๑ เป็นองค์กรที่มีสมรรถนะสูงพัฒนาผู้เรียนให้มีทักษะที่จำเป็น ในศตวรรษที่ ๒๑ บนพื้นฐานความเป็นไทย”

๑. องค์กรที่มีสมรรถนะสูง ประกอบด้วยคุณลักษณะ ๖ ประการ ได้แก่

๑. การตั้งเป้าหมายที่ท้าทายและแสวงหาแนวทางในการบรรลุเป้าหมาย

๒. การมีและแบ่งปันค่านิยมร่วมกันของบุคลากรทั่วทั้งองค์กร

๓. การมุ่งเน้นที่ยุทธศาสตร์

๔. การเป็นองค์กรที่มีการปรับตัวและยืดหยุ่น

๕. การมุ่งเน้นที่ผลผลิตและผลลัพธ์

๖. วัฒนธรรมการทำงานที่โปร่งใสและเน้นการลงมือทำจริง

**ค่านิยม** ของสำนักงานเขตพื้นที่การศึกษาประถมศึกษาสุราษฎร์ธานี เขต ๑ คือ

“มีวินัย พอเพียง สุจริต จิตอาสา”

**พันธกิจ (Mission)** สำนักงานเขตพื้นที่การศึกษาประถมศึกษาสุราษฎร์ธานี เขต ๑ ตามแผนกลยุทธ์ ดังนี้

๑. ส่งเสริม สนับสนุนการจัดการศึกษาให้มีความปลอดภัยและจัดการศึกษาเพื่อบรรลุเป้าหมายการพัฒนาอย่างยั่งยืน (Sustainable Development Goals : SDGs)

๒. เพิ่มโอกาส ความเสมอภาค ลดความเหลื่อมล้ำ ให้ผู้เรียนทุกคนได้รับการทางการศึกษาอย่างทั่วถึงและเท่าเทียมกัน

๓. พัฒนาคุณภาพผู้เรียนให้มีสมรรถนะตามหลักสูตร และทักษะที่จำเป็นในศตวรรษที่ ๒๑

๔. พัฒนาผู้บริหาร ครู และบุคลากรทางการศึกษาให้เป็นบุคคลแห่งการเรียนรู้มีสมรรถนะด้านภาษาและเทคโนโลยีดิจิทัล (Digital Technology) บนพื้นฐานความเป็นไทย

๕. พัฒนาให้ผู้เรียนมีคุณธรรมจริยธรรมบนพื้นฐานหลักปรัชญาของเศรษฐกิจพอเพียง

## กลยุทธ์ (Strategy)

- กลยุทธ์ที่ ๑ ส่งเสริมการจัดการศึกษาให้ผู้เรียนมีความปลอดภัยจากภัยคุกคามทุกรูปแบบและมีการพัฒนาอย่างยั่งยืน
- กลยุทธ์ที่ ๒ เพิ่มโอกาส และความเสมอภาคทางการศึกษาให้กับประชากรวัยเรียน
- กลยุทธ์ที่ ๓ ยกระดับคุณภาพการศึกษาให้สอดคล้องกับการเปลี่ยนแปลงในศตวรรษที่ ๒๒
- กลยุทธ์ที่ ๔ เพิ่มประสิทธิภาพการบริหารจัดการ

## นโยบายเพื่อการพัฒนาคุณภาพการศึกษา ของสำนักงานเขตพื้นที่การศึกษาประถมศึกษาสุราษฎร์ธานี เขต ๑ ประจำปีงบประมาณ พ.ศ. ๒๕๖๖-๒๕๖๘

สำนักงานเขตพื้นที่การศึกษาประถมศึกษาสุราษฎร์ธานี เขต ๑ ตระหนักถึงความสำคัญของแผนพัฒนาการศึกษาขั้นพื้นฐาน ระยะ ๓ ปี (พ.ศ. ๒๕๖๓-๒๕๖๕) ผลการดำเนินงานของสถานศึกษาปีที่ผ่านมา ผลการประเมินสำนักงานเขตพื้นที่การศึกษารอบปีที่ผ่านมา และนโยบายของสำนักงานคณะกรรมการการศึกษาขั้นพื้นฐาน นโยบายและจุดเน้นของกระทรวงศึกษาธิการ รวมถึงนโยบายและงานต่างๆ ที่เกี่ยวข้อง โดยคาดหวังให้การพัฒนาคุณภาพการศึกษามีประสิทธิภาพและความยั่งยืน จึงกำหนดนโยบาย แนวทาง และมาตรการ เพื่อการพัฒนาคุณภาพการศึกษา ประจำปีงบประมาณ พ.ศ. ๒๕๖๖-๒๕๖๘ ดังนี้

- นโยบายที่ ๑ การจัดการสภาพแวดล้อมให้เหมาะสมทางด้านกายภาพ วิชาการ ปลอดภัย ถูกต้องตามหลักสุขลักษณะ เสริมสร้างบรรยากาศให้ผู้เรียนและบุคลากรอยู่อย่างมีความสุข และเอื้อต่อการเรียนรู้
- นโยบายที่ ๒ ส่งเสริมการจัดการสภาพแวดล้อมที่เอื้อต่อการมีสุขภาวะที่ดีและเป็นมิตรกับสิ่งแวดล้อม
- นโยบายที่ ๓ ระบบการดูแลช่วยเหลือนักเรียนและโครงการพาน้องกลับมาเรียน
- นโยบายที่ ๔ การจัดการศึกษาปฐมวัย
- นโยบายที่ ๕ การฟื้นฟูภาวะถดถอยทางการเรียนรู้ (Learning Loss)
- นโยบายที่ ๖ การจัดการศึกษาสำหรับผู้ที่มีความต้องการจำเป็นพิเศษ
- นโยบายที่ ๗ การปรับปรุง/การพัฒนาหลักสูตรสถานศึกษาที่เน้นสมรรถนะไปใช้ตามศักยภาพของสถานศึกษา
- นโยบายที่ ๘ การส่งเสริมการจัดการเรียนรู้ ผ่านกระบวนการเรียนการสอนที่เน้นผู้เรียนมีส่วนร่วม และปฏิสัมพันธ์ กับกิจกรรมการเรียนรู้ที่ผ่านการปฏิบัติที่หลากหลายรูปแบบ (Active Learning)
- นโยบายที่ ๙ การจัดการเรียนรู้ให้ผู้เรียนมีทักษะที่จำเป็นในศตวรรษที่ ๒๑ นำไปสู่อาชีพ มีงานทำ และส่งเสริมความเป็นเลิศของผู้เรียนให้เต็มศักยภาพ
- นโยบายที่ ๑๐ ส่งเสริมและพัฒนาระบบการวัดและประเมินผลเพื่อพัฒนาการเรียนรู้ของผู้เรียน (Assessment for learning)
- นโยบายที่ ๑๑ ส่งเสริมการพัฒนาผู้บริหารสถานศึกษา ครูและบุคลากรทางการศึกษาให้มีสมรรถนะ ตามมาตรฐานตำแหน่งและมาตรฐานวิชาชีพ
- นโยบายที่ ๑๒ ยกระดับคุณภาพผู้เรียนที่สอดคล้องกับบริบทของสถานศึกษาสำนักงานเขตพื้นที่การศึกษา และนโยบายของหน่วยงานต้นสังกัด
- นโยบายที่ ๑๓ การบริหารจัดการข้อมูลสารสนเทศ
- นโยบายที่ ๑๔ โรงเรียนคุณภาพ
- นโยบายที่ ๑๕ มุ่งเน้นคุณธรรมและความโปร่งใสในการดำเนินงานของหน่วยงานภาครัฐ (Integrity & Transparency Assessment : ITA)
- นโยบายที่ ๑๖ การพัฒนาครูและบุคลากรทางการศึกษา



## บทที่ ๓

### วิธีการดำเนินงาน

แผนการบริหารจัดการความเสี่ยงของสำนักงานเขตพื้นที่การศึกษาประถมศึกษาสุราษฎร์ธานี เขต ๑ ได้ดำเนินงานตามแนวทางการบริหารจัดการความเสี่ยงสำหรับหน่วยงานของรัฐ เรื่อง หลักการบริหารจัดการความเสี่ยงระดับองค์กร ดังนี้

#### ๑. กระบวนการบริหารจัดการความเสี่ยง

กระบวนการบริหารจัดการความเสี่ยง เป็นกระบวนการที่ใช้ในการระบุ วิเคราะห์ ประเมิน และจัดลำดับความเสี่ยงที่มีผลกระทบต่อการบรรลุวัตถุประสงค์ในการดำเนินงานขององค์กร รวมทั้งการจัดหาแผนบริหารจัดการความเสี่ยง โดยกำหนดแนวทางการควบคุมเพื่อป้องกันหรือลดความเสี่ยงให้อยู่ในระดับที่ยอมรับได้ ซึ่งกลุ่มอำนวยการสำนักงานเขตพื้นที่การศึกษาประถมศึกษาสุราษฎร์ธานี เขต ๑ ได้ดำเนินการตามกระบวนการบริหารจัดการความเสี่ยง ประกอบด้วย

๑. การวิเคราะห์องค์กร
๒. การกำหนดนโยบายการบริหารจัดการความเสี่ยง
๓. การระบุความเสี่ยง
๔. การประเมินความเสี่ยง
๕. การตอบสนองความเสี่ยง
๖. การติดตามและทบทวน
๗. การสื่อสารและการรายงาน

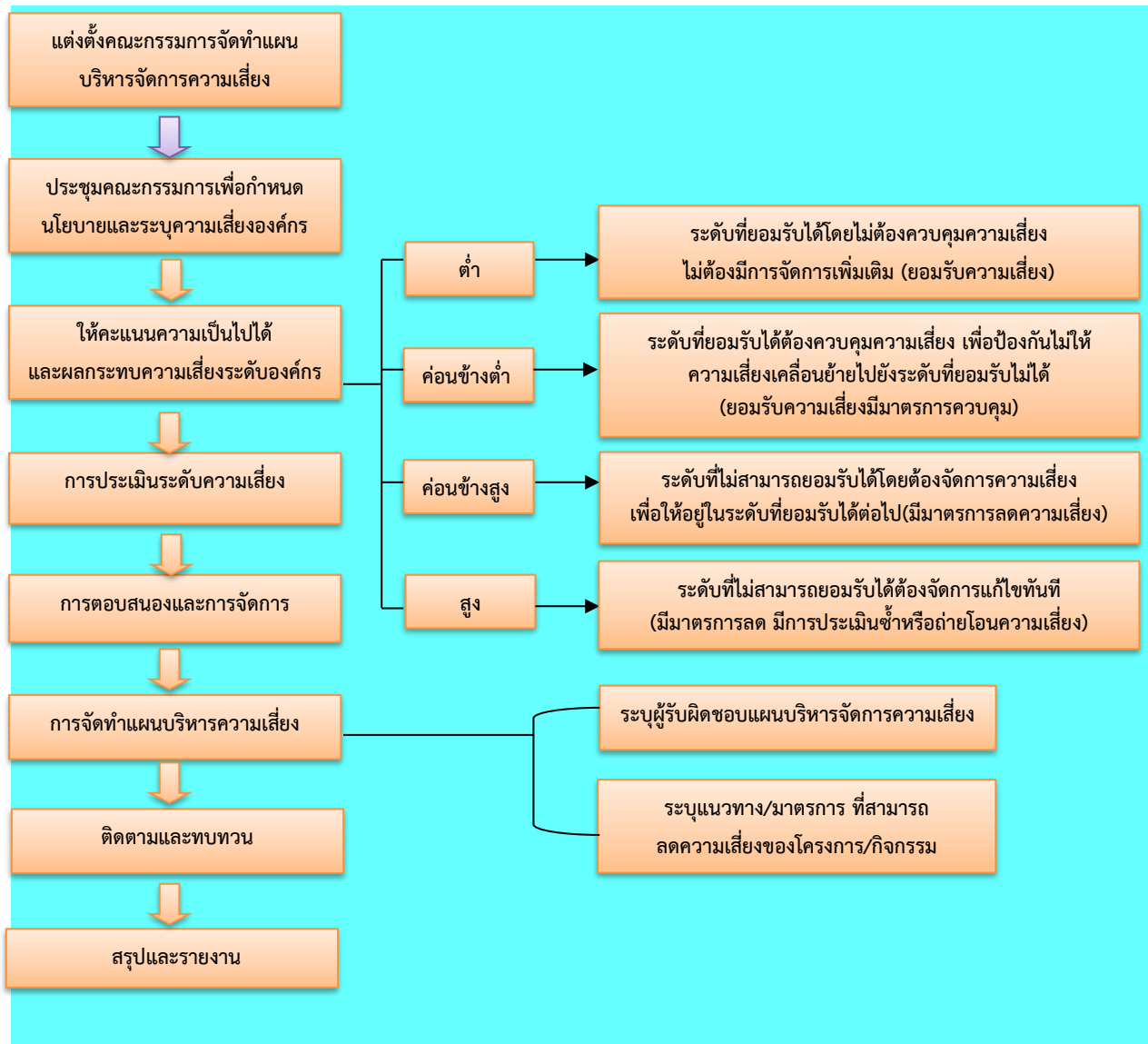
#### ๒. กลไกการบริหารจัดการความเสี่ยง ประกอบด้วย

๑. ผู้อำนวยการสำนักงานเขตพื้นที่การศึกษา มีหน้าที่ส่งเสริมให้มีการบริหารจัดการความเสี่ยงอย่างมีประสิทธิภาพและเหมาะสม รวมทั้งพิจารณาให้ความเห็นชอบหรืออนุมัติแผนการบริหารความเสี่ยงเพื่อนำไปปฏิบัติต่อไป
๒. ผู้ปฏิบัติงาน หรือเจ้าหน้าที่ มีหน้าที่สนับสนุนข้อมูลที่เกี่ยวข้อง และให้ความร่วมมือในการปฏิบัติงานตามแผนบริหารความเสี่ยง

#### ๓. ขั้นตอนการดำเนินงาน

๑. ศึกษาข้อมูล/เอกสารที่เกี่ยวข้องกับการบริหารจัดการความเสี่ยง
๒. แต่งตั้งคณะกรรมการดำเนินการบริหารจัดการความเสี่ยงระดับองค์กร
๓. ประชุมวิเคราะห์และระบุปัจจัยเสี่ยงที่มีโอกาสเกิดขึ้นได้ในอนาคตหรือการกระทำใด ๆ ที่อาจจะเกิดขึ้น
๔. กำหนดเกณฑ์การประเมินมาตรฐาน
๕. สรุปรายชื่อ/เอกสารที่เกี่ยวข้อง
๖. ติดตามและประเมินผลการบริหารจัดการความเสี่ยงของสำนักงานเขตพื้นที่การศึกษาประถมศึกษาสุราษฎร์ธานี เขต ๑ ทุกสิ้นปีงบประมาณ เพื่อดูความก้าวหน้าและผลการดำเนินงานรวมถึงผลกระทบ พร้อมทั้ง อาจมีการปรับแนวทางวิธีการการบริหารความเสี่ยงให้เหมาะสมกับสถานการณ์ที่เปลี่ยนแปลงไป

### แผนภูมิแนวทางและกระบวนการบริหารจัดการความเสี่ยง



## บทที่ ๔ ผลการวิเคราะห์

การบริหารจัดการความเสี่ยงของสำนักงานเขตพื้นที่การศึกษาประถมศึกษาสุราษฎร์ธานี เขต ๑ ภายใต้สถานการณ์ที่ไม่แน่นอนและอาจส่งผลกระทบในด้านลบหรือสร้างความเสียหาย (ทั้งที่เป็นตัวเงินและไม่เป็นตัวเงิน) หรือก่อให้เกิดความล้มเหลวหรือโอกาสที่จะบรรลุวัตถุประสงค์และเป้าหมายขององค์กร ทั้งในด้านกลยุทธ์ ด้านการดำเนินงาน ด้านการเงินและด้านการปฏิบัติตามกฎหมาย/ระเบียบ ซึ่งอาจจะเป็นผลกระทบทางบวกด้วยก็ได้ โดยวัดจากผลกระทบ (Impact) ที่ได้รับและโอกาสที่จะเกิด (Likelihood) ของเหตุการณ์

สำนักงานเขตพื้นที่การศึกษาประถมศึกษาสุราษฎร์ธานี เขต ๑ ได้จัดทำแผนการบริหารจัดการความเสี่ยงประจำปีงบประมาณ ๒๕๖๗ ตามแนวทางการบริหารจัดการความเสี่ยงสำหรับหน่วยงานของรัฐ เรื่อง หลักการบริหารจัดการความเสี่ยงระดับองค์กร ดังนี้

### แผนการบริหารจัดการความเสี่ยงสำนักงานเขตพื้นที่การศึกษาประถมศึกษาสุราษฎร์ธานี เขต ๑

#### ๑. กลุ่มบริหารงานการเงินและสินทรัพย์

##### กิจกรรม :

##### ๑.๑ การบริหารงานการเงิน

**ชื่อความเสี่ยง:** การเบิกจ่ายเงินงบประมาณประจำปีไม่ทันตามกำหนดเวลา

**ระดับผลกระทบ:** ระดับองค์กร

**ผู้รับผิดชอบ:** นายชัยณรงค์ เกาอำพันไพฑูรย์

##### วิธีจัดการความเสี่ยง

๑. กำหนดระยะเวลาในการเบิกจ่ายงบประมาณให้ชัดเจน
๒. แจ้งเวียนระเบียบ ข้อบังคับ แนวทางการปฏิบัติ ที่เป็นปัจจุบัน
๓. ชักซ้อมและเร่งรัดการเบิกจ่ายงบประมาณให้บุคลากรในสำนักงานและสถานศึกษาถือปฏิบัติ
๔. ติดตาม กำกับ ผลการดำเนินงานทุกไตรมาส

**ตัวชี้วัดความเสี่ยง** ร้อยละ ๑๐๐ ของการดำเนินการเบิกจ่ายงบประมาณ

**ค่าเป้าหมาย** กลุ่มบริหารงานการเงินและสินทรัพย์ ดำเนินการเบิกจ่ายงบประมาณได้ทันตามกำหนดเวลา

##### วิธีการติดตามและการรายงาน

๑. เร่งรัด ติดตามการใช้จ่ายงบประมาณ
๒. รายงานผลการเบิกจ่ายตามรายไตรมาสในภาพรวมของจังหวัดและ สำนักงานคณะกรรมการการศึกษาขั้นพื้นฐาน

## ๑.๒ การจัดซื้อจัดจ้าง

**ชื่อความเสี่ยง:** การยืดหยุ่นของการใช้พ.ร.บ.การจัดซื้อจัดจ้างฯและกฎหมายที่เกี่ยวข้อง

**ระดับผลกระทบ:** ระดับองค์กร

**ผู้รับผิดชอบ:** นางนันทรัตน์ แกมทอง และ นางธัญดา ทิพย์น้อย

**วิธีจัดการความเสี่ยง**

๑. ศึกษาระเบียบกฎหมาย ข้อบังคับที่เกี่ยวข้องให้มีความรู้ความเข้าใจ

๒. ชักซ้อมแนวปฏิบัติและแจ้งเวียนบุคลากรให้รับทราบ

๓. ติดตาม กำกับการดำเนินงานอย่างเคร่งครัด

**ตัวชี้วัดความเสี่ยง** ร้อยละของการจัดซื้อจัดจ้างได้ถูกต้องตามกฎหมาย

**ค่าเป้าหมาย** ดำเนินการจัดซื้อจัดจ้าง งบดำเนินงานได้ถูกต้องตามกฎหมายร้อยละ ๑๐๐

**วิธีการติดตามและการรายงาน**

๑. กำกับติดตามการจัดซื้อจัดจ้าง

๒. การรายงานผลการจัดซื้อจัดจ้าง

ชื่อความเสี่ยง	โอกาส	ผลกระทบ	ผลคูณโอกาส ผลกระทบ	ระดับความเสี่ยง
การบริหารงานการเงิน	๑	๓	๓	ต่ำ
การจัดซื้อจัดจ้าง	๑	๕	๕	ปานกลาง

## ๒. กลุ่มนโยบายและแผน

กิจกรรม :

### ๒.๑ แผนบริหารจัดการโรงเรียนขนาดเล็ก

**ชื่อความเสี่ยง :** การยุบ รวม เลิก โรงเรียนขนาดเล็ก และการยกระดับผลสัมฤทธิ์ของการบริหารจัดการของโรงเรียนขนาดเล็ก

**ระดับผลกระทบ :** ระดับองค์กร

**ผู้รับผิดชอบ :** นายเจตต์ หนูแก่แล้ว และ นางสาวพวงทอง ศิริพันธุ์

#### วิธีการจัดการความเสี่ยง

๑. จัดทำข้อมูลสารสนเทศโรงเรียนขนาดเล็ก
๒. ประชุมชี้แจงแผนบริหารจัดการโรงเรียนขนาดเล็กแก่ผู้บริหารโรงเรียนขนาดเล็ก (หลังจากรับทราบนโยบายกระทรวงศึกษาธิการ/สำนักงานคณะกรรมการการศึกษาขั้นพื้นฐาน
๓. คณะทำงานลงพื้นที่เพื่อสำรวจข้อมูลเชิงลึก พร้อมชี้แจงทำความเข้าใจแก่ผู้ที่เกี่ยวข้อง
๔. สรุปปัญหาอุปสรรค เพื่อหาแนวทางวิธีการดำเนินงาน
๕. ถอดบทเรียน

#### ตัวชี้วัดความเสี่ยง

๑. ร้อยละของการบริหารจัดการตามแผนบริหารจัดการโรงเรียนขนาดเล็ก
๒. คุณภาพของการทำแผนบริหารจัดการโรงเรียนขนาดเล็กสู่การปฏิบัติ

#### ค่าเป้าหมาย

๑. ดำเนินการยุบ รวม เลิก โรงเรียนขนาดเล็กได้ ตามแผนบริหารจัดการโรงเรียนขนาดเล็กร้อยละ ๑๐๐
๒. การยกระดับผลสัมฤทธิ์ของการบริหารจัดการของโรงเรียนขนาดเล็ก

#### วิธีการติดตามและรายงาน

๑. แผนบริหารจัดการโรงเรียนขนาดเล็ก
๒. แบบรายงานผลการดำเนินงานบริหารจัดการโรงเรียนขนาดเล็ก
๓. ผลสัมฤทธิ์ทางการทดสอบระดับชาติ (O-NET, NT)

## ๒.๒ การบริหารงบประมาณ

**ชื่อความเสี่ยง :** การเสนอขอจัดตั้งงบประมาณประจำปี  
**ระดับผลกระทบ :** ระดับองค์กร  
**ผู้รับผิดชอบ :** นายเจด็จ หนูแก้ว และ นางสาวมาลิสสา แซ่มนุ้ย  
**วิธีจัดการความเสี่ยง**

๑. จัดทำข้อมูลพื้นฐานด้านความต้องการจำเป็น ครุภัณฑ์ อาคารและสิ่งก่อสร้างของสถานศึกษาในสังกัดให้ถูกต้องและเป็นปัจจุบัน
๒. สร้างความรู้ความเข้าใจ ในระเบียบวิธีการบริหารงบประมาณตามแนวทางการขอจัดตั้งงบประมาณประจำปีให้บุคลากรในสำนักงานเขตพื้นที่การศึกษาและสถานศึกษาในสังกัด
๓. มีการกำกับติดตามและลงพื้นที่จริงเพื่อหาข้อมูลเชิงลึกและทำความเข้าใจกับผู้มีส่วนเกี่ยวข้อง
๔. การบริหารงบประมาณให้เป็นไปตามนโยบายความต้องการพัฒนาคุณภาพการศึกษา

**ตัวชี้วัดความเสี่ยง** ร้อยละของการจัดตั้งงบประมาณประจำปีมีความถูกต้อง โปร่งใส และครอบคลุม

**ค่าเป้าหมาย** การจัดตั้งงบประมาณประจำปีมีความถูกต้อง โปร่งใส ตามความต้องการจำเป็นและครอบคลุมร้อยละ ๑๐๐

**วิธีการติดตามและรายงาน :**

๑. แบบประเมินความพึงพอใจ
๒. แบบสอบถาม

ชื่อความเสี่ยง	โอกาส	ผลกระทบ	ผลคูณโอกาส ผลกระทบ	ระดับความเสี่ยง
การยุบ รวม เลิก โรงเรียนขนาดเล็ก และการยกระดับผลสัมฤทธิ์ของการบริหารจัดการของโรงเรียนขนาดเล็ก	๒	๒	๔	ปานกลาง
การเสนอขอจัดตั้งงบประมาณประจำปี	๓	๒	๖	ปานกลาง

### ๓. กลุ่มบริหารงานบุคคล

กิจกรรม :	การโอนเงินเดือนข้าราชการครูและบุคลากรทางการศึกษา
ชื่อความเสี่ยง :	การโอนเงินเดือนข้าราชการครูและบุคลากรทางการศึกษา ไม่เป็นไปตาม กฎ ก.ค.ศ. และแนวปฏิบัติในการพิจารณาโอนเงินเดือนฯ ของข้าราชการครู และบุคลากรทางการศึกษา สังกัด สพฐ.
ระดับผลกระทบ :	ระดับหน่วยงาน
ผู้รับผิดชอบ :	นางสาวประภัสสร โยธารักษ์
วิธีการจัดการความเสี่ยง	

การประชุมชี้แจงสร้างการรับรู้ เพื่อให้ผู้ที่เกี่ยวข้อง หรือผู้มีส่วนได้ส่วนเสีย รับรู้ถึง กฎ ก.ค.ศ.และแนวปฏิบัติในการพิจารณาโอนเงินเดือนฯ ของข้าราชการครูและบุคลากรทางการศึกษา สังกัด สพฐ.

๑. การประชุมชี้แจงสร้างการรับรู้เพื่อให้ผู้ที่เกี่ยวข้อง หรือผู้มีส่วนได้ส่วนเสีย รับรู้ถึง กฎ ระเบียบ แนวทางการพิจารณาโอนเงินเดือนฯ
๒. แต่งตั้งคณะกรรมการบริหารวงเงินระดับสำนักงานเขตพื้นที่การศึกษา ตามแนวปฏิบัติในการพิจารณาโอนเงินเดือน สังกัด สพฐ.
๓. จัดทำคู่มือ แนวปฏิบัติ ขั้นตอน ที่ชัดเจน ไว้สำหรับการปฏิบัติงานที่ถูกต้อง
๔. ศึกษาวิเคราะห์ปัญหาในอดีต ปัจจุบัน เพื่อใช้ประกอบการวิเคราะห์แก้ปัญหาในอนาคต
๕. มีการอบรม พัฒนาบุคลากรที่ปฏิบัติหน้าที่ให้มีความรอบรู้ในเรื่อง กฎหมาย ระเบียบที่เกี่ยวข้อง
๖. มีการอบรม พัฒนา กรณีปฏิบัติงาน ในสภาวะที่ไม่ปกติ ให้ โดยการใช้สื่อเทคโนโลยีที่ทันสมัย โดยเร่งด่วน
๗. สร้างการรับรู้ให้ทั่วถึงกัน
๘. ให้บริการตอบคำถาม ในเรื่องของ กฎหมาย ระเบียบ ข้อบังคับ ด้วยความเต็มใจ
๙. ดำเนินการให้ทันตามปฏิทิน ที่ สพฐ.กำหนด

**ตัวชี้วัดความเสี่ยง** ร้อยละ ของการดำเนินการโอนเงินเดือน ถูกต้อง ตาม กฎ ก.ค.ศ.และแนวปฏิบัติในการพิจารณาโอนเงินเดือนฯ ของข้าราชการครูและบุคลากรทางการศึกษา สังกัด สพฐ.

**คำเป้าหมาย** ข้าราชการครูได้รับการโอนเงินเดือนซึ่งเป็นไปตาม กฎ ระเบียบและ การปฏิบัติที่ถูกต้องทุกราย กำหนด ร้อยละ ๑๐๐

#### วิธีการติดตามและรายงาน

๑. ประกาศแต่งตั้งคณะกรรมการที่เกี่ยวข้องในการพิจารณาการโอนเงินเดือนฯ
๒. มีหนังสือแจ้งสถานศึกษาเพื่อซักซ้อมความเข้าใจในเรื่องหลักเกณฑ์และวิธีการโอนเงินเดือน
๓. มีคู่มือแนวปฏิบัติ เกี่ยวกับการดำเนินงานโอนเงินเดือน
๔. จำนวนครั้งที่ สื่อสารโดยใช้เทคโนโลยีที่ทันสมัย ในการสร้างการรับรู้เกี่ยวกับระเบียบ ข้อกฎหมายที่เกี่ยวข้อง

ชื่อความเสี่ยง	โอกาส	ผลกระทบ	ผลคูณโอกาส ผลกระทบ	ระดับความเสี่ยง
การโอนเงินเดือนข้าราชการครู และบุคลากรทางการศึกษา	๑	๓	๓	ต่ำ

#### ๔. กลุ่มนิเทศ ติดตาม และประเมินผลการจัดการศึกษา

กิจกรรม :	การพัฒนาสมรรถนะด้านการวิจัยเพื่อส่งเสริมการจัดการเรียนรู้ของครู
ชื่อความเสี่ยง :	ผลการประเมินสมรรถนะด้านการวิจัยเพื่อส่งเสริมการจัดการเรียนรู้ของครู ไม่เป็นไปตามมาตรฐานตำแหน่ง
ระดับผลกระทบ :	ระดับองค์กร
ผู้รับผิดชอบ :	นางสาวณัฐกร รักษ์ธรรม และ นายธีรวุฒิ ชุมทองโต

#### วิธีจัดการความเสี่ยง

๑. สร้างการรับรู้ สร้างความตระหนัก แก่ข้าราชการครูและบุคลากรทางการศึกษาเกี่ยวกับการพัฒนาสมรรถนะประจำสายงาน(การออกแบบการเรียนรู้และการบริหารจัดการชั้นเรียน)
๒. กำหนดมาตรการ แนวทางการพัฒนาคุณภาพการศึกษา ด้านการพัฒนานวัตกรรมจัดการเรียนรู้ปีการศึกษา ๒๕๖๗
๓. ส่งเสริมสนับสนุนให้นำผลการพัฒนานวัตกรรมจัดการเรียนรู้และนำผลจากการจัดการเรียนรู้ออกมาแก้ปัญหาด้วยกระบวนการวิจัยในชั้นเรียน ผ่านการถอดบทเรียนและพัฒนานวัตกรรม
๔. นิเทศ กำกับ ติดตามและประเมินผลอย่างต่อเนื่อง

**ตัวชี้วัดความเสี่ยง** จำนวนนวัตกรรม Best Practice การจัดการเรียนรู้ที่ทันสมัย ผลงานหรือรางวัลของครู จากการประกวดระดับเขตพื้นที่การศึกษาขึ้นไป สูงกว่าปีที่ผ่านมา

**ค่าเป้าหมาย** เพิ่มขึ้นจากปีที่ผ่านมาจำนวน ๑ รางวัล

#### วิธีการติดตามและการรายงาน

รายงานผลการติดตาม ตรวจสอบ และประเมินผลการจัดการศึกษาของของกลุ่มนิเทศ ติดตาม และประเมินผลการจัดการศึกษา สำนักงานเขตพื้นที่การศึกษาประถมศึกษาสุราษฎร์ธานี เขต ๑

ชื่อความเสี่ยง	โอกาส	ผลกระทบ	ผลคูณโอกาส ผลกระทบ	ระดับความเสี่ยง
การพัฒนาสมรรถนะด้านการวิจัยเพื่อส่งเสริมการจัดการเรียนรู้ของครู	๕	๔	๒๐	สูงมาก



## ๕. กลุ่มส่งเสริมการจัดการศึกษา

กิจกรรม :	การดำเนินงานโครงการอาหารกลางวันของโรงเรียนในสังกัด สพป.สภ.๑
ชื่อความเสี่ยง :	การดำเนินการโครงการอาหารกลางวัน ไม่เป็นไปตามแนวทางปฏิบัติ ระเบียบ และกฎหมายที่เกี่ยวข้อง
ระดับผลกระทบ :	ระดับองค์กร
ผู้รับผิดชอบ :	นางสุไบตะ หล้าสะ

### วิธีจัดการความเสี่ยง

- จัดส่งคู่มือ/ระเบียบการดำเนินงานโครงการอาหารกลางวัน ให้โรงเรียนในสังกัดทราบและจัดทำหนังสือ กำชับการปฏิบัติงานให้เป็นไปตามแนวปฏิบัติและระเบียบ
- สร้างความรู้ความเข้าใจผ่านการประชุม และกลุ่มไลน์ผู้ปฏิบัติงานโครงการอาหารกลางวัน ประจำโรงเรียน
- การติดตาม ตรวจสอบ การดำเนินงานโครงการอาหารกลางวันประจำภาคเรียนตามแนวปฏิบัติที่ได้ กำหนดโดยการสุ่มติดตาม ตรวจสอบ เชิงบูรณาการกับกลุ่มนโยบายและแผน
- การติดตาม ตรวจสอบการดำเนินงานโครงการอาหารกลางวันประจำภาคเรียนตามแนวปฏิบัติที่ได้ กำหนดโดยการจัดทำแบบติดตาม ตรวจสอบ โดยให้โรงเรียนทุกโรงเรียนดำเนินการและจัดส่งมายัง สำนักงานเขตพื้นที่การศึกษาประถมศึกษาสุราษฎร์ธานี เขต ๑
- การจัดทำรายงานผลการติดตาม ตรวจสอบการดำเนินงานโครงการอาหารกลางวันประจำ ภาคเรียน พร้อมสรุปผลให้ผู้บริหารทั้งในระดับสำนักงานและสถานศึกษาทราบ

**ตัวชี้วัดความเสี่ยง** ร้อยละ ๑๐๐ ของการติดตาม ตรวจสอบ และรายงานผลโครงการอาหาร กลางวันในโรงเรียน

**คำเป้าหมาย** กลุ่มส่งเสริมการจัดการศึกษา ดำเนินการติดตาม ตรวจสอบ โรงเรียนในสังกัดโดย

- การติดตาม ตรวจสอบ เชิงประจักษ์ ผ่านกระบวนการสุ่มติดตาม ตรวจสอบ จำนวน ๑๐ โรงเรียน
- การติดตาม ตรวจสอบ ด้วยแบบติดตาม ตรวจสอบ โดยกลุ่มเป้าหมายใน โรงเรียนทุกโรงในสังกัด
- สำนักงานเขตพื้นที่และโรงเรียนมีรายงานผลการดำเนินงานโครงการอาหาร กลางวันในทุกภาคเรียน

### วิธีการติดตามและการรายงาน

แบบติดตาม ตรวจสอบโครงการอาหารกลางวัน และรายงานผลการดำเนินงานโครงการอาหารกลางวัน

ชื่อความเสี่ยง	โอกาส	ผลกระทบ	ผลคูณโอกาส และผลกระทบ	ระดับความเสี่ยง
การดำเนินการโครงการอาหารกลางวัน ไม่เป็นไปตามแนวทางปฏิบัติ ระเบียบ และกฎหมายที่เกี่ยวข้อง	๓	๔	๑๒	สูง

## ๖. กลุ่มกฎหมายและคดี

- กิจกรรม :** กระบวนการดำเนินการทางวินัย
- ชื่อความเสี่ยง :** การแต่งตั้งเจ้าหน้าที่หรือกรรมการที่ไม่เป็นกลาง ตามพระราชบัญญัติวิธีปฏิบัติราชการทางปกครอง พ.ศ. ๒๕๓๙
- ระดับผลกระทบ :** ระดับหน่วยงาน
- ผู้รับผิดชอบ :** นายสิงหนาท คงทรัพย์ และ นางสาวมุกนรินทร์ ทองเกลี้ยง
- วิธีจัดการความเสี่ยง**
๑. กำหนดแนวทางการพิจารณาคุณสมบัติของบุคคลที่จะแต่งตั้งให้ปฏิบัติหน้าที่ในกระบวนการดำเนินการทางวินัย
  ๒. พิจารณาคุณสมบัติของบุคคลตามแนวทางที่กำหนดขึ้น
- ตัวชี้วัดความเสี่ยง** ร้อยละ ๑๐๐ ของการแต่งตั้งเจ้าหน้าที่หรือกรรมการมีความเป็นกลาง
- ค่าเป้าหมาย** การแต่งตั้งเจ้าหน้าที่หรือกรรมการมีความเป็นกลาง ร้อยละ ๑๐๐
- วิธีการติดตามและการรายงาน**
๑. ตรวจสอบการแต่งตั้งเจ้าหน้าที่หรือกรรมการตามแนวทางที่กำหนดขึ้น
  ๒. สรุปและรายงานผลการดำเนินงานรอบ ๖ เดือน

ชื่อความเสี่ยง	โอกาส	ผลกระทบ	ผลคูณโอกาส ผลกระทบ	ระดับความเสี่ยง
การแต่งตั้งเจ้าหน้าที่หรือกรรมการที่ไม่เป็นกลาง ตามพระราชบัญญัติวิธีปฏิบัติราชการทางปกครอง พ.ศ. ๒๕๓๙	๑	๕	๕	ปานกลาง

## ๗. กลุ่มส่งเสริมการศึกษาทางไกล เทคโนโลยีสารสนเทศ และการสื่อสาร

**กิจกรรม :** การกำหนดสมรรถนะของผู้ปฏิบัติงาน กลุ่มส่งเสริมการศึกษาทางไกลฯ  
**ชื่อความเสี่ยง :** ความเสี่ยงจากการขาดแคลนบุคลากรที่ตรงกับลักษณะงานของกลุ่มฯ  
**ระดับผลกระทบ :** ระดับองค์กร  
**ผู้รับผิดชอบ :** กลุ่มส่งเสริมทางไกลการศึกษาทางไกล เทคโนโลยี และสารสนเทศ  
**วิธีจัดการความเสี่ยง**

๑. การมีส่วนร่วมของบุคลากรในองค์กร
๒. สร้างเครือข่ายบุคลากรด้านเทคโนโลยี
๓. สรรหาบุคลากรทดแทนตำแหน่งว่าง
๔. จัดทำคู่มือเพิ่มเติมกระบวนการทำงานเพื่อให้บุคลากรอื่นสามารถปฏิบัติตามคู่มือได้กรณีที่บุคลากรผู้รับผิดชอบไม่สามารถปฏิบัติงานได้
๕. ถ่ายทอดองค์ความรู้ที่สำคัญของระบบงานให้กับเจ้าหน้าที่ใหม่หรือเจ้าหน้าที่ที่รับช่วงงานต่อ

**ตัวชี้วัดความเสี่ยง** กลุ่มส่งเสริมการศึกษาทางไกลฯ มีบุคลากรพร้อมปฏิบัติได้อย่างมีประสิทธิภาพ

**คำเป้าหมาย** กลุ่มส่งเสริมการศึกษาทางไกลฯ มีบุคลากรที่มีความรู้ ความสามารถ  
เหมาะสมกับการปฏิบัติงานตามภารกิจอย่างมีประสิทธิภาพอยู่ในระดับดี

### วิธีการติดตามและการรายงาน

๑. ผลการปฏิบัติงาน
๒. ปฏิบัติภารกิจงานในกลุ่มส่งเสริมการศึกษาทางไกลฯ

ชื่อความเสี่ยง	โอกาส	ผลกระทบ	ผลคูณโอกาส และผลกระทบ	ระดับความเสี่ยง
ความเสี่ยงจากการขาดแคลนบุคลากร ที่ตรงกับลักษณะงานของกลุ่มฯ	๔	๓	๑๒	สูง

## ๘. กลุ่มพัฒนาครูและบุคลากรทางการศึกษา

- กิจกรรม :** การสรรหา/คัดเลือกบุคคลเพื่อให้รับการยกย่องเชิดชูเกียรติ
- ชื่อความเสี่ยง :** การดำเนินการสรรหา/คัดเลือกบุคคลที่อาจเกิดผลประโยชน์ทับซ้อนขึ้น  
ในกระบวนการสรรหา
- ผลกระทบ :** ระดับองค์กร
- ผู้รับผิดชอบ :** นายสมชาย คชไพโร
- วิธีจัดการความเสี่ยง :**
๑. การจัดทำข้อมูลของกลุ่มเป้าหมายที่จะดำเนินการสรรหาอย่างครบถ้วน
  ๒. การแต่งตั้งคณะกรรมการสรรหาที่ไม่มีความเกี่ยวข้องสัมพันธ์เชิงผลประโยชน์ทับซ้อนกับกลุ่มเป้าหมาย
  ๓. ออกแบบกระบวนการ สรรหาให้โปร่งใสและหลักเกณฑ์การสรรหาที่เป็นวิทยาศาสตร์ เพื่อลดการใช้ดุลยพินิจส่วนตัวของคณะกรรมการสรรหา
- ตัวชี้วัดความเสี่ยง** ร้อยละของการดำเนินการที่ได้รับการยอมรับจากผู้เกี่ยวข้อง
- ค่าเป้าหมาย** ร้อยละ ๑๐๐ ของการดำเนินการ ได้รับการยอมรับจากผู้เกี่ยวข้อง
- วิธีการติดตามและการรายงาน**
๑. แบบรับฟังข้อคิดเห็น/ความพึงพอใจ
  ๒. รายงานผลความพึงพอใจการดำเนินการประจำปีงบประมาณ

ชื่อความเสี่ยง	โอกาส	ผลกระทบ	ผลคูณโอกาสและผลกระทบ	ระดับความเสี่ยง
การดำเนินการสรรหา/คัดเลือกบุคคลที่อาจเกิดผลประโยชน์ทับซ้อนขึ้นในกระบวนการสรรหา	๑	๕	๕	ปานกลาง

## ๙. หน่วยตรวจสอบภายใน

กิจกรรม :	ระบบการรายงานค่าสาธารณูปโภค
ชื่อความเสี่ยง :	การรายงานค่าสาธารณูปโภคผ่านระบบการรายงานยังไม่เป็นไปตามกำหนดเวลาการรายงาน
ระดับผลกระทบ :	ระดับองค์กร
ผู้รับผิดชอบ :	นางสาวกาญจนา สวดโสม
วิธีจัดการความเสี่ยง	

๑. จัดทำคู่มือการนำข้อมูลค่าสาธารณูปโภค
๒. จัดประชุมชี้แจงทำความเข้าใจคู่มือการนำข้อมูลค่าสาธารณูปโภคให้กับผู้บริหารและผู้รับผิดชอบ
๓. กำหนดปฏิทินการรายงานค่าสาธารณูปโภคผ่านระบบการรายงาน
๔. แจกปฏิทินการรายงานค่าสาธารณูปโภคไปยังโรงเรียนทุกโรงทราบ
๕. ดำเนินการตรวจสอบ กำกับ และติดตามการรายงานของโรงเรียนให้เป็นไปตามปฏิทิน
๖. สรุปและจัดทำรายงานค่าสาธารณูปโภคเสนอผู้บริหาร

ตัวชี้วัดความเสี่ยง ร้อยละของโรงเรียนมีการรายงานค่าสาธารณูปโภคผ่านระบบการรายงานเป็นไปตามกำหนดระยะเวลา

ค่าเป้าหมาย โรงเรียนในสังกัดดำเนินการรายงานค่าสาธารณูปโภคผ่านระบบเป็นไปตามกำหนดร้อยละ ๑๐๐

## วิธีการติดตามและรายงาน

๑. แบบติดตามการรายงาน
๒. รายงานจากโปรแกรมการรายงานค่าสาธารณูปโภค

ชื่อความเสี่ยง	โอกาส	ผลกระทบ	ผลคูณโอกาสและผลกระทบ	ระดับความเสี่ยง
การรายงานค่าสาธารณูปโภคผ่านระบบการรายงานยังไม่เป็นไปตามกำหนดเวลาการรายงาน	๓	๔	๑๒	สูง

### ๑๐. กลุ่มอำนาจการ

กิจกรรม :	ระบบสารบรรณอิเล็กทรอนิกส์ (e-saraban)
ชื่อความเสี่ยง :	การดำเนินการใช้ระบบสารบรรณอิเล็กทรอนิกส์ในการบริหารจัดการศึกษา ยังไม่เป็นไปตามเป้าหมาย
ระดับผลกระทบ :	ระดับองค์กร
ผู้รับผิดชอบ :	นางสุนันทา วงศ์วิเชียร, นายปณณวิชญ์ พนานุกาศิลป์ และ นางสาวกัญญารัตน์ ผลทอง

#### วิธีการจัดการความเสี่ยง

- ประชุมชี้แจงสร้างความตระหนักในการใช้ระบบสารบรรณอิเล็กทรอนิกส์
- มีมาตรการ กำกับติดตามอย่างเข้มงวด

ตัวชี้วัดความเสี่ยง	ร้อยละ ๑๐๐ ของการดำเนินการใช้ระบบสารบรรณอิเล็กทรอนิกส์ (e-saraban)
ค่าเป้าหมาย	สำนักงานดำเนินการใช้ระบบสารบรรณอิเล็กทรอนิกส์ร้อยละ ๑๐๐

#### วิธีการติดตามและการรายงาน

- แบบสอบถาม
- รายงานจากโปรแกรมการตรวจสอบการใช้งาน

ชื่อความเสี่ยง	โอกาส	ผลกระทบ	ผลคูณโอกาส และผลกระทบ	ระดับความ เสี่ยง
การดำเนินการใช้ระบบสารบรรณ อิเล็กทรอนิกส์ในการบริหาร จัดการศึกษา ยังไม่เป็นไปตามเป้าหมาย	๒	๓	๖	ปานกลาง

สำนักงานเขตพื้นที่การศึกษาประถมศึกษาสุราษฎร์ธานี เขต ๑ มีระดับความเสี่ยงสรุปได้ดังนี้  
**ระดับความเสี่ยงต่ำ (Low)** โดยทั่วไปความเสี่ยงในระดับนี้ให้ถือว่าเป็นความเสี่ยงที่ไม่มีนัยสำคัญต่อการดำเนินงาน  
 ความเสี่ยงที่เกิดขึ้นนั้นสามารถยอมรับได้ภายใต้การควบคุมที่มีอยู่ในปัจจุบัน ซึ่งไม่ต้องดำเนินการใด ๆ เพิ่มเติม

กลุ่ม	ความเสี่ยง	ผลการวิเคราะห์ ระดับค่าความเสี่ยงรวม
บริหารงานการเงินและสินทรัพย์	การเบิกจ่ายเงินงบประมาณประจำปีไม่ทัน ตามกำหนดเวลา	๓
บริหารงานบุคคล	การเลื่อนเงินเดือนข้าราชการครูและบุคลากร ทางการศึกษา	๓

**ระดับความเสี่ยงปานกลาง (Medium)** ยอมรับความเสี่ยงแต่ต้องมีแผนควบคุมความเสี่ยง ความเสี่ยงในระดับนี้  
 ให้ถือว่าเป็นความเสี่ยงที่ยอมรับได้แต่ต้องมีการจัดการเพิ่มเติม

กลุ่ม	ความเสี่ยง	ผลการวิเคราะห์ ระดับค่าความเสี่ยงรวม
อำนาจการ	การดำเนินการใช้ระบบสารบรรณ อิเล็กทรอนิกส์ ในการบริหารจัดการศึกษา ยังไม่เป็นไปตามเป้าหมาย	๖
บริหารงานการเงินและสินทรัพย์	การจัดซื้อจัดจ้าง	๕
นโยบายและแผน	๑. การบริหารจัดการโรงเรียนขนาดเล็ก ๒. การเสนอขอจัดตั้งงบประมาณประจำปี	๔ ๖
พัฒนาครูและบุคลากร ทางการศึกษา	การดำเนินการสรรหา/คัดเลือกบุคคล ที่อาจเกิดผลประโยชน์ทับซ้อนขึ้น ในกระบวนการสรรหา	๕
กลุ่มกฎหมายและคดี	การแต่งตั้งเจ้าหน้าที่หรือกรรมการที่ไม่เป็นกลาง ตามพระราชบัญญัติวิธีปฏิบัติราชการทางปกครอง พ.ศ. ๒๕๓๙	๕

**ระดับความเสี่ยงสูง (High)** ต้องมีแผนลดความเสี่ยง เพื่อให้ความเสี่ยงนั้นลดลงให้อยู่ในระดับที่ยอมรับได้

กลุ่ม	ความเสี่ยง	ผลการวิเคราะห์ ระดับค่าความเสี่ยงรวม
ส่งเสริมการจัดการศึกษา	การดำเนินการโครงการอาหารกลางวัน ไม่เป็นไปตามแนวทางปฏิบัติ ระเบียบ และกฎหมายที่เกี่ยวข้อง	๑๒
ส่งเสริมการศึกษาทางไกล เทคโนโลยี สารสนเทศ และการสื่อสาร	ความเสี่ยงจากการขาดแคลนบุคลากรที่ตรงกับลักษณะงานของกลุ่มฯ	๑๒
หน่วยตรวจสอบภายใน	การรายงานค่าสาธารณูปโภคผ่านระบบการรายงานยังไม่เป็นไปตามกำหนดเวลา การรายงาน	๑๒

**ระดับความเสี่ยงสูงมาก (Extreme)** ต้องมีแผนลดความเสี่ยงและประเมินซ้ำ หรืออาจต้องถ่ายโอนความเสี่ยง ซึ่งความเสี่ยงที่สามารถโอนไปให้ผู้อื่นได้ เช่น การจ้างบุคคลภายนอกหรือการจ้างบริษัทภายนอกมาจัดการในงานบางอย่างแทน

กลุ่ม	ความเสี่ยง	ผลการวิเคราะห์ ระดับค่าความเสี่ยงรวม
นิเทศ ติดตาม และประเมินผล การจัดการศึกษา	ผลการประเมินสมรรถนะด้านการวิจัยเพื่อส่งเสริมการจัดการเรียนรู้ของครูไม่เป็นไปตามมาตรฐานตำแหน่ง	๒๐

จากตารางวิเคราะห์ความเสี่ยง สามารถจำแนกระดับความเสี่ยงออกเป็น ๔ ระดับคือ สูงมาก สูงปานกลาง และต่ำ โดยสรุปข้อมูลการวิเคราะห์ความเสี่ยงเกี่ยวกับการปฏิบัติงานที่อาจเกิดผลกระทบต่อโครงการตามแผนปฏิบัติการ ประจำปีงบประมาณ พ.ศ.๒๕๖๗ สำนักงานเขตพื้นที่การศึกษาประถมศึกษาสุราษฎร์ธานี เขต ๑ ตามภาคผนวก



**วิเคราะห์โครงการ/กิจกรรม**  
**การบริหารจัดการความเสี่ยง ประจาปีงบประมาณ พ.ศ.๒๕๖๗**  
**สำนักงานเขตพื้นที่การศึกษาประถมศึกษาสุราษฎร์ธานี เขต ๑**

ที่	โครงการ/กิจกรรม	ปัจจัยความเสี่ยง	สาเหตุ/ผลกระทบ	การประเมินความเสี่ยง				มาตรการจัดการความเสี่ยง	ระยะเวลาดำเนินการ	หน่วยงานรับผิดชอบ
				ระดับคะแนน		รวมคะแนน	ระดับความเสี่ยง			
				โอกาส (ปริมาณ)	ผลกระทบ (ปริมาณ)					
๑.	<p><b>ระบบสารบรรณอิเล็กทรอนิกส์ (e-saraban)</b></p> <p><b>วัตถุประสงค์</b> เพื่อให้ผู้บริหารการศึกษา ผู้บริหารสถานศึกษา ข้าราชการครูและบุคลากรทางการศึกษาดำเนินการใช้ระบบสารบรรณอิเล็กทรอนิกส์ (e-saraban) ๑๐๐%</p> <p><b>เป้าหมาย</b> ดำเนินการใช้ระบบสารบรรณอิเล็กทรอนิกส์ครบ ๑๐๐%</p> <p><b>ตัวชี้วัด</b> ร้อยละ ๑๐๐ ของการดำเนินการใช้ระบบสารบรรณอิเล็กทรอนิกส์ (e-saraban)</p>	การดำเนินการใช้ระบบสารบรรณอิเล็กทรอนิกส์ในการบริหารจัดการศึกษา ยังไม่เป็นไปตามเป้าหมาย	<p>๑.บุคคลากรขาดทักษะและไม่ตระหนักในการใช้ระบบ สารบรรณอิเล็กทรอนิกส์</p> <p>๒.ไม่มีมาตรการควบคุมการใช้ระบบสารบรรณอิเล็กทรอนิกส์</p>	๒	๓	๖	ปานกลาง	<p>๑. มีการสำรวจการใช้ระบบสารบรรณอิเล็กทรอนิกส์</p> <p>๒. ประชุมชี้แจงสร้างความตระหนักในการใช้ระบบสารบรรณอิเล็กทรอนิกส์</p> <p>๓. มีมาตรการ กำกับติดตามอย่างเข้มงวด</p>	ต.ค.๖๖- ก.ย.๖๗	<p><b>กลุ่มอำนวยการ</b></p> <p>๑. นางสมณฑาวงศ์วิเชียร</p> <p>๒. นายปณณวิชญ์ พนาอนุการศิลป์</p> <p>๓. น.ส. กัญญารัตน์ ผลทอง</p>

ที่	โครงการ/กิจกรรม	ปัจจัยความเสี่ยง	สาเหตุ/ผลกระทบ	การประเมินความเสี่ยง				มาตรการจัดการความเสี่ยง	ระยะเวลาดำเนินการ	หน่วยงานรับผิดชอบ
				ระดับคะแนน		รวมคะแนน	ระดับความเสี่ยง			
				โอกาส (ปริมาณ)	ผลกระทบ (ปริมาณ)					
๒.	<p>การเบิกจ่ายเงินงบประมาณประจำปีไม่ทันตามกำหนดเวลา</p> <p><b>วัตถุประสงค์</b> เพื่อให้บุคลากรของ สพป.สฎ.๑ และสถานศึกษาดำเนินการเบิกจ่ายให้ทันภายในกำหนดเวลา</p> <p><b>ตัวชี้วัด</b> ร้อยละ ๑๐๐ ของการดำเนินการเบิกจ่ายงบประมาณ</p> <p><b>เป้าหมาย</b> กลุ่มบริหารงานการเงินและสินทรัพย์ดำเนินการเบิกจ่ายงบประมาณได้ทันตามกำหนดเวลา</p>	การดำเนินการเบิกจ่ายเงินงบประมาณไม่ทันตามกำหนดเวลา	ผู้รับผิดชอบโครงการเบิกจ่ายไม่ทันในบิงบประมาณ และคืนเงินงบประมาณในช่วงสิ้นปี	๑	๓	๓	ต่ำ	<p>๑.กำหนดระยะเวลาในการเบิกจ่ายงบประมาณให้ชัดเจน</p> <p>๒.แจ้งเวียนระเบียบข้อบังคับ แนวทางการปฏิบัติ ที่เป็นปัจจุบัน</p> <p>๓.ซักซ้อมและเร่งรัดการเบิกจ่ายงบประมาณให้บุคลากรในสำนักงานและสถานศึกษาถือปฏิบัติ</p> <p>๔.ติดตาม กำกับ ผลการดำเนินงานทุกไตรมาส</p>	ตุลาคม ๒๕๖๖ - กันยายน ๒๕๖๗	<p>กลุ่มบริหารงานการเงินและสินทรัพย์</p> <p>นายชัยณรงค์ เงามอ้าพันธ์ไพฑูรย์</p> <p>นักวิชาการเงินและบัญชีชำนาญการ</p>

ที่	โครงการ/กิจกรรม	ปัจจัยความเสี่ยง	สาเหตุ/ผลกระทบ	การประเมินความเสี่ยง				มาตรการจัดการความเสี่ยง	ระยะเวลาดำเนินการ	หน่วยงานรับผิดชอบ
				ระดับคะแนน		รวมคะแนน	ระดับความเสี่ยง			
				โอกาส (ปริมาณ)	ผลกระทบ (ปริมาณ)					
๓.	<p>การยืดหยุ่นของการใช้พ.ร.บ. การจัดซื้อจัดจ้างฯและกฎหมายที่เกี่ยวข้อง</p> <p><b>วัตถุประสงค์</b> เพื่อให้บุคลากรมีความรู้ความเข้าใจ ในการจัดซื้อจัดจ้าง และจัดส่งเอกสารหลักฐานในการเบิกเงินได้ถูกต้อง ทันตาม กำหนดเวลา</p> <p><b>ตัวชี้วัด:</b> ร้อยละของการจัดซื้อจัดจ้าง ถูกต้องตามกฎหมาย</p> <p><b>ค่าเป้าหมาย</b> ดำเนินการจัดซื้อจัดจ้างได้ถูกต้องตามกฎหมาย ร้อยละ ๑๐๐</p>	<p>ผู้รับผิดชอบของสถานศึกษา ยังดำเนินการด้านเอกสารเกี่ยวกับการจัดซื้อจัดจ้าง มีข้อผิดพลาดบ่อยครั้ง</p>	<p>ข้าราชการครูและบุคลากรขาดความรู้ความเข้าใจในการจัดซื้อจัดจ้าง และขั้นตอนการดำเนินการ ทำให้เอกสารเกิดการผิดพลาด</p>	๑	๕	๕	ปานกลาง	<p>๑. ศึกษาระเบียบกฎหมาย ข้อบังคับที่เกี่ยวข้องให้มีความรู้ความเข้าใจ</p> <p>๒. ชักซ้อมแนวปฏิบัติและแจ้งเวียนให้ข้าราชการครูและบุคลากรทางการศึกษาได้รับทราบ</p> <p>๓. ติดตาม กำกับการดำเนินงานอย่างเคร่งครัด</p>	ตุลาคม ๒๕๖๖ - กันยายน ๒๕๖๗	<p>กลุ่มบริหารงานการเงินและสินทรัพย์</p> <p>นางนันทรัตน์ แกมทอง,</p> <p>นางธัญดา ทิพย์น้อย</p>

ที่	โครงการ/กิจกรรม	ปัจจัยความเสี่ยง	สาเหตุ/ผลกระทบ	การประเมินความเสี่ยง				มาตรการจัดการความเสี่ยง	ระยะเวลาดำเนินการ	หน่วยงานรับผิดชอบ
				ระดับคะแนน		รวมคะแนน	ระดับความเสี่ยง			
				โอกาส (ปริมาณ)	ผลกระทบ (ปริมาณ)					
๔.	<p>แผนบริหารจัดการโรงเรียนขนาดเล็ก</p> <p><b>วัตถุประสงค์</b> เพื่อเพิ่มประสิทธิภาพการบริหารจัดการโรงเรียนขนาดเล็ก</p> <p><b>ตัวชี้วัด</b> ๑. ร้อยละของการบริหารจัดการตามแผนบริหารจัดการโรงเรียนขนาดเล็ก</p> <p>๒. คุณภาพของการทำแผนบริหารจัดการโรงเรียนขนาดเล็ก</p> <p><b>สู่การปฏิบัติเป้าหมาย :</b> ดำเนินการยุบ รวม เลิก โรงเรียนขนาดเล็กได้ตามแผนบริหารจัดการโรงเรียนขนาดเล็ก ร้อยละ ๑๐๐</p>	การยุบ รวม เลิก โรงเรียนขนาดเล็ก และการยกระดับผลสัมฤทธิ์ของการบริหารจัดการของโรงเรียนขนาดเล็ก	<p>๑. นโยบายจัดการโรงเรียนขนาดเล็กขาดความต่อเนื่อง แนวทางการดำเนินการไม่ชัดเจน มีทั้งการส่งเสริมสนับสนุน การยุบรวมโรงเรียน หรือไม่ให้ยุบเลิกโรงเรียนขนาดเล็ก</p> <p>๒. ผู้ปกครอง และชุมชน มีความหวงแหนโรงเรียน มีความต้องการคงสภาพโรงเรียนในชุมชน ไม่ต้องการให้ยุบเลิกสถานศึกษา เนื่องจากไม่เข้าใจวัตถุประสงค์ที่แท้จริงของการดำเนินนโยบาย และขาดความมั่นใจใน การจัดการศึกษาของโรงเรียนดีใกล้บ้าน</p> <p>๓. ครู ไม่ต้องการให้ยุบเลิกโรงเรียน เนื่องจากมีความผูกพันกับโรงเรียน และไม่ต้องการไปอยู่โรงเรียนอื่น กังวลกับสภาพแวดล้อมใหม่ๆ</p>	๒	๒	๔	ปานกลาง	<p>๑. จัดทำข้อมูลสารสนเทศโรงเรียนขนาดเล็ก</p> <p>๒. ประชุมชี้แจงแผนบริหารจัดการโรงเรียนขนาดเล็กแก่ผู้บริหารโรงเรียนขนาดเล็ก (หลังจากรับทราบนโยบายกระทรวงศึกษาธิการ/สำนักงานคณะกรรมการการศึกษา ขั้นพื้นฐาน</p> <p>๓. คณะทำงานลงพื้นที่เพื่อสำรวจข้อมูลเชิงลึก พร้อมชี้แจงทำความเข้าใจแก่ผู้ที่เกี่ยวข้อง</p> <p>๔. สรุปปัญหาอุปสรรค เพื่อหาแนวทางวิธีการดำเนินงาน</p> <p>๕. ถอดบทเรียน</p>	ตุลาคม ๒๕๖๖ - กันยายน ๒๕๖๗	<p>กลุ่มนโยบายและแผน</p> <p>นายเจตต์ หนูแก้ว นางสาวพวงทอง ศิริพันธุ์</p>

ที่	โครงการ/กิจกรรม	ปัจจัยความเสี่ยง	สาเหตุ/ผลกระทบ	การประเมินความเสี่ยง				มาตรการจัดการความเสี่ยง	ระยะเวลาดำเนินการ	หน่วยงานรับผิดชอบ
				ระดับคะแนน		รวมคะแนน	ระดับความเสี่ยง			
				โอกาส (ปริมาณ)	ผลกระทบ (ปริมาณ)					
๕.	<p><b>การบริหารงบประมาณ</b></p> <p><b>วัตถุประสงค์</b> เพื่อพัฒนา แก้ปัญหา และตอบสนองต่อความต้องการจำเป็นด้านงบประมาณ ในระดับพื้นที่ ได้อย่างยั่งยืน</p> <p><b>ตัวชี้วัด</b> ร้อยละของการจัดตั้งงบประมาณประจำปีมีความถูกต้อง โปร่งใส และครอบคลุม</p> <p><b>เป้าหมาย :</b> การจัดตั้งงบประมาณประจำปีมีความถูกต้อง โปร่งใส และครอบคลุมร้อยละ ๑๐๐</p>	<p>๑. ผลการจัดตั้งงบประมาณอาจมีความคลาดเคลื่อนจากโรงเรียน กลุ่มเป้าหมาย</p> <p>๒. รายการงบประมาณที่จัดตั้งสำหรับบางโรงเรียน อาจไม่เป็นไปตามความต้องการสูงสุด</p>	<p>๑. ผู้รับผิดชอบระดับโรงเรียนขาดความรู้ความเข้าใจในการประมาณการราคา ปร. ๔,ปร.๕,ปร.๖</p> <p>๒. ระยะเวลาในการจัดทำค่าของงบประมาณ กระชั้นชิด ทำให้แต่ละหน่วยงานจัดส่งแบบ रिเบร้ง ไม่สามารถกลั่นกรองโดยละเอียด ก่อนรวบรวมส่ง</p>	๓	๒	๖	ปานกลาง	<p>๑. จัดทำข้อมูลพื้นฐานด้านความต้องการจำเป็น ครุภัณฑ์ อาคารและสิ่งก่อสร้างของสถานศึกษา ในสังกัดให้ถูกต้องและเป็นปัจจุบัน</p> <p>๒. สร้างความรู้ความเข้าใจ ในระเบียบวิธีการบริหารงบประมาณตามแนวทางการขอจัดตั้งงบประมาณประจำปีให้บุคลากรในสำนักงานเขตพื้นที่การศึกษาและสถานศึกษาในสังกัด</p> <p>๓. มีการกำกับติดตามและ ลงพื้นที่จริงเพื่อหาข้อมูลเชิงลึกและทำความเข้าใจกับผู้มีส่วนเกี่ยวข้อง</p> <p>๔. การบริหารงบประมาณ ให้เป็นไปตามนโยบายความต้องการพัฒนาคุณภาพการศึกษา</p>	<p>ปีงบประมาณ ต.ค.๖๖- ก.ย. ๖๗</p>	<p><b>กลุ่มนโยบายและแผน</b></p> <p>๑.นายเจตน์ หนูแก้ว ๒.นางสาวมาลีสา แซ่มนุ้ย</p>

ที่	โครงการ/กิจกรรม	ปัจจัยความเสี่ยง	สาเหตุ/ผลกระทบ	การประเมินความเสี่ยง				มาตรการจัดการความเสี่ยง	ระยะเวลาดำเนินการ	หน่วยงานรับผิดชอบ
				ระดับคะแนน		รวมคะแนน	ระดับความเสี่ยง			
				โอกาส (ปริมาณ)	ผลกระทบ (ปริมาณ)					
๖.	<p>การโอนเงินเดือนข้าราชการครูและบุคลากรทางการศึกษา</p> <p><b>วัตถุประสงค์</b></p> <p>เพื่อให้การดำเนินการโอนเงินเดือน ถูกต้องตาม กฎ ก.ค.ศ. และแนวปฏิบัติในการพิจารณาเลื่อนเงินเดือนของข้าราชการครูและบุคลากรทางการศึกษา สังกัด สพฐ.</p> <p><b>ตัวชี้วัดความเสี่ยง:</b> ร้อยละ ของการดำเนินการโอนเงินเดือน ถูกต้องตาม กฎ ก.ค.ศ. และแนวปฏิบัติในการพิจารณาเลื่อนเงินเดือนของข้าราชการครูและบุคลากรทางการศึกษา สังกัด สพฐ.</p> <p><b>เป้าหมาย :</b> ข้าราชการครูได้รับการโอนเงินเดือนซึ่งเป็นไปตาม กฎ ระเบียบและและปฏิบัติที่ถูกต้องทุกราย กำหนด ร้อยละ ๑๐๐</p>	<p>การโอนเงินเดือน ข้าราชการครูและบุคลากรทางการศึกษา ไม่เป็นไปตาม กฎ ก.ค.ศ. และแนวปฏิบัติในการพิจารณาเลื่อนเงินเดือนของ ข้าราชการครูและบุคลากรทางการศึกษา สังกัด สพฐ.</p>	<p>๑. การสร้างการรับรู้และความเข้าใจเกี่ยวกับ ระเบียบ/กฎเกณฑ์การโอนเงินเดือนๆ ของ ผู้ปฏิบัติงานระดับ สถานศึกษาไม่ครอบคลุมทุกกลุ่มเป้าหมาย</p> <p>๒. การประสานงานระหว่างกลุ่มงานเพื่อให้ได้ข้อมูลที่ถูกต้องและเป็นปัจจุบันยังไม่ชัดเจน</p> <p>๓. การกำหนดอัตราเงินเดือนสำหรับคุณวุฒิที่ ก.ค.ศ. รับรอง และการกำหนดอัตราเงินเดือนชดเชยและจำนวนเงินที่ได้ปรับตามคุณวุฒิที่ ก.ค.ศ. รับรองของข้าราชการครูและบุคลากรทางการศึกษา สังกัด สพป.สฎ. ๑ ส่งผล ต่อการคำนวณวงเงินปัจจุบันที่ใช้ในการโอนเงินเดือน</p>	๑	๓	๓	ต่ำ	<p>๑.การประชุมชี้แจงสร้างการรับรู้ เพื่อให้ผู้เกี่ยวข้อง หรือผู้มีส่วนได้ส่วนเสีย รับรู้ถึง กฎ ระเบียบ แนวทางการพิจารณาโอนเงินเดือน</p> <p>๒.แต่งตั้งคณะกรรมการบริหารวงเงินระดับสำนักงานเขตพื้นที่การศึกษา ตามแนวปฏิบัติในการพิจารณาโอนเงินเดือน สังกัด สพฐ.</p> <p>๓.จัดทำคู่มือ แนวปฏิบัติ ขั้นตอนที่ชัดเจน ไว้สำหรับการปฏิบัติงานที่ถูกต้อง</p> <p>๔.ศึกษาวิเคราะห์ปัญหาในอดีต ปัจจุบัน เพื่อใช้ประกอบการวิเคราะห์แก้ปัญหา ในอนาคต</p> <p>๕.มีการอบรม พัฒนาบุคลากรที่ปฏิบัติหน้าที่ให้มีความรอบรู้ในเรื่องกฎหมาย ระเบียบที่เกี่ยวข้อง</p> <p>๖.มีการอบรม พัฒนา กรณีปฏิบัติงาน ในสถานะที่ไม่ปกติ ให้โดยการใช้สื่อเทคโนโลยีที่ทันสมัย โดยเร่งด่วน</p> <p>๗.สร้างการรับรู้ให้ทั่วถึงกัน</p> <p>๘.ให้บริการตอบคำถาม ในเรื่องกฎหมาย ระเบียบ ข้อบังคับ ด้วยความเต็มใจ</p> <p>๙.ดำเนินการให้ทันตามปฏิทิน ที่ สพฐ.กำหนด</p>	ตุลาคม ๒๕๖๖ - กันยายน ๒๕๖๗	กลุ่มบริหารงานบุคคล นางสาวประภัสสรโยธา รักษ์

ที่	โครงการ/กิจกรรม	ปัจจัยความเสี่ยง	สาเหตุ/ผลกระทบ	การประเมินความเสี่ยง				มาตรการจัดการความเสี่ยง	ระยะเวลาดำเนินการ	หน่วยงานรับผิดชอบ
				ระดับคะแนน		รวมคะแนน	ระดับความเสี่ยง			
				โอกาส (ปริมาณ)	ผลกระทบ (ปริมาณ)					
๗.	<p>การพัฒนาสมรรถนะด้านการวิจัยเพื่อส่งเสริมการจัดการเรียนรู้ของครู</p> <p><b>วัตถุประสงค์</b> เพื่อส่งเสริม สนับสนุน ครูผู้สอน ให้สามารถจัดการกระบวนการเรียนรู้เพื่อพัฒนาผู้เรียนได้อย่างมีประสิทธิภาพ</p> <p><b>ตัวชี้วัดความเสี่ยง :</b> จำนวน นวัตกรรม Best Practice การจัดการเรียนรู้เชิงรุก (Active Learning) ผลงานหรือรางวัลของครู จากการประกวดระดับเขตพื้นที่ การศึกษาขึ้นไป สูงกว่าปีที่ผ่าน มา</p> <p><b>เป้าหมาย :</b> จำนวน ๑ รางวัล</p>	<p>ผลการประเมินสมรรถนะด้านการวิจัยเพื่อส่งเสริมการจัดการเรียนรู้ของครู ไม่เป็นไปตามมาตรฐานตำแหน่ง</p>	<p>๑. การสร้างการรับรู้ ความตระหนัก แก่ ข้าราชการครูและบุคลากรทางการศึกษา เกี่ยวกับการพัฒนาสมรรถนะประจำสายงาน ไม่ครอบคลุมครูทุกกลุ่มเป้าหมาย</p> <p>๒. การกำหนดมาตรการ แนวทางการพัฒนาคุณภาพการศึกษา ด้าน การพัฒนานวัตกรรมการจัดการเรียนรู้ไม่ชัดเจน</p> <p>๓. การพัฒนานวัตกรรมการจัดการเรียนรู้ไม่ครอบคลุมครูทุกกลุ่มเป้าหมาย</p> <p>๔. การนิเทศ กำกับ ติดตาม และประเมินผลไม่ต่อเนื่อง</p>	๕	๔	๒๐	สูงมาก	<p>๑. สร้างการรับรู้ สร้างความตระหนัก แก่ ข้าราชการครูและบุคลากรทางการศึกษาเกี่ยวกับการพัฒนาสมรรถนะประจำสายงาน(การออกแบบการเรียนรู้และการบริหารจัดการชั้นเรียน)</p> <p>๒. กำหนดมาตรการ แนวทางการพัฒนาคุณภาพ การศึกษา ด้านการพัฒนา นวัตกรรมจัดการเรียนรู้ ปีการศึกษา ๒๕๖๗</p> <p>๓. ส่งเสริมสนับสนุนให้นำ ผลการพัฒนานวัตกรรมการจัดการเรียนรู้และนำผลจากการจัดการเรียนรู้มา แก้ปัญหาด้วย กระบวนการวิจัยในชั้นเรียน ผ่านการถอดบทเรียนและพัฒนา นวัตกรรม</p> <p>๔. นิเทศ กำกับ ติดตาม และประเมินผลอย่างต่อเนื่อง</p>	ตุลาคม ๒๕๖๖ - กันยายน ๒๕๖๗	<p><b>กลุ่มนิเทศ ติดตาม และ ประเมินผลการจัดการศึกษา</b></p> <p>๑.นางสาวณัฐกร รักษ์ธรรม</p> <p>๒.นายธีรวุฒิ ชุมทองโต</p>

ที่	โครงการ/กิจกรรม	ปัจจัยความเสี่ยง	สาเหตุ/ผลกระทบ	การประเมินความเสี่ยง				มาตรการจัดการความเสี่ยง	ระยะเวลาดำเนินการ	หน่วยงานรับผิดชอบ
				ระดับคะแนน		รวมคะแนน	ระดับความเสี่ยง			
				โอกาส (ปริมาณ)	ผลกระทบ (ปริมาณ)					
๘.	<p>การดำเนินงานโครงการอาหารกลางวันของโรงเรียนในสังกัด สพป.สฎ.๑</p> <p><b>วัตถุประสงค์</b> เพื่อให้การดำเนินการโครงการอาหารกลางวันเป็นไปตามแนวทางปฏิบัติ ระเบียบและกฎหมาย ที่เกี่ยวข้อง</p> <p><b>ตัวชี้วัดความเสี่ยง</b> ร้อยละ ๑๐๐ ของการติดตามโครงการอาหารกลางวันในโรงเรียน</p> <p><b>คำเป้าหมาย</b> ๑. การติดตาม ตรวจสอบ เฝ้าระวัง ประเมินผล การดำเนินงานโครงการอาหารกลางวัน จำนวน ๑๐ โรงเรียน ๒. การติดตาม ตรวจสอบ ด้วยแบบติดตาม ตรวจสอบ โดยกลุ่มเป้าหมาย โรงเรียนทุกโรงเรียนในสังกัด ๓. สำนักงานเขตพื้นที่และโรงเรียน มีรายงานผลการดำเนินงานโครงการอาหารกลางวันในทุกภาคเรียน</p>	<p>การดำเนินการโครงการอาหารกลางวันไม่เป็นไปตามแนวทางปฏิบัติ ระเบียบและกฎหมายที่เกี่ยวข้อง</p>	<p>๑.ด้านกฎหมาย มีความเสี่ยงถูกกล่าวหาหรือร้องเรียนจากหน่วยงาน หรือบุคคลภายนอก</p> <p>๒.ด้านผู้รับบริการนักเรียน อาจเกิดภาวะทุพโภชนาการ (Malnutrition) เป็น สภาวะของร่างกายที่เกิดจากการได้รับอาหารที่ไม่ครบถ้วน หรือมีปริมาณ ที่ไม่เหมาะสมกับความต้องการของร่างกาย</p>	๒	๕	๑๐	สูง	<p>๑. จัดส่งคู่มือ/ระเบียบการดำเนินงานอาหารกลางวัน ให้โรงเรียนในสังกัดจัดทำหนังสือกำกับการปฏิบัติงานในแนวปฏิบัติและระเบียบ</p> <p>๒. สร้างความรู้ความเข้าใจผ่านการประชุม และกลุ่มไลน์ ผู้ปฏิบัติงานโครงการอาหารกลางวันประจำโรงเรียน</p> <p>๓. การติดตาม ตรวจสอบ การดำเนินงานโครงการอาหารกลางวันประจำภาคเรียนตามแนวปฏิบัติที่ได้กำหนดโดยการสุ่มติดตาม ตรวจสอบ เฝ้าระวังร่วมกับกลุ่มนโยบายและแผน</p> <p>๔. การติดตาม ตรวจสอบการดำเนินงานโครงการอาหารกลางวันประจำภาคเรียนตามแนวปฏิบัติที่ได้กำหนดโดยการจัดทำแบบติดตาม ตรวจสอบ โดยให้โรงเรียนทุกโรงเรียนดำเนินการ และจัดส่งมายังสำนักงานเขตพื้นที่การศึกษาประถมศึกษาสุราษฎร์ธานี เขต ๑</p> <p>๕. การจัดทำรายงานผลการติดตาม ตรวจสอบการดำเนินงานโครงการอาหารกลางวันประจำภาคเรียน พร้อมสรุปผลให้ผู้บริหารทั้งในระดับสำนักงาน และสถานศึกษาทราบ</p>	ตุลาคม ๒๕๖๖ - กันยายน ๒๕๖๗	กลุ่มส่งเสริมการจัดการศึกษา นางสุไพบีระ หล้าสะ



ที่	โครงการ/กิจกรรม	ปัจจัยความเสี่ยง	สาเหตุ/ผลกระทบ	การประเมินความเสี่ยง				มาตรการจัดการความเสี่ยง	ระยะเวลาดำเนินการ	หน่วยงานรับผิดชอบ
				ระดับคะแนน		รวมคะแนน	ระดับความเสี่ยง			
				โอกาส (ปริมาณ)	ผลกระทบ (ปริมาณ)					
๙.	<p><b>การดำเนินการทางวินัย</b></p> <p><b>วัตถุประสงค์</b> เพื่อให้สำนักงานมีการดำเนินการสอบสวนวินัยที่โปร่งใสและชอบด้วยกฎหมาย</p> <p><b>ตัวชี้วัดความเสี่ยง :</b> ร้อยละ ๑๐๐ ของการแต่งตั้งเจ้าหน้าที่หรือกรรมการมีความเป็นกลาง</p> <p><b>เป้าหมาย :</b> การแต่งตั้งเจ้าหน้าที่หรือกรรมการร้อยละ ๑๐๐ มีความเป็นกลาง</p>	<p>การแต่งตั้งเจ้าหน้าที่หรือกรรมการที่ไม่เป็นกลางตามพระราชบัญญัติวิธีปฏิบัติราชการทางปกครอง พ.ศ. ๒๕๓๙</p>	<p>ไม่มีการพิจารณาคุณสมบัติของบุคคลที่จะแต่งตั้ง ให้ปฏิบัติหน้าที่ ในกระบวนการสอบสวนงานการดำเนินการทางวินัย</p>	๑	๕	๕	ปานกลาง	<p>๑. กำหนดแนวทางการพิจารณาคุณสมบัติของบุคคล ที่จะแต่งตั้งให้ปฏิบัติหน้าที่ ในกระบวนการดำเนินการทางวินัย</p> <p>๒. พิจารณาคุณสมบัติของบุคคลตามแนวทางที่กำหนดขึ้น</p>	ต.ค.๖๖- ก.ย.๖๗	<p><b>กลุ่มกฎหมายและคดี</b> นายสิงหนาท คงทรัพย์ นางสาวมุกนรินทร์ ทองเกลี้ยง</p>

ที่	โครงการ/กิจกรรม	ปัจจัยความเสี่ยง	สาเหตุ/ผลกระทบ	การประเมินความเสี่ยง				มาตรการจัดการความเสี่ยง	ระยะเวลาดำเนินการ	หน่วยงานรับผิดชอบ
				ระดับคะแนน		รวมคะแนน	ระดับความเสี่ยง			
				โอกาส (ปริมาณ)	ผลกระทบ (ปริมาณ)					
๑๐.	<p><b>การกำหนดสมรรถนะของผู้ปฏิบัติงาน</b>  <b>กลุ่มส่งเสริมการศึกษาทางไกลฯ</b>  <b>วัตถุประสงค์</b>            เพื่อให้สำนักงานเขตพื้นที่การศึกษา            มีบุคลากรที่มีความรู้            ความสามารถ เหมาะสม            ปฏิบัติงานตามภารกิจได้และมี            ประสิทธิภาพในระดับดี</p> <p><b>ตัวชี้วัดความเสี่ยง :</b>            กลุ่มส่งเสริมการศึกษาทางไกลฯ            มีบุคลากรพร้อมปฏิบัติได้อย่าง            มีประสิทธิภาพ</p> <p><b>เป้าหมาย :</b>            กลุ่มส่งเสริมการศึกษาทางไกลฯ            มีบุคลากรที่มีความรู้            ความสามารถ เหมาะสม            ปฏิบัติงานตามภารกิจ ได้และมี            ประสิทธิภาพในระดับดี</p>	<p>ความเสี่ยงจากการขาด            แคลนบุคลากรที่ตรงกับ            ลักษณะงานของกลุ่มฯ</p>	<p>๑. ขาดมาตรการในการ            กำกับติดตาม            ๒. บุคลากรที่รับผิดชอบ            ด้านเทคโนโลยีของ            หน่วยงานมีไม่เพียงพอ</p>	๔	๓	๑๒	สูง	<p>๑.การมีส่วนร่วมของ            บุคลากร ในองค์กร            ๒.สร้างเครือข่ายบุคลากร            ด้านเทคโนโลยี            ๓.สรรหาบุคลากรทดแทน            ตำแหน่งว่าง            ๔.จัดทำคู่มือเพิ่มเติม            กระบวนการทำงานเพื่อให้            บุคลากรอื่นสามารถปฏิบัติ            ตามคู่มือได้กรณีที่บุคลากร            ผู้รับผิดชอบไม่สามารถ            ปฏิบัติงานได้            ๕.ถ่ายทอดองค์ความรู้ที่            สำคัญของระบบงานให้กับ            เจ้าหน้าที่ใหม่ หรือเจ้าหน้าที่            ที่รับช่วงงานต่อ</p>	ตุลาคม ๒๕๖๖ – กันยายน ๒๕๖๗	<p>กลุ่มส่งเสริม            การศึกษา            ทางไกล            เทคโนโลยี            สารสนเทศและ            การสื่อสาร            นางสาวสุจารี            ชัยประดิษฐ์</p>

ที่	โครงการ/กิจกรรม	ปัจจัยความเสี่ยง	สาเหตุ/ผลกระทบ	การประเมินความเสี่ยง				มาตรการจัดการความเสี่ยง	ระยะเวลาดำเนินการ	หน่วยงานรับผิดชอบ
				ระดับคะแนน		รวมคะแนน	ระดับความเสี่ยง			
				โอกาส (ปริมาณ)	ผลกระทบ (ปริมาณ)					
๑๑.	<p>การสรรหา/คัดเลือกบุคคลเพื่อให้บริการยกย่องเชิดชูเกียรติ</p> <p><b>วัตถุประสงค์</b> เพื่อไม่ให้เกิดผลประโยชน์ทับซ้อนขึ้นในกระบวนการสรรหา</p> <p><b>ตัวชี้วัดความเสี่ยง :</b> ร้อยละของการดำเนินการที่ได้รับการยอมรับจากผู้เกี่ยวข้อง</p> <p><b>เป้าหมาย :</b> ร้อยละ๑๐๐ ของการดำเนินการได้รับการยอมรับจากผู้เกี่ยวข้อง</p>	การดำเนินการการสรรหา/คัดเลือกบุคคลที่อาจเกิดผลประโยชน์ทับซ้อนขึ้นในกระบวนการสรรหา	<p>๑. ข้อมูลของกลุ่มเป้าหมายที่จะดำเนินการสรรหาไม่ครบถ้วน รอบด้าน</p> <p>๒. การแต่งตั้งคณะกรรมการสรรหาที่มีความเกี่ยวข้องสัมพันธ์เชิงผลประโยชน์ทับซ้อนกับกลุ่มเป้าหมาย</p> <p>๓. การออกแบบกระบวนการ สรรหาอาจมีช่องว่าง ขาดการมีส่วนร่วมไม่โปร่งใส</p> <p>หลักเกณฑ์ การสรรหาที่ไม่เป็นวิทยาศาสตร์</p> <p>สัดส่วนการใช้ดุลยพินิจส่วนตัวของคณะกรรมการสรรหาสูง</p>	๑	๕	๕	ปานกลาง	<p>๑. การจัดทำข้อมูลของกลุ่มเป้าหมายที่จะดำเนินการสรรหาอย่างครบถ้วน</p> <p>๒. การแต่งตั้งคณะกรรมการสรรหาที่ไม่มี ความเกี่ยวข้องสัมพันธ์เชิงผลประโยชน์ ทับซ้อนกับกลุ่มเป้าหมาย</p> <p>๓. ออกแบบกระบวนการสรรหาให้โปร่งใสและหลักเกณฑ์การสรรหาที่เป็นวิทยาศาสตร์ เพื่อลดการใช้ดุลยพินิจส่วนตัวของคณะกรรมการสรรหา</p>	ตุลาคม ๒๕๖๖ - กันยายน ๒๕๖๗	<p>กลุ่มพัฒนาครูและบุคลากรทางการศึกษา</p> <p>นายสมชาย คชไพโร</p>

ที่	โครงการ/กิจกรรม	ปัจจัยความเสี่ยง	สาเหตุ/ผลกระทบ	การประเมินความเสี่ยง				มาตรการจัดการความเสี่ยง	ระยะเวลาดำเนินการ	หน่วยงานรับผิดชอบ
				ระดับคะแนน		รวมคะแนน	ระดับความเสี่ยง			
				โอกาส (ปริมาณ)	ผลกระทบ (ปริมาณ)					
๑๒.	<p><b>ระบบการรายงานค่าสาธารณูปโภค</b></p> <p><b>วัตถุประสงค์</b> เพื่อตรวจสอบการใช้จ่ายค่าสาธารณูปโภคของโรงเรียนให้ เป็นไปตามงบประมาณ</p> <p><b>ตัวชี้วัด</b></p> <p>ร้อยละของโรงเรียนมีการ รายงานค่าสาธารณูปโภคผ่าน ระบบการรายงานเป็นไปตาม กำหนดระยะเวลา</p> <p><b>เป้าหมาย</b> โรงเรียนในสังกัดดำเนินการ รายงานค่าสาธารณูปโภคผ่าน ระบบ เป็นไปตามกำหนดร้อยละ ๑๐๐</p>	การรายงานค่า สาธารณูปโภคผ่านระบบ การรายงานยังไม่เป็นไป ตามกำหนดเวลาการ รายงาน	การจัดส่งข้อมูลผ่าน ระบบ มีความล่าช้า ส่งผลให้การติดตาม ตรวจสอบ การใช้จ่ายไม่เป็นไปตาม ระยะเวลาการรายงาน ของ สพฐ.	๓	๔	๑๒	สูง	<p>๑. จัดทำคู่มือการนำ ข้อมูล ค่าสาธารณูปโภค</p> <p>๒. จัดประชุมชี้แจงทำ ความเข้าใจคู่มือการนำเข้า ข้อมูล ค่าสาธารณูปโภค ให้กับผู้บริหารและ ผู้รับผิดชอบ</p> <p>๓. กำหนดปฏิทินการ รายงานค่าสาธารณูปโภค ผ่านระบบการรายงาน</p> <p>๔. แจกปฏิทินการรายงาน ค่าสาธารณูปโภคไปยัง โรงเรียนทุกโรงทราบ</p> <p>๕. ดำเนินการตรวจสอบ กำกับ และติดตามการ รายงานของโรงเรียนให้ เป็นไปตามปฏิทิน</p> <p>๖. สรุปและจัดทำรายงาน ค่าสาธารณูปโภคเสนอ ผู้บริหาร</p>	ตุลาคม ๒๕๖๖ - กันยายน ๒๕๖๗	<p><b>หน่วยตรวจสอบ ภายใน</b></p> <p>นางสาวกาญจนา สวดโสม ปฏิบัติหน้าที่ ผอ.หน่วยฯ</p>

# ภาคผนวก



คำสั่งสำนักงานเขตพื้นที่การศึกษาประถมศึกษาสุราษฎร์ธานี เขต ๑

ที่ ๒๐๕/๒๕๖๗

เรื่อง แต่งตั้งคณะกรรมการบริหารจัดการความเสี่ยง  
ของสำนักงานเขตพื้นที่การศึกษาประถมศึกษาสุราษฎร์ธานี เขต ๑ ประจำปีงบประมาณ พ.ศ.๒๕๖๗

เพื่อให้การดำเนินงานจัดทำแผนบริหารจัดการความเสี่ยงของสำนักงานเขตพื้นที่การศึกษาประถมศึกษาสุราษฎร์ธานี เขต ๑ ประจำปีงบประมาณ พ.ศ. ๒๕๖๗ เป็นไปตามหลักเกณฑ์กระทรวงการคลังว่าด้วยมาตรฐานและหลักเกณฑ์ปฏิบัติการบริหารจัดการความเสี่ยงสำหรับหน่วยงานของรัฐ พ.ศ.๒๕๖๒ เป็นไปอย่างมีประสิทธิภาพและประสิทธิผล จึงแต่งตั้งคณะกรรมการจัดทำแผนบริหารจัดการความเสี่ยงของสำนักงานเขตพื้นที่การศึกษาประถมศึกษาสุราษฎร์ธานี เขต ๑ ประจำปีงบประมาณ พ.ศ. ๒๕๖๗ ประกอบด้วย

- |  |  |                                |
|--|--|--------------------------------|
| ๑. ผู้อำนวยการสำนักงานเขตพื้นที่การศึกษาประถมศึกษาสุราษฎร์ธานี เขต ๑ |  | ประธาน                         |
| ๒. นางสาวณัฐชดา มะคุ้มใจ   | รอง ผอ.สพป.สุราษฎร์ธานี เขต ๑                          | กรรมการ                        |
| ๓. นางสุรียา เครือรัตน์  | รอง ผอ.สพป.สุราษฎร์ธานี เขต ๑                          | กรรมการ                        |
| ๔. นายสมใจ สิกขวัฒน์   | รอง ผอ.สพป.สุราษฎร์ธานี เขต ๑                          | กรรมการ                        |
| ๕. นางสาวณัฐกร รัชชธรรม  | ผอ.กลุ่มนิเทศติดตามและประเมินผลฯ                       | กรรมการ                        |
| ๖. นายเจด็จ หนูแก้ว  | ผอ.กลุ่มนโยบายและแผน                                   | กรรมการ                        |
| ๗. นางนัยนา เกิดศรี  | ผอ.กลุ่มส่งเสริมการจัดการศึกษา                         | กรรมการ                        |
| ๘. นายสิงหนาท คงทรัพย์   | ปฏิบัติหน้าที่ ผอ.กลุ่มกฎหมายและคดี                    | กรรมการ                        |
| ๙. นางกัลยา แป๊ะป้อง   | ปฏิบัติหน้าที่ ผอ.กลุ่มบริหารงานการเงินและสินทรัพย์    | กรรมการ                        |
| ๑๐. นายสมชาย คชไพร   | ปฏิบัติหน้าที่ ผอ.กลุ่มพัฒนาข้าราชการครูฯ              | กรรมการ                        |
| ๑๑. นางสาวสุจารี ชัยประดิษฐ์   | ปฏิบัติหน้าที่ ผอ.กลุ่มส่งเสริมการศึกษาทางไกลฯ         | กรรมการ                        |
| ๑๒. นางสาวประภัสสร โยธารักษ์   | นักทรัพยากรบุคคลชำนาญการ<br>แทน ผอ.กลุ่มบริหารงานบุคคล | กรรมการ<br>กรรมการ             |
| ๑๓. นางดวงมณี นิยมพลี  | ผอ.กลุ่มอำนวยการ                                       | กรรมการ<br>และเลขานุการ        |
| ๑๔. นางสาวพิมพ์มาดา เรืองนัย   | นักประชาสัมพันธ์ชำนาญการพิเศษ                          | กรรมการและ<br>ผู้ช่วยเลขานุการ |

-/คณะทำงานมีหน้าที่...

- ๒ -

คณะทำงานมีหน้าที่ ดังนี้

๑. จัดทำแผนบริหารจัดการความเสี่ยง
๒. ติดตามประเมินผลการบริหารจัดการความเสี่ยง
๓. จัดทำรายงานผลตามแผนการบริหารจัดการความเสี่ยง
๔. พิจารณาทบทวนแผนการบริหารจัดการความเสี่ยง

ให้เป็นไปตามหลักเกณฑ์กระทรวงการคลังว่าด้วยมาตรฐานและหลักเกณฑ์ปฏิบัติการบริหารจัดการความเสี่ยงสำหรับหน่วยงานของรัฐ พ.ศ.๒๕๖๒

ทั้งนี้ ตั้งแต่บัดนี้เป็นต้นไป

สั่ง ณ วันที่ ๒ กันยายน พ.ศ. ๒๕๖๗



(นายเลิศศักดิ์ รัชณาการ)

ผู้อำนวยการสำนักงานเขตพื้นที่การศึกษาประถมศึกษาสุราษฎร์ธานี เขต 1