

รายงานการประชุมผู้บริหารสถานศึกษา  
ในสังกัดสำนักงานเขตพื้นที่การศึกษาประถมศึกษาสุราษฎร์ธานี เขต 1  
ครั้งที่ 6/2559  
วันที่ 15 กรกฎาคม 2559  
ณ โรงแรมไดมอนด์พลาซ่า อำเภอเมืองฯ จังหวัดสุราษฎร์ธานี

**ผู้เข้าประชุม**

**สพป.สฎ.1**

1	นายชุมพล ศรีสังข์	ผอ.สพป.สุราษฎร์ธานี เขต 1
2	นายประทีป ทองด้วง	รองผอ.สพป.สุราษฎร์ธานี เขต 1
3	นายสัญญาพันธ์ พรหมมณี	รองผอ.สพป.สุราษฎร์ธานี เขต 1
4	นายผัน หอมเกตุ	รองผอ.สพป.สุราษฎร์ธานี เขต 1
5	นายมนัโชติ แพ้เรือง	รองผอ.สพป.สุราษฎร์ธานี เขต 1
6	นายธนาวุฒิ รักษ์หนู	รองผอ.สพป.สุราษฎร์ธานี เขต 1
7	นายไพจิตร รักษาสรณ์	รองผอ.สพป.สุราษฎร์ธานี เขต 1
8	นายมนต์ชัย วุฒิพงศ์	รองผอ.สพป.สุราษฎร์ธานี เขต 1
9	นางฉันทศกรณ์ นิลอรุณ	รองผอ.สพป.สุราษฎร์ธานี เขต 1
10	นายสมชาย สำอางค์กาย	ผอ.กลุ่มอำนวยการ
11	นางจรัสศรี พรหมกลิ่น	ผอ.กลุ่มบริหารงานการเงินและสินทรัพย์
12	นางสมใจ ฉ้วนตัน	ผอ.บริหารงานบุคคล
13	นายพรพันธุ์ศักดิ์ พาหะมาก	ผอ.กลุ่มนิเทศ ติดตาม และประเมินผลการจัดการศึกษา
14	นางอารยา จันทวี	ผอ.กลุ่มตรวจสอบภายใน
15	นางทัศนีย์ รุ่งเรือง	ผอ.กลุ่มส่งเสริมสถานศึกษาเอกชน
16	นายเจตต์ หนูแก่แก้ว	นักวิเคราะห์นโยบายและแผนชำนาญการพิเศษ (แทน) ผอ.กลุ่มนโยบายและแผน
17	นางสาวประภาพรพรณ รอบคอบ	ผอ.กลุ่มส่งเสริมการจัดการศึกษา

**อำเภอเมืองสุราษฎร์ธานี**

18	นางสาวสุพรรณิ ทิริศักดิ์สกุล	ผู้อำนวยการโรงเรียน	บ้านควนยุง
19	นายชำนาญ หนูเงินเส็ง	ผู้อำนวยการโรงเรียน	บ้านซอย 10
20	นายโณชัย วิเศษกลิ่น	ผู้อำนวยการโรงเรียน	นิคมสร้างตนเอง
21	นายจิรพัส ทองสีทอง	ผู้อำนวยการโรงเรียน	บ้านซอย 2
22	นายพรศักดิ์ คงฤทธิ์	ผู้อำนวยการโรงเรียน	บ้านท่าเพชร
23	นายสุชัย ตรียุทธ	ผู้อำนวยการโรงเรียน	บ้านบางใหญ่
24	นางขวัญใจ บุญสินธุ์	ผู้อำนวยการโรงเรียน	ชุมชนวัดสุนทรนิवास
25	นางคณินิตย์ ชัยสวัสดิ์	ครู (รักษาการ) ผู้อำนวยการโรงเรียนบ้านบางชุมไถ	
26	นายจาตุรนต์ แก้วรักษา	ครู (แทน) ผู้อำนวยการโรงเรียนวัดสมหวัง	

27	นางจรียา ชิ่งสุนทร	ผู้อำนวยการโรงเรียน	บ้านสุขน
28	นางสาวริยาภรณ์ ยงคณะ	ผู้อำนวยการโรงเรียน	วัดกลางใหม่
29	นายนั้นท์วัฒน์ สุวรรณนิตย	ผู้อำนวยการโรงเรียน	วัดโพธิ์นิมิต
30	นายพงศ์ศักดิ์ ปัญญานันท์	ผู้อำนวยการโรงเรียน	วัดท่าทอง
31	นายสุชาติ ราชแป้น	ผู้อำนวยการโรงเรียน	บ้านสันติสุข
32	นางบุญศรีศรี ชัยบุญ	ผู้อำนวยการโรงเรียน	วัดนทีคมเขต
33	นายวัฒนา ชัยสวัสดิ์	ผู้อำนวยการโรงเรียน	วัดแหลมทอง
34	นายไพรัตน์ เพชรทอง	ผู้อำนวยการโรงเรียน	อนุบาลสุราษฎร์ธานี
35	นายศุภชัย เวชกุล	ผู้อำนวยการโรงเรียน	บ้านโพหวาย
36	นายประสาน บ้วนเพชร	ผู้อำนวยการโรงเรียน	วัดบางใบไม้
37	นายนิติ ทวยเจริญ	ผู้อำนวยการโรงเรียน	บ้านคลองสุข
38	นายสุชาติ ลิ้มสวัสดิ์	ผู้อำนวยการโรงเรียน	วัดประสิทธิ์าราม
39	นายสุระชัย ไสยรินทร์	ผู้อำนวยการโรงเรียน	วัดบางกล้วย
40	นางสาวสุดใจ สุวรรณวิเชียร	ผู้อำนวยการโรงเรียน	วัดชลธาร
41	นายสุระชัย ไสยรินทร์	ผู้อำนวยการโรงเรียน	วัดบางกล้วย
42	นายไพรัตน์ ภูว	ผู้อำนวยการโรงเรียน	วัดบุญบันเทิง
43	นายกฤษณะ นิคมประศาสน์	ผู้อำนวยการโรงเรียน	บ้านทอหญ้าปล้อง
<b>อำเภอกาญจนดิษฐ์</b>			
44	นายจำนงค์ นวลชาว	ผู้อำนวยการโรงเรียน	บ้านคลองสระ
45	นายจรรยา เมืองเสน	ผู้อำนวยการโรงเรียน	วัดคงคาล้อม
46	นายจิระวัฒน์ รินเกลื่อน	ครูชำนาญการพิเศษ (รักษาการ) ผู้อำนวยการโรงเรียนบ้านม่วงลิบ	
47	นายณฤนาท สงพรหม	ผู้อำนวยการโรงเรียน	บ้านกำสนประชาสรรค์
48	นายวิจิต ยะพงค์	ครู (แทน) ผู้อำนวยการโรงเรียนบ้านกำสนราษฎร์อุทิศ	
49	นางสุรียา เครือรัตน์	ผู้อำนวยการโรงเรียน	วัดเขานางเขา
50	นายสุติยะ ชูหนู	ผู้อำนวยการโรงเรียน	วัดวังไทร
51	นายพรศักดิ์ เสียงเพรา	ผู้อำนวยการโรงเรียน	บ้านศิริรอบ
52	นายวินัย จันท์สว่าง	ผู้อำนวยการโรงเรียน	บ้านไสใน
53	นายสัญญา รอดดำ	ผู้อำนวยการโรงเรียน	บ้านแม่โมกข์
54	นายขวัญชัย ชูช่อเกตุ	ผู้อำนวยการโรงเรียน	บ้านบ่อน้ำร้อน
55	นายปฎิวัติ แก้วรัตน	ครูชำนาญการพิเศษ (แทน) ผู้อำนวยการโรงเรียนบ้านกงหมิง	
56	นายสุขสวัสดิ์ จิตติอาภรณ์	ผู้อำนวยการโรงเรียน	บ้านศิลางาม
57	นางสุจิรา สังขรัตน์บวร	ครูชำนาญการพิเศษ (แทน) ผู้อำนวยการโรงเรียนวัดบ้านโน	
58	นางพรพรรณ ใจชื่อ	ครู (แทน) ผู้อำนวยการโรงเรียนบ้านคลองนามิตรภาพที่ 201	
59	ว่าที่ ร.ต.อัมโร รักช่วย	ผู้อำนวยการโรงเรียน	ไทยรัฐวิทยา 88 (บ้านคลองควน)

60	นางภาวนา เทพทอง	ผู้อำนวยการโรงเรียน	วัดอุทัยาราม
61	นายจิตณรงค์ ชัยชนะ	ผู้อำนวยการโรงเรียน	บ้านดอนหลวง
62	นางสาวบุญพา พรหมณะ	ครู (รักษาการ) ผู้อำนวยการโรงเรียนบ้านวังทองสามัคคี	
63	นายนิคม บัวแก้ว	ผู้อำนวยการโรงเรียน	วัดประสพ
64	นางสาวนันทยาภรณ์ ชัยพัฒน์	ครูชำนาญการ (รักษาการ) ผู้อำนวยการโรงเรียนบ้านดอนสน	
65	นายเดโช ใจดี	ครูชำนาญการพิเศษ (รักษาการ) ผู้อำนวยการโรงเรียนวัดดอนยาง	
66	นางสาวเพ็ญจา จันทร์ชุมแสง	ครู (รักษาการ) ผู้อำนวยการโรงเรียนบ้านท่าโพธิ์	
67	นายวิชาญ วิชัยดิษฐ์	ครูชำนาญการ (แทน) ผู้อำนวยการโรงเรียนวัดเขาพระนိม	
68	นางเพ็ญทิพย์ เมฆะจำรูญ	ครูชำนาญการ (แทน) ผู้อำนวยการโรงเรียนวัดท่าไทร(ติดถนนุเคราะห์)	
69	นางรัตน์เกล้า จันท	ครูวิฤทธิ (แทน) ผู้อำนวยการโรงเรียนบ้านบ่อโฉลก	
70	นางสมบุญ บุญแก้ว	ครูชำนาญการ (รักษาการ) ผู้อำนวยการโรงเรียนบ้านทับท้อน	
71	นายพินิต แสงแก้ว	ผู้อำนวยการโรงเรียน	บ้านบางสำโรง
72	นายจรูญศักดิ์ เอกเพชร	ผู้อำนวยการโรงเรียน	วัดเขาแก้ว
73	นายสุเทพ ประเสริฐ	ผู้อำนวยการโรงเรียน	วัดแสงประดิษฐ์
74	นายพรทิพย์ เพชรแก้ว	ผู้อำนวยการโรงเรียน	วัดวชิรประดิษฐ์
75	นายมานิต จิตสงค์	ผู้อำนวยการโรงเรียน	วัดนิกรประสาธ
76	นางดวงพร ดุษฎี	รองผู้อำนวยการโรงเรียนวัดกาญจนาราม	
77	นายสุรเชษฐ์ ปานแดง	ผู้อำนวยการโรงเรียน	บ้านหนองเปล
78	นางจุรี วิชิตแย้ม	ผู้อำนวยการโรงเรียน	วัดพ่วง
79	นางพิลาวรรณ ชัยรัตน์	ผู้อำนวยการโรงเรียน	บ้านปากกะแคะ
80	นายวันชัย เกิดพัฒน์	ผู้อำนวยการโรงเรียน	บ้านท่าเสาเกา
81	นายวีระพงศ์ ไชยามาตย์	ผู้อำนวยการโรงเรียน	วัดกตตาก
82	นายประจักษ์ หนูหลิบ	ผู้อำนวยการโรงเรียน	บ้านควนราชา
83	นายทนุพันธ์ หิรัญเรือง	ผู้อำนวยการโรงเรียน	บ้านห้วยด่าน
84	นางยุพา ลิ้มสกุล	ผู้อำนวยการโรงเรียน	บ้านหัวหมากบน
85	นางสาวสุดาณี ทับสวัสดิ์	ครูชำนาญการ (แทน) ผู้อำนวยการโรงเรียนบ้านหัวหมากล่าง	
86	นายโกวิทย์ หิตนาคราม	ผู้อำนวยการโรงเรียน	บ้านห้วยโศก
87	นายสาโรจน์ โกละกะ	ผู้อำนวยการโรงเรียน	บ้านมะม่วงหวาน
88	นางศิริมา เสนยิ้ม	ครู (รักษาการ) ผู้อำนวยการโรงเรียนบ้านไสขาม	
89	นางศุภรัตน์ เทพเลื่อน	ผู้อำนวยการโรงเรียน	วัดปากคู
90	นายสิทธิพล พรหมมณี	ผู้อำนวยการโรงเรียน	บ้านไสตอ
91	นายประพันธ์ โชติช่วง	ผู้อำนวยการโรงเรียน	บ้านคลองกรูด
92	นายวินัย เมฆเสน	ผู้อำนวยการโรงเรียน	วัดพุทธ
93	นางจิรฉัตร ไชยสกุล	ผู้อำนวยการโรงเรียน	บ้านควนนิมิต

94	นายพีรพงษ์ พรพคช <b>อำเภอดอนสัก</b>	ผู้อำนวยการโรงเรียน	บ้านวังหวาย
95	นายจรรย์ ทำการเหมาะ	ผู้อำนวยการโรงเรียน	บ้านคลองคราม
96	นางนภารัตน์ พิมพ์เดช	ครู (แทน) ผู้อำนวยการโรงเรียนองค์การอุตสาหกรรมป่าไม้ 9	
97	นายสมใจ สิกขวัฒน์	ผู้อำนวยการโรงเรียน	บ้านดินแดงสามัคคี
98	นายจำลอง คงสุข	ผู้อำนวยการโรงเรียน	วัดศรีวัง
99	ว่าที่ ร.ต.หญิงสุวรรณเพ็ญ ปิ่นบาง	ครูชำนาญการ (แทน) ผู้อำนวยการโรงเรียนบ้านใหม่สามัคคี	
100	นายรังสฤษฏ์ พิณนุราช	ผู้อำนวยการโรงเรียน	บ้านคอกช้าง
101	นางวินันทา จัยจุลเจิม	ครูชำนาญการ (รักษาการ) ผู้อำนวยการโรงเรียนบ้านดอนเสาชง	
102	นายธรากร สงฤทธิ์	ผู้อำนวยการโรงเรียน	วัดนอก
103	นายสุนทร ทองศรี	ครูชำนาญการ (รักษาการ) ผู้อำนวยการโรงเรียนบ้านศรีชัยคราม	
104	นายวิตร วงศ์พงษ์คำ	ผู้อำนวยการโรงเรียน	วัดชลคราม
105	นายศิริุต สุขคุ้ม	ครูชำนาญการพิเศษ (รักษาการ) ผู้อำนวยการโรงเรียนวัดนันทาราม	
106	นายคำรณ ช่วงขุนทดส่อง	ผู้อำนวยการโรงเรียน	ชุมชนบ้านนางกำ
107	นายทศพร ประยูรบุตร	ผู้อำนวยการโรงเรียน	ชุมชนวัดวิสุทธิชลาราม
108	นายอนันต์ ปานสังข์	ผู้อำนวยการโรงเรียน	บ้านปากดอนสัก
109	นางสาวอารี มลไชย	ผู้อำนวยการโรงเรียน	บ้านเกาะนกเกาะ
110	นายพลสวัสดิ์ ใจเต็ม	ผู้อำนวยการโรงเรียน	อนุบาลวัดเขาสุวรรณประดิษฐ์
111	นายอนันต์ ปานสังข์	ผู้อำนวยการโรงเรียน	บ้านปากดอนสัก
112	นายจรัส เดชศรี	ครูชำนาญการ (รักษาการ) ผู้อำนวยการโรงเรียนบ้านห้วยเสียด	
113	นายวิระพัฒน์ ช่วยบำรุง	ผู้อำนวยการโรงเรียน	วัดสิงขร
114	นายวิชัย มาศศรี	ผู้อำนวยการโรงเรียน	บ้านน้ำฉา
115	นายพีระพล สารคง <b>อำเภอเกาะสมุย</b>	ผู้อำนวยการโรงเรียน	เกาะพลวย
116	นายวิสาร บุญถี	ผู้อำนวยการโรงเรียน	บ้านดอนรูป
117	นายบัญญัติ พูลผล	ผู้อำนวยการโรงเรียน	บ้านอ่างทอง
118	นางสาววรรณภา จินา	ผู้อำนวยการโรงเรียน	วัดแจ้ง
119	นายทวี ลักกิตโร	ครูชำนาญการพิเศษ (แทน) ผู้อำนวยการโรงเรียนวัดนาราเจริญสุข	
120	นายสุขเกษม ยมบุญ	ผู้อำนวยการโรงเรียน	วัดศรีวังการาม
121	นางสาวพิไลวรรณ ไชยราช	ครูชำนาญการพิเศษ (รักษาการ) ผู้อำนวยการโรงเรียนบ้านหน้าค่าย	
122	นายสุรเดช พูลดี	ครูชำนาญการ (รักษาการ) ผู้อำนวยการโรงเรียนวัดสันติวาราม	
123	นางสาวท มีเพียร	ครูชำนาญการ (รักษาการ) ผู้อำนวยการโรงเรียนวัดประเดิม	
124	นางนที ศรีคง	ครูชำนาญการ (รักษาการ) ผู้อำนวยการโรงเรียนวัดคุณาราม	
125	นายเทพบรรจง พูลสวัสดิ์	ผู้อำนวยการโรงเรียน	วัดกลาง

126	นางปิยารัตน์ ผลผลา	ครูชำนาญการ (แทน) ผู้อำนวยการโรงเรียนวัดบุญชริการาม
127	นางสาวเบญจวรรณ บุญสิน	ผู้อำนวยการโรงเรียน วัดสว่างอารมณ์
128	นายโสมนัส ศรีขวัญ	ผู้อำนวยการโรงเรียน บ้านหาดงาม
129	ว่าที่ พ.ต.มนตรี อินทร์แก้ว	ผู้อำนวยการโรงเรียน บ้านปลายแหลม
130	นางมนพันธ์ เพ็งทอง	ผู้อำนวยการโรงเรียน บ้านแหลมหอย
131	นางวณิชชา เตี้ยววานิชย์	ผู้อำนวยการโรงเรียน วัดภูเขาทอง
132	นายสุชาติ สุขสม	ผู้อำนวยการโรงเรียน บ้านบ่อผุด
133	นางกิตติยา ทองหยัด	ครูชำนาญการ (รักษาการ) ผู้อำนวยการโรงเรียนบ้านบางรักษ์

#### อำเภอเกาะพะงัน

134	นายทองศักดิ์ หิมทอง	ผู้อำนวยการโรงเรียน ชุมชนบ้านใต้
135	นายสิทธิพล ลีแสน	ผู้อำนวยการโรงเรียน บ้านท้องนายปาน
136	นางสิริภรณ์ พาทีธรรม	ผู้อำนวยการโรงเรียน บ้านหาดรีน
137	นายวิโรจน์ ทองถึง	ผู้อำนวยการโรงเรียน บ้านเกาะเต่า
138	นางเสาวภา ต้นเกียรติพงษ์	ครูชำนาญการพิเศษ (รักษาการ) ผู้อำนวยการโรงเรียนวัดราษฎร์เจริญ
139	นายสุวัช เพียรเกษตร	ผู้อำนวยการโรงเรียน บ้านมะเดื่อหวาน
140	นางสาวนิภาพร บินสัน	ผู้อำนวยการโรงเรียน บ้านโหลกลำ
141	นายวัชรินทร์ วรเวทย์ชลิต	ผู้อำนวยการโรงเรียน วัดสมัยคงคา
142	นายสมเกียรติ ช่างโชติ	ผู้อำนวยการโรงเรียน บ้านศรีธนู

#### ผู้เข้าร่วมประชุม

1	นางสาวพิมพ์มาดา เรืองนัย	นักประชาสัมพันธ์ชำนาญการพิเศษ
2	นางดวงมณี นิมพลี	นักจัดการงานทั่วไปชำนาญการพิเศษ
3	นางสิริภัทร เชียงฉิน	นักประชาสัมพันธ์ชำนาญการ
4	นางสาวณัฏยา เขียวสวัสดิ์	เจ้าหน้าที่ธุรการ
5	นายสุภณัฐ วิแก้ว	ช่างไม้ ระดับ 4
6	นายชูศักดิ์ สวานานนท์	ผู้อำนวยการโรงเรียนศรีมิลินท่อนุสรณ์

#### ผู้ไม่มาประชุม

1	นายสุนนต์ ศิริธรรม	รองผอ.สพป.สุราษฎร์ธานี เขต 1 (ไปราชการ)
---	--------------------	---

เริ่มประชุม เวลา 13.05 น.

ประธานในที่ประชุม (นายชุมพล ศรีสังข์) ผอ.สพป.สุราษฎร์ธานี เขต 1

- 1) จุดเทียน-ธูปบูชาพระรัตนตรัย
- 2) ที่ประชุมร่วมกันสวดมนต์ไหว้พระ
- 3) ชม VTR ประมวลภาพกิจกรรมในรอบเดือนมิถุนายน 2559
- 4) มอบเกียรติบัตร



ที่	ชื่อ - สกุล	ตำแหน่งและสังกัด	ตำแหน่งที่ได้รับการแต่งตั้ง	ตั้งแต่วันที่
1	นางสาวอารี มลไชย	รอง ผอ.รร.วัดท่าไทรฯ สพป.สฎ.1	ผอ.รร.บ้านเกาะนกเกาะ	16 มิ.ย. 59
2	นายสิทธิพล ลีแสน	ครู รร.กาญจนภิเษกสุราษฎร์ธานี สพม.เขต 11	ผอ.รร.บ้านทองนายปาน	16 มิ.ย. 59
3	นางสาวนิภาพร บินสัน	ครู รร.เกาะสมุย สพม.เขต 11	ผอ.รร.บ้านโหลกหล้า	16 มิ.ย. 59
4	นางสิริภรณ์ พาทีธรรม	รอง ผอ.รร.บ้านวังน้ำเขียว อ.บางสะพาน สพป.ประจวบคีรีขันธ์ 1	ผอ.รร.บ้านหาดริน	22 มิ.ย. 59

ประธาน : ขอแสดงความยินดีกับโรงเรียนและนักเรียนที่ได้รับเกียรติบัตร และยินดีต้อนรับคณะผู้บริหารที่ได้รับการแต่งตั้งโรงเรียนในสังกัด ทั้ง 4 ราย พร้อมทั้งเน้นย้ำการปฏิบัติตนให้ตั้งมั่นอยู่ในความซื่อสัตย์สุจริต, การเงิน และซื่อสัตย์ และให้ตั้งเป้าหมายการทำงานที่ชัดเจน เพื่อให้เกิดประโยชน์สูงสุด แก่ราชการ และดำเนินการตามระเบียบวาระประชุมดังนี้

### ระเบียบวาระที่ 1 เรื่องที่ประธานแจ้งให้ที่ประชุมทราบ

#### 1.1 เรื่องแจ้งจากการประชุม ผอ.สพท. ทัวประเทศ (13-14 กรกฎาคม 2559)

ประธาน : ① นโยบายของกระทรวงศึกษาธิการ

1.1 การบริหารโรงเรียนขนาดเล็ก 15 สิงหาคม 2559 ให้ทุกจังหวัด จัดระบบโรงเรียนขนาดเล็กทั้งหมด นักเรียนตั้งแต่ 20 คนลงมา จะต้องจัดกลุ่มในการบริหารจัดการ (ไม่ยุบเลิก) จัดสรรงบประมาณโรงเรียนละ 50,000 บาท ในลักษณะรวมชั้นรวมโรงเรียน ในนาม ศธจ.

1.2 เกลี่ยอัตรากำลังครู มีเป้าหมายในปี ให้พอดีเกณฑ์  
ในส่วนของ สพป.สุราษฎร์ธานี เขต 1 ดังนี้

- (1) ตำแหน่งว่างที่จัดสรรไว้เพื่อเรียกบรรจุ ผู้สอบแข่งขันได้ขึ้นบัญชีไว้ 18 ตำแหน่ง
- มารายงานตัวครั้งแรก ส่งตัวไปโรงเรียนแล้ว 15 คน
  - เรียกเพิ่มอีก 1 คน เป็น 16 คน
  - ไม่รายงานตัว 2 คน (หมดบัญชี)

(2) ตำแหน่งที่จัดสรรไว้สำหรับสอบแข่งขันครูผู้ช่วย ครั้งที่ 1/2559 16 ตำแหน่ง

(3) ตำแหน่งว่างจากการเกษียณอายุราชการ ปีงบประมาณ 2559

ที่ สพฐ. จัดสรรให้เพิ่ม 36 ตำแหน่ง รวม 70 ตำแหน่ง

สภาอัตรากำลังครู สังกัด สพป.สุราษฎร์ธานี เขต 1 (10 มิ.ย. 59) ไม่คิดพนักงานราชการและอัตรากำลังจากเงินงบประมาณ ต่ำกว่าเกณฑ์ที่ ก.ค.ศ. ตำแหน่ง 42 อัตรา แต่เมื่อรวมพนักงานราชการและอัตรากำลังจากเงินงบประมาณ จะเกินเกณฑ์ 84 ตำแหน่ง ทั้งนี้ สพป.สฎ.1 จะดำเนินการเกลี่ยตำแหน่งว่างจากโรงเรียนเกินเกณฑ์ไปต่ำกว่าเกณฑ์

1.3 เด็กตกหล่นและเด็กออกกลางคัน ขณะนี้ให้โรงเรียนดำเนินการรายงาน ได้แก่ โรงเรียนบ้านโพหวาย, โรงเรียนวัดสมหวัง และโรงเรียนวัดภูเขาทอง โปรแกรมดังกล่าว จะไปปรากฏข้อมูลที่ กศน. มีลักษณะที่แตกต่างกัน เด็กตกหล่นไม่ได้เข้ามาในโรงเรียนเลย เด็กออกกลางคัน ได้เข้ามาในระบบการศึกษาต่อไป

1.4 โครงการการลดเวลาเรียนเพิ่มเวลารู้ มีเพิ่มขึ้นเป็น 70 โรงเรียน 500 กว่าโรงเรียนในจังหวัด

1.5 การจ้างครูเกษียณมาสอน 77 ตำแหน่งที่เกษียณปีนี้

1.6 โรงเรียนประชารัฐ 4 โรง โรงเรียนสามารถนำภาครัฐ ภาคเอกชน และ ภาคประชาชน สังกม ร่วมบริหารจัดการให้เกิดประโยชน์สูงสุด

1.7 การทุจริตการจัดซื้อจัดจ้าง

## ๒) การทำงานที่สำคัญตามกรอบนโยบายกระทรวงสู่การปฏิบัติ

### 1. ให้ครูใช้ศักยภาพในการสอนอย่างเต็มที่ภายใน 5 ปี

#### ผลิต

- สร้างมาตรฐานการผลิตทั้งปริมาณ และคุณภาพ

#### พัฒนาครู

- ให้ตรงจุด จากการประเมินครู และหรือ จากผล O-NET
- ใช้การอบรม TEPE Online อย่างกว้างขวาง
- ให้จังหวัดเป็นฐานจัดการอบรม

การคัดสรรผู้บริหารสถานศึกษา Coaching ในสถานศึกษา ระดับเขต ระดับจังหวัด ทำให้การเลื่อนและคงวิทยฐานะเป็นเรื่องเดียวกับการพัฒนาครู การวิจัยในโรงเรียน และผลสัมฤทธิ์ของนักเรียน

#### - การผลิตครูเพื่อพัฒนาท้องถิ่น

- การ Boot Camp
- ครูผู้ทรงคุณค่าแห่งแผ่นดิน
- มหาวิทยาลัยพี่เลี้ยง
- การทดสอบครูที่สอนวิชาวิทยาศาสตร์ คณิตศาสตร์ ในระดับชั้นมัธยมศึกษาปีที่ 3
- ปรับปรุงหลักสูตรให้เป็นหลักสูตรเดียว
- แผนงานพัฒนาครูระดับจังหวัด
- การเรียนการสอนพลังประชารัฐด้านการศึกษาขั้นพื้นฐานและ พัฒนาผู้นำ (E5) คณะทำงานชุดที่ 2
- การพัฒนาครูและผู้อำนวยการสถานศึกษา

#### ทำให้การเลื่อนและคงวิทยฐานะเป็นเรื่องเดียวกับ.....และผลสัมฤทธิ์ของนักเรียน

- โครงการการผลิตครูเพื่อพัฒนาท้องถิ่น
- โครงการ Boot Camp
- โครงการครูผู้ทรงคุณค่าแห่งแผ่นดิน
- โครงการมหาวิทยาลัยพี่เลี้ยง
- โครงการทดสอบครูที่สอนวิชาวิทยาศาสตร์ คณิตศาสตร์ ในระดับชั้น ม.3
- ปรับปรุงหลักสูตรครูให้เป็นหลักสูตรเดียว
- แผนงานพัฒนาครูระดับจังหวัด
- โครงการสานพลังประชารัฐด้านการศึกษาพื้นฐานและพัฒนาผู้นำ (E5) คณะทำงานด้านพัฒนาครูและผู้อำนวยการสถานศึกษา

### 2. ปรับระบบการสอน O-NET ให้เป็นที่ยอมรับและสะท้อนถึงคุณภาพของการจัดการศึกษา ภายในปี 2560

- ทำให้ข้อสอบ O-NET สอดคล้องกับการเรียนการสอน
- จัดทำ Test Blue Print
- ให้มีการจัดทำ Item Card
- ให้ความสำคัญกับกระบวนการคัดเลือกคนออกข้อสอบและผู้ตรวจข้อสอบ
- เฉลยข้อสอบ
- วิเคราะห์ผล O-NET เพื่อนำไปปรับปรุงคุณภาพการจัดการสอน



3. จะทำให้เด็กเรียนท่องจำให้น้อยลง ผูกคิดวิเคราะห์ แก้ปัญหา และสามารถนำไปประยุกต์ใช้ในชีวิตประจำวันมากขึ้น ครอบคลุมโรงเรียนภายใน 2 ปี
  - ทุกโรงเรียนเข้าร่วมโครงการลดเวลาเรียน เพิ่มความรู้ ให้จัดกิจกรรมที่เน้นครบ 4 ปี
  - ปรับกระบวนการสอนของครูที่เน้นให้เด็กเกิดความคิดวิเคราะห์และการแก้ปัญหา
  - โครงการทดสอบโดยใช้ข้อสอบมาตรฐานกลางในรูปแบบอัตนัยและปรนัย ที่เน้นการคิดวิเคราะห์
  - โครงการสอนพลังประชารัฐด้านการศึกษาพื้นฐานและพัฒนาผู้นำ (E5)
4. จะทำให้มีการเรียนการสอน STEM ศึกษา (Science Technology Engineering and Mathematics) ศึกษาครบทุกโรงเรียน ภายใน 5 ปี
  - ขับเคลื่อนการจัดกิจกรรม STEM ในกระบวนการเรียนการสอน
5. ยกระดับภาษาอังกฤษให้นักเรียนสามารถใช้ภาษาอังกฤษเพื่อการสื่อสารในชีวิตประจำวันได้ ภายใน 3 ปี
  - สร้างแรงจูงใจในการเรียนภาษา (Eng 24)
  - จัดทำ application (Echo Hybrid, Echo English)
  - พัฒนาครูภาษาอังกฤษ ผ่านกระบวนการ Boot Camp
  - ปรับชั่วโมงเรียนและเน้นการเรียนการสอนเพื่อนำไปใช้ในชีวิตประจำวัน
  - สร้างสภาพแวดล้อม
6. จะทำให้ครูครบตามเกณฑ์ ภายใน 1 ปี จะทำให้มีครูประจำชั้นครบทุกห้อง ภายใน 2 ปี จะทำให้ครูตรงสาขาภายใน 5 – 10 ปี
  - ปรับเกณฑ์การคัดเลือกให้สอดคล้องกับการจัดการศึกษาให้มีคุณภาพ
  - จัดทำแผนอัตรากำลังครูล่วงหน้า 10 ปี
  - เกลี่ยอัตรากำลังโดยยึดประโยชน์ทางราชการเป็นหลัก
  - ให้บรรจุทดแทนอัตราครูที่เกษียณอายุภายในเดือนตุลาคม (ของทุกปี)
  - จ้างครูให้ตรงกับสาขาที่ขาดแคลน และตรงกับพื้นที่ที่ขาดแคลน การบริหารจัดการโรงเรียนขนาดเล็ก
7. จะผลิตกำลังคนให้ตรงกับความต้องการของประเทศ
  - จัดทำฐานข้อมูล Demand/ Supply side ให้มีความทันสมัยภายใน 1 ปี
  - ให้สถานศึกษาเปิดหลักสูตรที่เป็นไปตาม demand side (Rd-Profile มหาวิทยาลัย และ อาชีวศึกษา) ภายใน 10 ปี
  - โครงการทวิภาคี ทวิวุฒิ ทวิศึกษา หลักสูตรอาชีพระยะสั้นในโรงเรียนสามัญ และ กศน.
  - ส่งเสริมให้นักเรียนได้เรียนตามขีดความสามารถและความสนใจ โดยแนะแนว ผู้ปกครองและนักเรียน
  - กรอ.อศ. และ โครงการสานพลังประชารัฐด้านการยกระดับคุณภาพวิชาชีพ (E2)
8. ให้เด็กทุกคนได้เข้าเรียน/ ให้เด็กทุกคนได้เข้าถึงการศึกษาที่มีคุณภาพอย่างเท่าเทียมกัน
  - จัดการศึกษาขึ้นพื้นฐาน 15 ปี โดยไม่เก็บค่าใช้จ่าย
  - บูรณาการการแก้ปัญหาเด็กกลางคันและเด็กตกหล่นอย่างเป็นระบบภายใน 6 เดือน โดยเน้นการจัดการศึกษาที่ยืดหยุ่นหลากหลาย และเป็นไปตามความต้องการ

- ดูแลเด็กที่มีความต้องการจำเป็นพิเศษ (เด็กที่มีความสามารถพิเศษ เด็กพิการ และเด็กด้อยโอกาส) โดยจัดการศึกษาแบบโรงเรียนเฉพาะการจัดการเรียนรวม และศูนย์การเรียน

#### 9. ผลิตคนดีสู่สังคม

- พัฒนาคุณธรรม จริยธรรมในสถานศึกษา
- ให้เด็กมีค่านิยมและความเป็นพลเมือง
- โรงเรียนคุณธรรม
- กิจกรรมลูกเสือ เนตรนารี
- โครงการโรงเรียนปลอดขยะและธนาคารขยะ
- โรงเรียนสานพลังประชารัฐด้านการศึกษาพื้นฐานและพัฒนาผู้นำ (E5)
- โครงการโตไปไม่โกง/โรงเรียนสุจริต
- โครงการอนุรักษ์ทรัพยากรธรรมชาติและสิ่งแวดล้อม

#### 10. ซ่อมบ้านพักครูให้เสร็จภายในปี 60 ทั้งหมด 40,000 หลัง

ในส่วนของ สพป.สุราษฎร์ธานี เขต 1 มีบ้านพักครู จำนวน 115 หลัง แยกเป็น

- ซ้ำรูดไม่สามารถซ่อมแซมได้ จำนวน 21 หลัง
- มีครุพักอาศัย จำนวน 60 หลัง
- ว่าง แต่สามารถซ่อมแซม จำนวน 24 หลัง

จะดำเนินการของบฯ ทั้งจังหวัด จำนวน 749 หลัง (สพป.สฎ.1 – 115 หลัง, สพป.สฎ.2 -194 หลัง, สพป.สฎ.3 – 161 หลัง และ สพม.เขต 11 – 79 หลัง)

#### 11. การแก้ปัญหาความทุจริตและประพฤติมิชอบ ตั้งแต่ปี 60

ที่ประชุม : รับทราบ

##### ระเบียบวาระที่ 2 เรื่องรับรองรายงานการประชุมครั้งที่แล้ว

รายงานการประชุมผู้บริหารสถานศึกษาในสังกัด สพป.สุราษฎร์ธานี เขต 1 ครั้งที่ 5/2559 เมื่อวันที่ 17 มิถุนายน 2559 ณ โรงแรมโดมอนด์พลาซ่า อำเภอเมืองฯ จังหวัดสุราษฎร์ธานี (รายละเอียดได้แจ้งทางเว็บไซต์ [www.surat1.go.th](http://www.surat1.go.th))

มติที่ประชุม : รับรองรายงานการประชุม ครั้งที่ 5/2559 เมื่อวันที่ 17 มิถุนายน 2559

##### ระเบียบวาระที่ 3 เรื่องที่เสนอให้ที่ประชุมทราบ

รองไพจิตร :

#### 3.1 งานบริหารบุคคล

##### 3.1.1 ให้ผู้บังคับบัญชาสอดส่องพฤติกรรมของเจ้าหน้าที่ของรัฐ

ด้วยจังหวัดสุราษฎร์ธานี แจ้งให้ผู้บังคับบัญชาสอดส่องพฤติกรรมของเจ้าหน้าที่ของรัฐ ตามคำสั่งหัวหน้าคณะรักษาความสงบแห่งชาติ ให้ปฏิบัติงานมุ่งเน้นประโยชน์สุขของประชาชนและส่วนรวมเป็นที่ตั้ง โดยน้อมนำหลักการทรงงานของพระบาทสมเด็จพระเจ้าอยู่หัว มาเป็นแนวทางในการปฏิบัติตนเป็นแบบอย่างที่ดี มีคุณธรรม จริยธรรม ครองตนอยู่ในระเบียบวินัยและซื่อสัตย์สุจริต ไม่ใช่อำนาจหน้าที่เอื้อประโยชน์ให้กับตนเองหรือบุคคลอื่น รวมทั้งไม่ใช่อำนาจตามกฎหมายในการอนุมัติ อนุญาต เพื่อแสวงหาผลประโยชน์โดยไม่ชอบด้วยกฎหมาย ทั้งนี้ หากพบการกระทำผิดหรือไม่เหมาะสมให้ดำเนินการตามระเบียบ/กฎหมายอย่างเคร่งครัดด้วย

รายละเอียดตั้งเอกสารแนบวาระประชุม หมายเลข 1 หน้า 10-12

จึงเรียนมาเพื่อทราบและถือปฏิบัติในส่วนที่เกี่ยวข้อง

ที่ประชุม : รับทราบ

### 3.1.2 การนำรายชื่อเป็นผู้สอบแข่งขันได้ในตำแหน่งครูผู้ช่วย ของ อ.ก.ค.ศ. เขตพื้นที่การศึกษา ประถมศึกษาทุกบัญชีในจังหวัดสุราษฎร์ธานี และบัญชีของ อ.ก.ค.ศ.เขตพื้นที่การศึกษามัธยมศึกษา เขต 11 มาเป็นบัญชีผู้สอบแข่งขันได้ ของคณะกรรมการการศึกษาธิการจังหวัดสุราษฎร์ธานี อีกบัญชีหนึ่ง

ด้วยสำนักงาน ก.ค.ศ. ได้กำหนดหลักเกณฑ์และวิธีการนำรายชื่อผู้สอบแข่งขันได้ในบัญชีหนึ่งไปขึ้น  
บัญชีเป็นผู้สอบแข่งขันได้ในบัญชีอื่น ตำแหน่งครูผู้ช่วย สังกัดสำนักงานคณะกรรมการการศึกษาขั้นพื้นฐาน โดยให้  
แต่ละ กศจ. ดำเนินการนำบัญชีผู้สอบแข่งขันได้ของ อ.ก.ค.ศ.เขตพื้นที่การศึกษาประถมศึกษา ทุกบัญชีในจังหวัด  
และบัญชีของ อ.ก.ค.ศ.มัธยมศึกษาที่มีพื้นที่ครอบคลุมในจังหวัดนั้น มาจัดทำเป็นบัญชีรวมของ กศจ.อีกบัญชีหนึ่ง  
โดยแยกเป็นบัญชีในแต่ละวิชาเอก ให้ดำเนินการให้แล้วเสร็จภายใน 45 วันนับแต่วันที่ สำนักงาน ก.ค.ศ.มีหนังสือ  
แจ้งหลักเกณฑ์

สำนักงานศึกษาธิการจังหวัดได้มีหนังสือแจ้งผู้สอบแข่งขันได้ที่ขึ้นบัญชีของ อ.ก.ค.ศ.เขตพื้นที่  
การศึกษา เพื่อสอบถามความประสงค์ที่จะรับการประเมินเพื่อจัดลำดับที่ และตาม มติคณะกรรมการการศึกษาธิการ  
จังหวัดสุราษฎร์ธานี ในการประชุมครั้งที่ 4/2559 เมื่อวันที่ 17 มิถุนายน 2559 ได้อนุมัติให้ดำเนินการประเมิน  
ผู้สอบแข่งขันได้ของ อ.ก.ค.ศ.เขตพื้นที่การศึกษาประถมศึกษาสุราษฎร์ธานี ทุกบัญชี และ อ.ก.ค.ศ.  
เขตพื้นที่การศึกษามัธยมศึกษา เขต 11 เพื่อจัดลำดับที่ เป็นผู้สอบแข่งขันได้ของคณะกรรมการการศึกษาธิการจังหวัดสุราษฎร์ธานี  
ตำแหน่งครูผู้ช่วย อีกบัญชีหนึ่ง ซึ่ง คณะกรรมการการศึกษาธิการจังหวัดได้ดำเนินการประเมินผู้สอบแข่งขันได้ใน  
ตำแหน่งครูผู้ช่วยเพื่อจัดลำดับที่ไปแล้ว เมื่อวันที่ 2-3 กรกฎาคม 2559 และสำหรับบัญชีผู้สอบแข่งขันได้ใน  
กลุ่มวิชาหรือทางหรือสาขาวิชาเอก ของ อ.ก.ค.ศ.เขตพื้นที่การศึกษาประถมศึกษาสุราษฎร์ธานี ที่มีบัญชีเดียว  
ให้ยกบัญชีผู้สอบแข่งขันได้เป็นผู้สอบแข่งขันได้ของคณะกรรมการการศึกษาธิการจังหวัดสุราษฎร์ธานี ซึ่งคณะกรรมการ  
การศึกษาธิการจังหวัดได้ประกาศรายชื่อเพื่อจัดลำดับที่ เป็นบัญชีผู้สอบแข่งขันได้ของคณะกรรมการการ  
ศึกษาธิการจังหวัดสุราษฎร์ธานี ตามประกาศคณะกรรมการการศึกษาธิการจังหวัดสุราษฎร์ธานี ลงวันที่ 12  
กรกฎาคม 2559 จำนวน 10 กลุ่มวิชาหรือทางหรือสาขาวิชาเอก ดังนี้

<b>กลุ่มวิชาหรือทางหรือสาขาวิชาเอกที่ต้องมีการประเมิน</b>	<b>จำนวน 6 กลุ่มวิชา</b>
1. กลุ่มวิชาหรือทางหรือสาขาวิชาเอกภาษาไทย	จำนวน 121 ราย
2. กลุ่มวิชาหรือทางหรือสาขาวิชาเอกนาฏศิลป์	จำนวน 42 ราย
3. กลุ่มวิชาหรือทางหรือสาขาวิชาเอกภาษาอังกฤษ	จำนวน 2 ราย
4. กลุ่มวิชาหรือทางหรือสาขาวิชาเอกจิตวิทยาและการแนะแนว	จำนวน 5 ราย
5. กลุ่มวิชาหรือทางหรือสาขาวิชาเอกการวัดผลและการประเมินผล	จำนวน 35 ราย
6. กลุ่มวิชาหรือทางหรือสาขาวิชาเอกการเงิน/บัญชี	จำนวน 33 ราย
<b>กลุ่มวิชาหรือทางหรือสาขาวิชาเอกที่ยกบัญชีผู้สอบแข่งขันได้ที่มีบัญชีเดียว</b>	<b>จำนวน 4 กลุ่มวิชา</b>
1. กลุ่มวิชาหรือทางหรือสาขาวิชาเอกการศึกษาปฐมวัย	จำนวน 325 ราย
2. กลุ่มวิชาหรือทางหรือสาขาวิชาเอกประถมศึกษา	จำนวน 36 ราย
3. กลุ่มวิชาหรือทางหรือสาขาวิชาเอกศิลปศึกษา	จำนวน 60 ราย
4. กลุ่มวิชาหรือทางหรือสาขาวิชาเอกคณิตศาสตร์	จำนวน 21 ราย

ทั้งนี้ได้ประกาศรายชื่อเพื่อจัดลำดับที่ เป็นบัญชีผู้สอบแข่งขันได้ของคณะกรรมการการศึกษาธิการ  
จังหวัดสุราษฎร์ธานี ทางเว็บไซต์ของ สพป.สุราษฎร์ธานี เขต 1 เรียบร้อยแล้ว

อนึ่งการขึ้นบัญชีการยกเลิกบัญชีและการเรียกตัวผู้สอบแข่งขันได้มาบรรจุและแต่งตั้ง มีรายละเอียดดังนี้  
การขึ้นบัญชีและการยกเลิกบัญชีผู้สอบแข่งขันได้ของ กศจ.สุราษฎร์ธานี

การขึ้นบัญชีเป็นผู้สอบแข่งขันได้แต่ละรายในบัญชีของ กศจ.สุราษฎร์ธานี จะมีเท่ากับอายุ การขึ้นบัญชีเดิมที่เหลืออยู่ ทั้งนี้ผู้ที่ได้รับการขึ้นบัญชีของ กศจ. ยังคงมีสิทธิ์เป็นผู้สอบแข่งขันได้ในบัญชี อ.ก.ค.ศ. เขตพื้นที่การศึกษาในลำดับที่เดิมและมีอายุการขึ้นบัญชีเท่าเดิม

ผู้สอบแข่งขันได้จะถูกยกเลิกการขึ้นบัญชีเมื่อผู้นั้นมีกรณีใดกรณีหนึ่ง ดังต่อไปนี้

- (1) ได้รับการบรรจุและแต่งตั้งจากบัญชี อ.ก.ค.ศ.เขตพื้นที่การศึกษาเดิม
- (2) ได้รับการบรรจุและแต่งตั้งตามบัญชีนี้
- (3) ขอสละสิทธิการบรรจุและแต่งตั้งตามบัญชีนี้
- (4) ไม่มารายงานตัวเพื่อรับการบรรจุและแต่งตั้งตามกำหนด
- (5) ไม่อาจรับการบรรจุและแต่งตั้งตามวันที่กำหนดได้

ผู้สอบแข่งขันได้ผู้ใดถูกยกเลิกการขึ้นบัญชีผู้สอบแข่งขันได้ ตามข้อ (4) และ (5) ไปแล้ว ถ้ามี เหตุผลอันสมควรและบัญชียังไม่ยกเลิก กศจ.สุราษฎร์ธานี อาจอนุมัติให้ขึ้นบัญชีไว้ตามเดิมก็ได้

**การเรียกตัวผู้สอบแข่งขันได้มาบรรจุและแต่งตั้ง**

1) กรณีเขตพื้นที่การศึกษาใด มีบัญชีผู้สอบแข่งขันได้ของ อ.ก.ค.ศ.เขตพื้นที่การศึกษา ให้เรียกตัวผู้สอบแข่งขันได้ของ อ.ก.ค.ศ.เขตพื้นที่การศึกษา นั้น

สำหรับบัญชีผู้สอบแข่งขันได้ของ อ.ก.ค.ศ.มัธยมศึกษา ให้บรรจุและแต่งตั้งได้ในทุกจังหวัด ที่สำนักงานเขตพื้นที่ศึกษามัศึกษานั้นมีพื้นที่ครอบคลุม

2) กรณีเขตพื้นที่การศึกษาใดไม่มีผู้สอบแข่งขันได้ของ อ.ก.ค.ศ.เขตพื้นที่การศึกษา หรือมี แต่เรียกหมดบัญชี หรือถูกยกเลิกบัญชีแล้ว ให้เรียกตัวผู้สอบแข่งขันได้ของ กศจ.สุราษฎร์ธานี

กรณีการขอรายชื่อผู้สอบแข่งขันได้ของ กศจ.อื่น เมื่อผู้มีอำนาจตามมาตรา 53 ดำเนินการ บรรจุและแต่งตั้งผู้สอบแข่งขันได้แล้ว จะยกเลิกการขึ้นบัญชีเดิมของผู้ที่ได้รับการบรรจุและแต่งตั้งแล้ว

3) การเรียกตัวผู้สอบแข่งขันได้ จะมีหนังสือเรียกตัวผู้สอบแข่งขันได้ตามลำดับที่ตามจำนวน ตำแหน่งว่างในแต่ละกลุ่มวิชา หรือทาง หรือสาขาวิชาเอก โดยทำหนังสือเรียกตัวผู้สอบแข่งขันได้โดยตรง เป็นรายบุคคล ก่อนวันรายงานตัวไม่น้อยกว่า 10 วัน นับแต่วันประทับตราลงทะเบียนของไปรษณีย์ต้นทาง ตามที่อยู่ปรากฏในเอกสารการสมัคร

ที่ประชุม : รับทราบ

## 3.2 งานบริหารทั่วไป

รองมติไซติ :

### 3.2.1 กำหนดวันหยุดราชการประจำปี 2559 เพิ่มเป็นกรณีพิเศษ

ด้วยสำนักเลขาธิการคณะรัฐมนตรี ได้แจ้งการพิจารณากำหนดวันหยุดราชการประจำปี 2559 เพิ่มเป็นกรณีพิเศษ สรุปสาระสำคัญได้ดังนี้

- กำหนดให้เป็นวันหยุดราชการเพิ่มเป็นกรณีพิเศษ 2 วัน
  - วันศุกร์ที่ 6 พฤษภาคม 2559
  - วันจันทร์ที่ 18 พฤษภาคม 2559
- ส่วนรัฐวิสาหกิจ สถาบันการเงิน และภาคเอกชน ให้รัฐวิสาหกิจแต่ละแห่ง ธนาคารแห่งประเทศไทย และกระทรวงแรงงาน พิจารณาความเหมาะสมให้สอดคล้องกับข้อกฎหมายที่เกี่ยวข้องต่อไป

- ในกรณีหน่วยงานใดที่มีภารกิจในการให้บริการประชาชน หรือมีความจำเป็นหรือราชการสำคัญ ในวันดังกล่าว โดยได้กำหนดหรือนัดหมายไว้ก่อนแล้ว ซึ่งหากยกเลิกหรือเลื่อนไปจะเกิดความเสียหายหรือกระทบต่อการให้บริการประชาชน ให้หัวหน้าหน่วยงานนั้นพิจารณาดำเนินการตามที่เห็นสมควร โดยมีให้เกิดความเสียหายต่อทางราชการและประชาชน

จึงเรียนมาเพื่อทราบ

ที่ประชุม : รับทราบ

### 3.2.2 ประกาศผลการคัดเลือกผลงาน

ด้วยสำนักงานเลขาธิการคุรุสภา แจ้งผลการคัดเลือกผลงาน ดังนี้

- 1) หนึ่งโรงเรียน หนึ่งนวัตกรรม “ระดับภูมิภาค” ประจำปี 2559

รางวัล	ผู้ได้รับรางวัล	ชื่อผลงาน
เหรียญทอง	* วิทยาลัยเทคนิคสุราษฎร์ธานี	เครื่องรีไซเคิลโมแทนนุ่นหรือโยสังเคราะห์ เพื่อทำผลิตภัณฑ์
	* โรงเรียนสุราษฎร์พิทยา	นวัตกรรมเปลี่ยนน้ำทิ้งจากยางแผ่นดิบให้เป็นผลิตภัณฑ์พลาสติก
เหรียญเงิน	* โรงเรียนบ้านปลายแหลม	ตลาดนัด ตลาดน้ำ สืบสานภูมิปัญญาท้องถิ่น โรงเรียนบ้านปลายแหลม
	* โรงเรียนบ้านท่าเสาเกา	ธรรมาภิบาลบ้านทุ่งเขน
เหรียญทองแดง	* โรงเรียนวัดแจ้ง	แผนการจัดกิจกรรมโดยการใช้วินัยเชิงบวก

- 2) ผู้แทนผู้ประกอบวิชาชีพทางการศึกษา เพื่อเข้ารับการพัฒนาหลักสูตรผู้นำด้านจรรยาบรรณของผู้ประกอบวิชาชีพทางการศึกษา ประจำปี 2559

ชื่อผู้ได้รับการคัดเลือก	ตำแหน่ง	สังกัด
* นางจริยา ชิ่งสุนทร	ผอ.รร.บ้านสุขน	สพป.สฎ.1
* นายประพัทธ์ รัตนอรุณ	รอง ผอ.สพม.11	สพม.11
* นางจรรยาภรณ์ คงเจริญ	ผอ.รร.วัดสมหวัง	สพป.สฎ.1
* นายวันชัย เกิดพัฒน์	ผอ.รร.บ้านท่าเสาเกา	สพป.สฎ.1

รายละเอียดดังเอกสารแนบวาระประชุม หมายเลข 3 หน้า 14-15

จึงเรียนมาเพื่อทราบ

ที่ประชุม : รับทราบ

### 3.2.3 การแข่งขันกีฬาสัมพันธ์ระหว่างสำนักงานเขตพื้นที่การศึกษา

ด้วย สพป.สุราษฎร์ธานี เขต 1 จะเข้าร่วมแข่งขันกีฬาสัมพันธ์ระหว่างสำนักงานเขตพื้นที่การศึกษา ประกอบด้วย สพป.ชุมพร เขต 1, ชุมพร เขต 2, ระนอง, สุราษฎร์ธานี เขต 1, สุราษฎร์ธานี เขต 2, สุราษฎร์ธานี เขต 3, ประจวบคีรีขันธ์ เขต 1 และ สพม. เขต 11 ในวันที่ 22 กรกฎาคม 259 ณ ลานเวทีกลางชายทะเลและบริเวณเรือจำลองจักรีนฤเบศรปากน้ำหลังสวน จังหวัดชุมพร

จึงเรียนมาเพื่อทราบ

ที่ประชุม : รับทราบ

### 3.2.3 การใช้โปรแกรมระบบฐานข้อมูลนักเรียนที่ออกกลางคัน

ภาครัฐมีนโยบายหรือยุทธศาสตร์ในการจัดการปัญหาเด็กนักเรียนออกกลางคัน โดยพลเอก ประยุทธ์ จันทร์โอชา นายกรัฐมนตรี ได้มีข้อสั่งการในการประชุมคณะรัฐมนตรี เมื่อวันที่ 1 มีนาคม 2559 ให้หน่วยงานที่เกี่ยวข้องพิจารณากำหนดมาตรการช่วยเหลือนักเรียนที่ออกนอกระบบการศึกษา และเร่งรัดติดตามนักเรียนเหล่านั้นกลับเข้าสู่ระบบการศึกษาให้มากที่สุด สำหรับในส่วนของกระทรวงศึกษาธิการได้กำหนดเป็นนโยบาย “ยกระดับคุณภาพการศึกษา และลดความเหลื่อมล้ำให้ทุกคนได้รับการศึกษาอย่างเท่าเทียมและทั่วถึง” ตามนโยบายปฏิรูปการศึกษา 10 ยุทธศาสตร์ สำหรับการแก้ปัญหาเด็กออกกลางคัน เป็นยุทธศาสตร์ที่ 8 โดยได้กำหนดแนวทางแก้ปัญหาจะพัฒนาระบบฐานข้อมูลนักเรียนรายบุคคลของทุกหน่วยที่จัดการศึกษา ประมวลผลเป็นรายจังหวัด แล้วส่งต่อข้อมูลให้คณะกรรมการการศึกษาธิการจังหวัด “กศจ.” เพื่อกำหนดมาตรการ และวิธีการแก้ปัญหา และกำหนดให้เป็นวาระในการขับเคลื่อนด้านการศึกษาของจังหวัด โดยใช้โปรแกรมระบบฐานข้อมูลนักเรียนออกกลางคัน ซึ่งพัฒนาโดยสำนักงาน กศน. จังหวัดสตูล ซึ่งรัฐมนตรีว่าการกระทรวงศึกษาธิการ ได้สั่งการให้ กศจ. ทุกจังหวัด นำรูปแบบ “สตูลโมเดล” ไปใช้ในการดำเนินการแก้ปัญหาเด็กออกนอกระบบการศึกษาในจังหวัดของตน

สำนักงาน กศน. จังหวัดสุราษฎร์ธานี ได้จัดทำโครงการแก้ปัญหาเด็กนักเรียนออกกลางคัน เป็นวาระการดำเนินงานจังหวัดสุราษฎร์ธานี ประจำปี 2559 โดยใช้โปรแกรมระบบฐานข้อมูลนักเรียนออกกลางคันพัฒนาโดยสำนักงาน กศน. จังหวัดสตูล ทั้งนี้ ได้จัดทำเป็นคู่มือการใช้งานโปรแกรมนักเรียนออกกลางคันผ่านเว็บไซต์ <http://203.172.142.141/e-student> และบัญชีรายชื่อการเข้าใช้งานโปรแกรมเด็กออกกลางคันของหน่วยงานการศึกษา จังหวัดสุราษฎร์ธานี (USR / PWD)

ในการนี้ สพป.สุราษฎร์ธานี เขต 1 ได้แจ้งให้หน่วยงานทางการศึกษาในจังหวัด และโรงเรียนในสังกัดทราบแล้ว ตามหนังสือที่ ศธ 04163/3870 ลงวันที่ 11 กรกฎาคม 2559 เพื่อเป็นข้อมูลในการวางแผนให้ความช่วยเหลือนักเรียนที่ออกจากระบบการศึกษา ให้กลับเข้าสู่ระบบการศึกษา

ประธาน : ขอให้ผู้บริหารฯ ได้ดำเนินการสำรวจนักเรียนที่มีแนวโน้มออกกลางคัน และเด็กกลุ่มเสี่ยง (กำลังจะออก) เช่น มา 1 วัน หยุด 5 วัน ออกไปแล้วไม่กลับมาเรียน และติดตามไปแล้วไม่เจอ ไม่กลับมาเรียน และบันทึกข้อมูลเข้าสู่ระบบดังกล่าวด้วย เพื่อ กศน. จะได้ทำหน้าที่ติดตามนักเรียนดังกล่าวกลับเข้าสู่ระบบ

จึงเรียนมาเพื่อทราบและดำเนินการในส่วนที่เกี่ยวข้องต่อไป

ที่ประชุม : รับทราบ

รองผู้อำนวยการ :

### 3.2.4 การดำเนินงานคัดเลือกนักเรียนและสถานศึกษาเพื่อรับรางวัลพระราชทานระดับการศึกษา

#### ขั้นพื้นฐาน ประจำปีการศึกษา 2559

ผลการคัดเลือกนักเรียนและสถานศึกษา ที่ได้รับการคัดเลือกให้รับรางวัลชมเชย

ประจำปีการศึกษา 2558 จังหวัดสุราษฎร์ธานี

#### นักเรียน นักศึกษา รางวัลชมเชย

ระดับ	ขนาด	ชื่อ -สกุล	ชั้น	โรงเรียน	สังกัด
ประถมศึกษา	ใหญ่	เด็กหญิงนภัสวรรณ รักษา	ป.6	อนุบาลสุราษฎร์ธานี	สพป.สุราษฎร์ธานี เขต 1
มัธยมศึกษาตอนต้น	กลาง	เด็กหญิงสิริวิมล บุญคง	ม.2	เทศบาล 4(วัดโพธาราม)	อปท.
ปวช.	ใหญ่	นายวิรัชพร พัฒนศิลป์		ว.อาชีวศึกษาสุราษฎร์ธานี	สอศ.
ปวส.	ใหญ่	นายพิพัฒน์พน ศรีสุวรรณ		ว.อาชีวศึกษาสุราษฎร์ธานี	สอศ.
อุดมศึกษา	ใหญ่	นายปิยวัชร อักษรสม		ม.ราชภัฏสุราษฎร์ธานี	

## สถานศึกษา รางวัลชมเชย

ระดับ	ขนาด	ชื่อสถานศึกษา	อำเภอ	สังกัด
ก่อนประถมศึกษา	เล็ก	โรงเรียนอนุบาลวัดเขาสุวรรณประดิษฐ์	ดอนสัก	สพป.สุราษฎร์ธานี เขต 1
ประถมศึกษา	เล็ก	โรงเรียนบ้านปลายคลอง	พุนพิน	สพป.สุราษฎร์ธานี เขต 2
	กลาง	โรงเรียนนิคมสร้างตนเอง	เมือง	สพป.สุราษฎร์ธานี เขต 1
มัธยมศึกษา	เล็ก	โรงเรียนวัดสมหวัง	เมือง	สพป.สุราษฎร์ธานี เขต 1
การศึกษาวชิราวุธ	ภาคใต้	วิทยาลัยสารพัดช่างสุราษฎร์ธานี	เมือง	สอศ.

ผลการคัดเลือกนักเรียนและสถานศึกษา ที่ได้รับการคัดเลือกให้รับรางวัลพระราชทาน

ประจำปีการศึกษา 2558 จังหวัดสุราษฎร์ธานี

รายชื่อสถานศึกษา

ระดับ	ขนาด	ชื่อสถานศึกษา	อำเภอ	สังกัด
อาชีวศึกษา	เล็ก	วิทยาลัยการอาชีพเวียงสระ	เวียงสระ	สอศ.
อาชีวศึกษา	ใหญ่	วิทยาลัยเทคนิคสุราษฎร์ธานี	เมืองสุราษฎร์ธานี	สอศ.

และการคัดเลือกนักเรียนและสถานศึกษา เพื่อรับรางวัลพระราชทานระดับการศึกษาขั้นพื้นฐาน ประจำปีการศึกษา 2559 สพฐ. ยังไม่ได้ได้ออกประกาศเรื่องการคัดเลือกนักเรียน และสถานศึกษา เพื่อรับรางวัลพระราชทาน ระดับการศึกษาขั้นพื้นฐาน ประจำปีการศึกษา 2559 เพื่อเป็นการเตรียมความพร้อมในการขอรับการประเมินนักเรียนและสถานศึกษาเพื่อรับรางวัลพระราชทาน ระดับการศึกษาขั้นพื้นฐาน หากสถานศึกษาใดมีความประสงค์จะขอรับแบบประเมินและคู่มือการประเมินนักเรียนและสถานศึกษา เพื่อรับรางวัลพระราชทาน ได้ที่กลุ่มส่งเสริมการจัดการศึกษา สพป.สุราษฎร์ธานี เขต 1 สำหรับปีการศึกษา 2559 ศูนย์ประสานงานระดับจังหวัด ได้แก่ สพป.สุราษฎร์ธานี เขต 3 และศูนย์ประสานงานการคัดเลือกระดับกลุ่มจังหวัดที่ 3 (สงขลา พัทลุง นครศรีธรรมราช สุราษฎร์ธานี และชุมพร) ได้แก่ สพป.สุราษฎร์ธานี เขต 1

ประธาน : สำหรับปีการศึกษา 2559 โรงเรียนใดเป็นตัวแทนระดับจังหวัด จะสนับสนุนงบประมาณให้โรงเรียนละ 50,000 บาท

ที่ประชุม : รับทราบ

จรัสศรี :

### 3.3 งานการเงินและงบประมาณ

#### 3.3.1 การเบิกจ่ายงบประมาณ

- รายการงบลงทุนที่ยังไม่ได้เบิกจ่าย ปี 2557-2558 (เงินกันไว้เบิกเหลือปี)
- รายงานการก่องหนี่ผูกพัน/การเบิกงบลงทุน (ค่าที่ดินฯ, ค่าครุภัณฑ์ฯ) ปีงบประมาณ 2559
- รายงานการก่องหนี่ผูกพัน/การเบิกงบลงทุน (ค่าที่ดินและสิ่งก่อสร้างฯ) ปีงบประมาณ 2559

รายละเอียดดังเอกสารแนบวาระประชุม หมายเลข 4 หน้า 16-19

รายการ	งบประมาณที่ได้รับอนุมัติเงินประจำงวด	ก่องหนี่ผูกพันทำ PO แล้ว	เบิกจ่ายแล้ว	งบประมาณคงเหลือยังไม่ส่งเบิก
- งบลงทุนที่ยังไม่ได้เบิกจ่าย ปี 2557-2558 (เงินกันไว้เบิกเหลือปี)	17,369,000.00	17,356,000.00	9,669,660.00	7,686,340.00
- งบลงทุน ปี 2559 ของ สพป.สฎ.1	50,555,400.00	45,448,553.66	31,648,453.66	4,841,646.34
* รวมงบลงทุน (ร้อยละ)	100%	90%	63%	10%
1) ก่อสร้างอาคารเรียนและอาคารประกอบฯ (15รร)	34,112,900.00	33,450,753.66	19,650,654.00	13,800,100.00
2) อาคารเรียน แบบ 318 ล./55-ก	4,442,600.00	-	-	4,442,600.00

จรัสศรี : ขอให้โรงเรียนได้ติดตามและดำเนินการในส่วนที่เกี่ยวข้อง

ที่ประชุม : รับทราบ

### 3.3.2 ประเภทและอัตราเงินบำรุงการศึกษาและค่าเล่าเรียน รายละเอียดดังเอกสารแนบวาระประชุม หมายเลข 5 หน้า 20-22

ด้วยกรมบัญชีกลางกำหนดประเภทและอัตราเงินบำรุงการศึกษาและค่าเล่าเรียน (ใหม่) รายละเอียดแนบหนังสือ กรมบัญชีกลาง ด่วนที่สุด ที่ กค 0422.3/ว 257 ลงวันที่ 28 มิถุนายน 2559

แนบหนังสือ กรมบัญชีกลาง ด่วนที่สุด ที่ กค ๐๔๒๒.๓/ว ๒๕๗ ลงวันที่ ๒๘ มิถุนายน ๒๕๕๙

#### ประเภทและอัตราเงินบำรุงการศึกษาในสถานศึกษาของทางราชการ

๑. ระดับอนุบาลหรือเทียบเท่า ปีการศึกษาละไม่เกิน	๕,๘๐๐ บาท
๒. ระดับประถมศึกษาหรือเทียบเท่า ปีการศึกษาละไม่เกิน	๔,๐๐๐ บาท
๓. ระดับมัธยมศึกษาตอนต้นหรือเทียบเท่า ปีการศึกษาละไม่เกิน	๔,๘๐๐ บาท
๔. ระดับมัธยมศึกษาตอนปลาย/หรือหลักสูตรประกาศนียบัตรวิชาชีพ (ปวช.) หรือเทียบเท่า ปีการศึกษาละไม่เกิน	๔,๘๐๐ บาท
๕. ระดับอนุปริญญาหรือเทียบเท่า ปีการศึกษาละไม่เกิน	๑๓,๗๐๐ บาท
๖. ระดับปริญญาตรี ปีการศึกษาละไม่เกิน	๒๕,๐๐๐ บาท

เงินบำรุงการศึกษา ที่ให้เบิกจ่ายได้จะต้องเป็นเงินประเภทต่าง ๆ ที่สถานศึกษาของทางราชการเรียกเก็บตามอัตราที่ได้รับอนุมัติจากกระทรวงศึกษาธิการ ส่วนราชการเจ้าสังกัด หรือที่กำกับมหาวิทยาลัย องค์การบริหารส่วนจังหวัด เทศบาล องค์การบริหารส่วนตำบล กรุงเทพมหานคร เมืองพัทยา องค์การปกครองส่วนท้องถิ่นอื่นที่มีกฎหมายจัดตั้ง หรือองค์การของรัฐบาล

#### ประเภทและอัตราเงินค่าเล่าเรียนในสถานศึกษาของเอกชน

##### สถานศึกษาของเอกชนประเภทสามัญศึกษา

๑. <u>สถานศึกษาที่ไม่รับเงินอุดหนุน</u> ค่าเล่าเรียนปีการศึกษาละไม่เกิน	
(๑) ระดับอนุบาลหรือเทียบเท่า	๑๓,๖๐๐ บาท
(๒) ระดับประถมศึกษาหรือเทียบเท่า	๑๓,๒๐๐ บาท
(๓) ระดับมัธยมศึกษาตอนต้นหรือเทียบเท่า	๑๕,๘๐๐ บาท
(๔) ระดับมัธยมศึกษาตอนปลายหรือเทียบเท่า	๑๖,๒๐๐ บาท
๒. <u>สถานศึกษาที่รับเงินอุดหนุน</u> ค่าเล่าเรียนปีการศึกษาละไม่เกิน	
(๑) ระดับอนุบาลหรือเทียบเท่า	๔,๘๐๐ บาท
(๒) ระดับประถมศึกษาหรือเทียบเท่า	๔,๒๐๐ บาท
(๓) ระดับมัธยมศึกษาตอนต้นหรือเทียบเท่า	๓,๓๐๐ บาท
(๔) ระดับมัธยมศึกษาตอนปลายหรือเทียบเท่า	๓,๒๐๐ บาท

##### สถานศึกษาของเอกชนประเภทอาชีวศึกษา

๑. หลักสูตรประกาศนียบัตรวิชาชีพ (ปวช.) หรือเทียบเท่า
- ๑.๑ สถานศึกษาที่ไม่รับเงินอุดหนุน  
ค่าเล่าเรียนปีการศึกษาละไม่เกินในประเภทวิชาหรือสายวิชา ดังนี้





-๒-

(๑) คหกรรม หรือคหกรรมศาสตร์	๑๖,๕๐๐	บาท
(๒) พาณิชยกรรม หรือบริหารธุรกิจ	๑๙,๙๐๐	บาท
(๓) ศิลปหัตถกรรม หรือศิลปกรรม	๒๐,๐๐๐	บาท
(๔) เกษตรกรรม หรือเกษตรศาสตร์	๒๑,๐๐๐	บาท
(๕) ช่างอุตสาหกรรม หรืออุตสาหกรรม	๒๔,๔๐๐	บาท
(๖) ประมง	๒๑,๑๐๐	บาท
(๗) อุตสาหกรรมการท่องเที่ยว	๑๙,๙๐๐	บาท
(๘) อุตสาหกรรมสิ่งทอ	๒๔,๔๐๐	บาท
๑.๒ สถานศึกษาที่รับเงินอุดหนุน		
ค่าเล่าเรียนปีการศึกษาจะไม่เกินในประเภทวิชาหรือสายวิชา ดังนี้		
(๑) คหกรรม หรือคหกรรมศาสตร์	๓,๔๐๐	บาท
(๒) พาณิชยกรรม หรือบริหารธุรกิจ	๕,๑๐๐	บาท
(๓) ศิลปหัตถกรรม หรือศิลปกรรม	๓,๖๐๐	บาท
(๔) เกษตรกรรม หรือเกษตรศาสตร์	๕,๐๐๐	บาท
(๕) ช่างอุตสาหกรรม หรืออุตสาหกรรม	๗,๒๐๐	บาท
(๖) ประมง	๕,๐๐๐	บาท
(๗) อุตสาหกรรมการท่องเที่ยว	๕,๑๐๐	บาท
(๘) อุตสาหกรรมสิ่งทอ	๗,๒๐๐	บาท

๒. หลักสูตรประกาศนียบัตรวิชาชีพชั้นสูง (ปวส.) หรือเทียบเท่า และหลักสูตรประกาศนียบัตรวิชาชีพเทคนิค (ปวท.) หรือเทียบเท่า ให้เบิกได้ครึ่งหนึ่งของจำนวนที่จ่ายจริงของค่าเล่าเรียนปีการศึกษาจะไม่เกินในประเภทวิชาหรือสายวิชา ดังนี้

(๑) ช่างอุตสาหกรรม หรืออุตสาหกรรมเทคโนโลยีสารสนเทศและการสื่อสาร ทัศนศาสตร์	๓๐,๐๐๐	บาท
(๒) พาณิชยกรรม หรือบริหารธุรกิจ ศิลปหัตถกรรม หรือศิลปกรรม เกษตรกรรม หรือเกษตรศาสตร์ คหกรรม หรือคหกรรมศาสตร์ อุตสาหกรรมการท่องเที่ยว	๒๕,๐๐๐	บาท

สำหรับรายละเอียดของสาขาวิชาตามประเภทวิชาหรือสายวิชาของหลักสูตรที่กำหนดดังกล่าวให้เป็นไปตามที่กระทรวงศึกษาธิการได้อนุญาตให้สถานศึกษาเอกชนทำการเปิดสอนในสาขาวิชานั้นๆ

๓. หลักสูตรระดับปริญญาตรี

ให้เบิกจ่ายได้ครึ่งหนึ่งของจำนวนที่ได้จ่ายไปจริงของค่าเล่าเรียน ปีการศึกษาจะไม่เกิน ๒๕,๐๐๐ บาท

ค่าเล่าเรียน ที่ให้เบิกจ่ายได้จะต้องเป็นค่าธรรมเนียมการเรียนหรือค่าธรรมเนียมต่างๆ ซึ่งสถานศึกษาเอกชนเรียกเก็บตามอัตราที่ได้รับอนุมัติจากกระทรวงศึกษาธิการ หรือมหาวิทยาลัย



จรัสศรี : ขอให้โรงเรียนได้ชำระค่าครุเพื่อดำเนินการในส่วนที่เกี่ยวข้องต่อไป  
ที่ประชุม : รับทราบ

### 3.3.3 การจ่ายเงินเดือนและค่าจ้างประจำ

จรัสศรี : ตั้งแต่เดือนสิงหาคม – กันยายน 2559 เป็นต้นไป กรมบัญชีกลาง จะทดลองโอนเงินเดือนและค่าจ้างประจำ โดย สพป.สฎ.1 ได้แจ้งหนังสือให้ดำเนินการจัดทำและรายงานข้อมูลค่าลดหย่อนที่เกี่ยวข้องกับรายการหักภาษี ณ ที่จ่าย ภาษี, กบข. และตั้งแต่ตุลาคม 2559 สพป.สฎ.1 ไม่ได้ดำเนินการเบิกเงินเดือนอีกต่อไป

จึงเรียนมาเพื่อทราบและดำเนินการในส่วนที่เกี่ยวข้อง

ที่ประชุม : รับทราบ

รองมนตรีฯ :

### 3.4 งานวิชาการ

#### 3.4.1 แผนยกระดับคุณภาพการศึกษา และ

##### แผนปฏิบัติการนิเทศเพื่อยกระดับคุณภาพการศึกษา ปีการศึกษา 2559

สพป.สุราษฎร์ธานี เขต 1 ได้จัดทำแผนยกระดับคุณภาพการศึกษา และแผนปฏิบัติการนิเทศเพื่อยกระดับคุณภาพการศึกษา ปีการศึกษา 2559 ได้เสนอและผ่านความเห็นชอบของ คตปน. แล้วเมื่อวันที่ 7 กรกฎาคม 2559 มีประเด็น ดังนี้

❶ การกำหนดค่าเป้าหมายในการพัฒนาคุณภาพผู้เรียน

#### 1.1 ระดับเขตพื้นที่การศึกษา กำหนดดังนี้

##### 1.1.1 ค่าเป้าหมายผลการทดสอบทางการศึกษาระดับชาตินิยมขั้นพื้นฐาน (O-NET) ชั้นประถมศึกษาปีที่ 6

กลุ่มสาระการเรียนรู้	คะแนนเฉลี่ยร้อยละ 5 กลุ่มสาระการเรียนรู้หลัก ปีการศึกษา 2558	คะแนนเฉลี่ยร้อยละของค่าเป้าหมาย 5 กลุ่มสาระการเรียนรู้หลัก ปีการศึกษา 2559
กลุ่มสาระการเรียนรู้ภาษาไทย	52.16	56.00
คณิตศาสตร์	45.47	49.00
วิทยาศาสตร์	43.22	48.00
สังคมศึกษา ศาสนา และวัฒนธรรม	51.69	55.00
ภาษาต่างประเทศ (ภาษาอังกฤษ)	38.50	42.00
<b>รวมเฉลี่ย 5 กลุ่มสาระการเรียนรู้</b>	<b>46.21</b>	<b>50.00</b>

##### 1.1.2 ค่าเป้าหมายผลการทดสอบทางการศึกษาระดับชาตินิยมขั้นพื้นฐาน (O-NET) ชั้นมัธยมศึกษาปีที่ 3

กลุ่มสาระการเรียนรู้	คะแนนเฉลี่ยร้อยละ 5 กลุ่มสาระการเรียนรู้หลัก ปีการศึกษา 2558	คะแนนเฉลี่ยร้อยละของค่าเป้าหมาย 5 กลุ่มสาระการเรียนรู้หลัก ปีการศึกษา 2559
กลุ่มสาระการเรียนรู้ภาษาไทย	42.74	48.00
คณิตศาสตร์	29.42	35.00
วิทยาศาสตร์	37.50	43.00
สังคมศึกษา ศาสนา และวัฒนธรรม	45.49	51.00
ภาษาต่างประเทศ (ภาษาอังกฤษ)	27.82	33.00
<b>รวมเฉลี่ย 5 กลุ่มสาระการเรียนรู้</b>	<b>36.59</b>	<b>42.00</b>

1.1.3 ค่าเป้าหมายผลการประเมินคุณภาพการศึกษาขั้นพื้นฐานเพื่อการประกันคุณภาพผู้เรียน (NT)

ความสามารถ/ตัวชี้วัด	คะแนนเฉลี่ยร้อยละ ปีการศึกษา 2558	คะแนนเฉลี่ยร้อยละของ ค่าเป้าหมายปีการศึกษา 2559
ด้านภาษา	49.78	53.00
ด้านคำนวณ	40.71	44.00
ด้านเหตุผล	52.66	56.00
<b>รวม 3 ด้าน</b>	<b>47.72</b>	<b>51.00</b>

1.2 ระดับสถานศึกษา กำหนดให้สถานศึกษากำหนดค่าเป้าหมาย ดังนี้

ผลการสอบ O-NET/NT ปีการศึกษา 2558	เป้าหมายปีการศึกษา 2559
โรงเรียนที่มีคะแนนเฉลี่ยร้อยละน้อยกว่า 41	ให้กำหนดเป้าหมายเท่ากับคะแนน ในปีการศึกษาที่สูงสุดในรอบ 5 ปีที่ผ่านมา
โรงเรียนที่มีคะแนนเฉลี่ยร้อยละ 41-45	ร้อยละ 45
โรงเรียนที่มีคะแนนเฉลี่ยร้อยละ 46-50	ร้อยละ 50
โรงเรียนที่มีคะแนนเฉลี่ยร้อยละ 51 ขึ้นไป	ให้บวกเพิ่ม 2

๒ ประเด็นการนิเทศ กำหนดเนื้อหาสาระของการนิเทศ ดังนี้

2.1 แนวทางหลักในการจัดการเรียนรู้ ดังนี้

2.1.1 การสอนตรงตามมาตรฐานและตัวชี้วัดและสาระการเรียนรู้แกนกลาง แต่ละกลุ่มสาระการเรียนรู้

2.1.2 การวัดและประเมินผล ได้แก่การทดสอบก่อนเรียน และตรวจสอบความก้าวหน้าของมาตรฐาน  
และตัวชี้วัด ของทุกกลุ่มสาระการเรียนรู้

2.2 แนวทางส่งเสริมและสนับสนุน ดำเนินการ 10 ด้าน ดังนี้

2.2.1 การอ่านออกเขียนได้

2.2.2 การจัดเรียนการสอนที่ใช้ BBL

2.2.3 การลดเวลาเรียนเพิ่มเวลารู้

2.2.4 Stem ศึกษา ในโรงเรียนขยายโอกาส

2.2.5 การยกระดับความรู้ภาษาอังกฤษใช้ Echo English

2.2.6 การคิดเลขในใจ

2.2.7 การบูรณาการการอ่านเขียนสู่การแก้โจทย์ปัญหา

2.2.8 การยกระดับคุณภาพ NT และ O-NET

1) ด้านการบริหารจัดการศึกษา(สถานศึกษา)

2) ด้านการจัดการเรียนการสอน(ครูผู้สอน)

2.2.9 การนิเทศติดตามความก้าวหน้าและพัฒนาการของเด็ก

2.2.10 โครงการโรงเรียนประชารัฐ

ในการนี้ สพ.สุราษฎร์ธานี เขต 1 ได้จัดทำโครงสร้างแผนยกระดับคุณภาพการศึกษาของโรงเรียน  
เพื่อให้โรงเรียนปรับใช้เป็นแนวทางในการจัดทำแผนยกระดับคุณภาพการศึกษาปีการศึกษา 2559 จึงขอ  
ความร่วมมือให้โรงเรียนจัดทำแผนยกระดับคุณภาพการศึกษาปีการศึกษา 2559 ให้แล้วเสร็จภายในวันที่  
26 กรกฎาคม 2559 และจัดส่งแผนยกระดับคุณภาพการศึกษาไป สพ.ส.1 เป็นไฟล์ Word ที่กลุ่มนิเทศฯ  
รายละเอียดตามหนังสือ สพ.ส.1 ที่ ศร 04163/3892 ลงวันที่ 12 กรกฎาคม 2559

ที่ประชุม : รับทราบ

### 3.4.2 ผลการสอบ O-NET ปีการศึกษา 2558 วิชาภาษาอังกฤษ ชั้นมัธยมศึกษาปีที่ 3

แจ้งผลการสอบ O-NET ปีการศึกษา 2558 วิชาภาษาอังกฤษ ชั้นมัธยมศึกษาปีที่ 3 เฉลยผิด จำนวน 3 ข้อ ได้แก่

ข้อที่ 39 เปลี่ยนคำตอบจากตัวเลือกที่ 3 เป็นตัวเลือกที่ 1

ข้อที่ 42 เปลี่ยนคำตอบจากตัวเลือกที่ 3 เป็นตัวเลือกที่ 4

ข้อที่ 47 มีคำตอบที่ถูกต้อง 2 ตัวเลือก คือ ตัวเลือกที่ 3 และตัวเลือกที่ 4 (เป็นคำตอบเดิม)

#### ผลการทดสอบทางการศึกษาระดับชาตินิยมขั้นพื้นฐาน (O-NET)

#### กลุ่มสาระการเรียนรู้ภาษาอังกฤษ ปีการศึกษา 2558 ที่เปลี่ยนไป

ที่	หน่วยงาน	เดิม	ใหม่	ผลต่าง
1	ระดับเขตพื้นที่	27.82	27.76	-0.06
2	ระดับ สพฐ.	30.16	30.08	-0.08
3	ระดับประเทศ	30.62	30.54	-0.08

ที่ประชุม : รับทราบ

### 3.4.3 การดำเนินการสอบ O-NET ปีการศึกษา 2559

1) ให้สถานศึกษานำส่งรายชื่อผู้มีสิทธิ์สอบ O-NET ปีการศึกษา 2559 ตั้งแต่วันที่ 1 กรกฎาคม - 31 สิงหาคม 2559 ผ่านระบบ ที่ website : <http://www.niets.or.th/> โดยปรับปรุงทุกเมนูให้เป็นปัจจุบัน (ขอความกรุณาให้เข้าไปกรอกข้อมูลล่วงหน้าก่อนหมดเขต อย่างน้อย 1 สัปดาห์ เพราะถ้าท่านเข้าไปกรอกข้อมูลตอนใกล้หมดเวลา ระบบจะช้ามากและอาจเป็นผลเสียทำให้ไม่สามารถอัปโหลดข้อมูลขึ้นได้)

2) กำหนดการสอบ O-NET ปีการศึกษา 2559

ชั้น ป.6 สอบวันที่ 4 กุมภาพันธ์ 2560

ชั้น ม.3 สอบวันที่ 4-5 กุมภาพันธ์ 2560

3) กลุ่มสาระการเรียนรู้ภาษาไทย ชั้น ป.6 มีข้อสอบอัตนัย 2 ข้อคือ เขียนเรื่องจากภาพ 5-7 บรรทัด (10 คะแนน) ถ้าเขียนได้ไม่ถึง 5 บรรทัด จะไม่ตรวจให้คะแนน และเขียนย่อความให้เหลือไม่เกิน 2 บรรทัด (10 คะแนน) โรงเรียนควรฝึกเด็กตั้งแต่วันนี้เป็นต้นไป

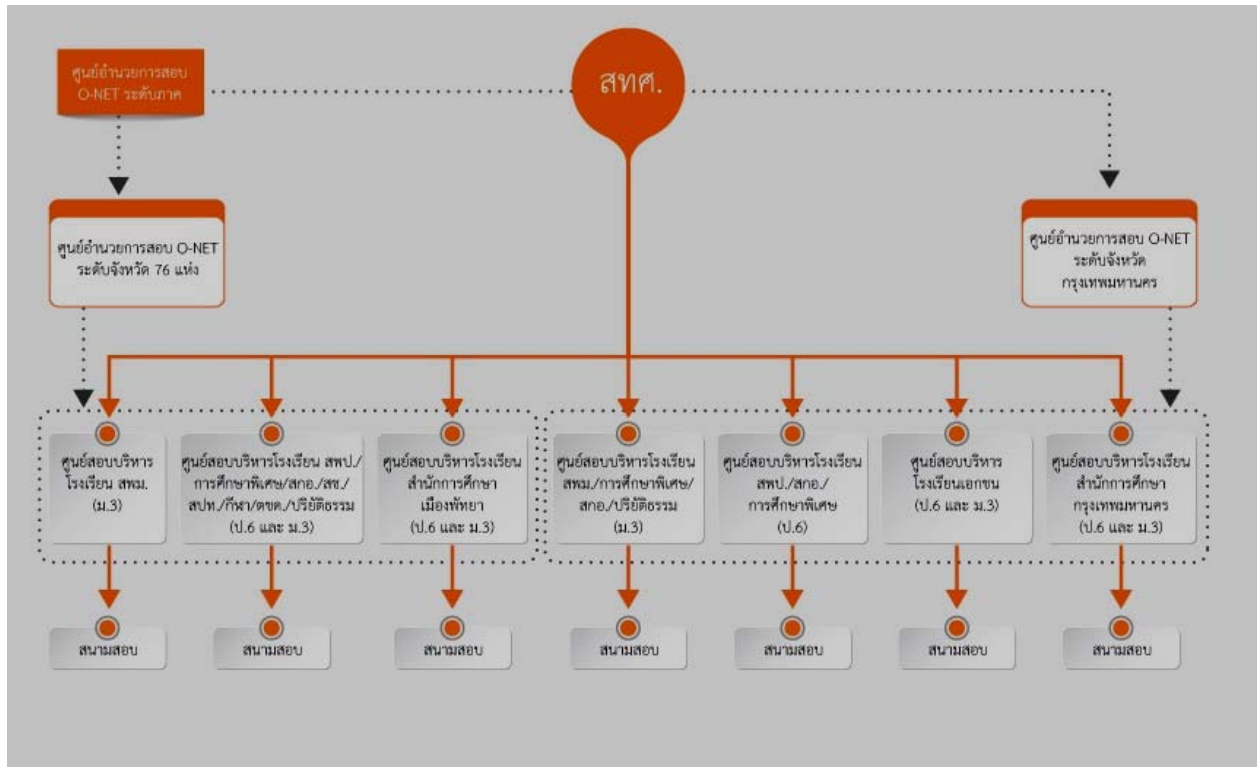
4) โรงเรียนนำข้อมูลนักเรียน ป.6 และ ม.3 เข้าในระบบแบบเดิมของ สทศ. ซึ่งระบบจะเปิดวัน 11 กรกฎาคม 2559 และจะปิดระบบวันที่ 15 สิงหาคม 2559

5) โรงเรียนรับผิดชอบนักเรียน ป.6 และ ม.3 กำหนดเป็นเด็กพิเศษ เพื่อระบุในระบบได้ทัน (แม้จะให้แพทย์ตรวจไม่ทัน)

6) ให้นักเรียน ป.6 และ ม.3 ฝึกใช้กระดาษคำตอบของ สทศ. จนเกิดความคุ้นเคย (อย่างน้อย 4 ครั้ง)

และเพื่อการดำเนินการบริหารจัดการจัดสอบ เพื่อความโปร่งใส เป้าหมาย ลดข้อร้องเรียน เพิ่มความโปร่งใส สอดคล้องโครงสร้างใหม่ของกระทรวงศึกษาธิการ โดยความร่วมมือระหว่างสถาบันทดสอบทางการศึกษาแห่งชาติ กับ ศธภ. ศธจ. เขตพื้นที่การศึกษา และสถานศึกษาในการยกระดับคุณภาพการศึกษา ตามนโยบายของ กระทรวงศึกษาธิการ การเตรียมความพร้อมข้อสอบอัตนัย ป.6

- โครงสร้างการบริหารการจัดสอบ O-NET



- การปรับโครงสร้างการบริหารการจัดสอบ O-NET ชั้น ป.6 และ ม.3

โครงสร้างในการบริหารการจัดสอบมีสำนักงานศึกษาธิการภาค และสำนักงานศึกษาธิการจังหวัด เพื่อกำกับ ติดตามและตรวจสอบการดำเนินการบริหารการทดสอบ O-NET ของภาคและจังหวัดและปรับโครงสร้างการบริหารการทดสอบ O-NET แบ่งเป็นประเด็นต่าง ๆ ดังนี้

- 1) โครงสร้างการบริหารการทดสอบ O-NET ระดับศูนย์สอบ ยังคงใช้โครงสร้างเดิม ทำหน้าที่เป็นศูนย์สอบ
- 2) รวมศูนย์สอบท้องถิ่นจังหวัดและสำนักงานการศึกษาเอกชนจังหวัด (5 จังหวัด) โดยให้ สทพ. ในแต่ละพื้นที่ทำหน้าที่เป็นศูนย์สอบ
- 3) จัดตั้งศูนย์อำนวยการสอบ O-NET ระดับภาคและศูนย์อำนวยการสอบ O-NET ระดับจังหวัด เพื่อทำหน้าที่กำกับและติดตามการดำเนินการทดสอบ O-NET

- ศูนย์อำนวยการสอบ O-NET ระดับภาค

ประกอบด้วย ศึกษาธิการภาคหรือผู้ที่ศึกษาธิการภาคมอบหมาย ทำหน้าที่เป็นประธานกรรมการ ศูนย์อำนวยการสอบ O-NET ระดับภาค และคณะกรรมการประกอบด้วย ศึกษาธิการจังหวัดและบุคคลที่เกี่ยวข้อง

- ศูนย์อำนวยการสอบ O-NET ระดับจังหวัด

อาศัยตามคำสั่งกระทรวงศึกษาธิการ เรื่อง แต่งตั้งคณะกรรมการศึกษาธิการจังหวัดของแต่ละจังหวัด ซึ่งประกอบด้วย

- |   |                         |
|---|-------------------------|
| 1. ผู้ว่าราชการจังหวัด หรือรองผู้ว่าราชการจังหวัดที่ได้รับมอบหมาย | เป็นประธานกรรมการ       |
| 2. ศึกษาธิการภาคในพื้นที่ที่รับผิดชอบ                             | เป็นรองประธานกรรมการ    |
| 3. ผู้แทนจากส่วนงานต่างๆ ตามคำสั่ง                                | เป็นกรรมการ             |
| 4. ศึกษาธิการจังหวัด  | เป็นกรรมการและเลขานุการ |

- บทบาทหน้าที่ของศูนย์อำนวยการสอบ O-NET ระดับจังหวัด
  - 1) ประสานงานและดำเนินงานร่วมกับสถาบันทดสอบทางการศึกษาแห่งชาติ (องค์การมหาชน) เพื่อให้การทดสอบทางการศึกษา ระดับชาติเป็นไปตามมาตรฐานการทดสอบทางการศึกษา แห่งชาติ
  - 2) กำหนดนโยบายและแนวปฏิบัติในการบริหารการทดสอบให้มีมาตรฐานเดียวกันทั้งจังหวัด
  - 3) บริหารบุคลากรให้มีความเหมาะสมทั้งในระดับศูนย์สอบและสนามสอบโดยเฉพาะเรื่องไม่มีผลประโยชน์ทับซ้อน (conflict of interest)
- วัตถุประสงค์การสอบ
  - 1) เพื่อทดสอบความรู้และความคิดรวบยอดของนักเรียนชั้นป.6 และ ม.3 ตามหลักสูตร แกนกลางการศึกษาขั้นพื้นฐานพุทธศักราช 2551
  - 2) เพื่อนำผลการสอบไปใช้เป็นส่วนประกอบหนึ่งของการสำเร็จการศึกษา 70 : 30
  - 3) เพื่อนำผลการสอบไปใช้ในการปรับปรุงการเรียนการสอนในโรงเรียน
  - 4) เพื่อนำผลการทดสอบไปใช้ในการประเมินผลการเรียนรู้ของนักเรียนระดับชาติ
- ตารางสอบ O-NET

## ตารางสอบ O-NET

### ชั้นประถมศึกษาปีที่ 6

แบบทดสอบจำนวน 5 ฉบับ



วันเสาร์	เวลาสอบ	รหัสวิชา	รายวิชา	ระยะเวลา
<div style="font-size: 2em; font-weight: bold; margin-bottom: 10px;">4</div> <div style="font-size: 1.2em; font-weight: bold; margin-bottom: 5px;">กุมภาพันธ์</div> <div style="font-size: 1.2em; font-weight: bold; margin-bottom: 5px;">2560</div> <div style="font-size: 0.8em; font-weight: bold; margin-top: 10px;">วิชาภาษาไทย</div> <div style="font-size: 0.7em; margin-top: 5px;">มีแบบทดสอบแบบปรนัย และอัตนัย แบบอัตนัย : เขียนสื่อสาร เขียนเรียงความ ย่อความ และเขียนเรื่องราวในรูปแบบต่างๆ</div>	09.00 - 09.50 น.	64	คณิตศาสตร์	50 นาที
			พัก 30 นาที	
	10.20 - 11.40 น.	61	ภาษาไทย	80 นาที
			พัก 60 นาที	
	12.40 - 13.30 น.	65	วิทยาศาสตร์	50 นาที
			พัก 30 นาที	
	14.00 - 14.50 น.	62	สังคมศึกษา ศาสนาและวัฒนธรรม	50 นาที
			พัก 30 นาที	
	15.20 - 16.10 น.	63	ภาษาอังกฤษ	50 นาที

ประกาศผลสอบ 25 มีนาคม 2560

## ตารางสอบ O-NET

### ชั้นมัธยมศึกษาปีที่ 3

แบบทดสอบจำนวน 5 ฉบับ



วันเสาร์	เวลาสอบ	รหัสวิชา	รายวิชา	ระยะเวลา
<b>4</b> กุมภาพันธ์ 2560	09.00 - 10.30 น.	94	คณิตศาสตร์	90 นาที
			พัก 30 นาที	
	11.00 - 12.30 น.	91	ภาษาไทย	90 นาที
			พัก 90 นาที	
	14.00 - 15.30 น.	93	ภาษาอังกฤษ	90 นาที

วันอาทิตย์	เวลาสอบ	รหัสวิชา	รายวิชา	ระยะเวลา
<b>5</b> กุมภาพันธ์ 2560	09.00 - 10.30 น.	95	วิทยาศาสตร์	90 นาที
			พัก 30 นาที	
	11.00 - 12.30 น.	92	สังคมศึกษา ศาสนาและวัฒนธรรม	90 นาที

ประกาศผลสอบ 26 มีนาคม 2560

• ปฏิทินการดำเนินการจัดสอบ O-NET ปีการศึกษา 2559

ที่	รายละเอียด	ช่วงเวลา
1	สทศ.จัดประชุมชี้แจงศูนย์สอบ O-NET	6 ก.ค. - 6 ส.ค. 59
2	โรงเรียนส่งข้อมูลผู้เข้าสอบ ผ่านระบบ O-NET	1 ก.ค. - 31 ส.ค. 59
3	ศูนย์สอบจัดสนามสอบผ่านระบบ O-NET	1 ก.ค. - 30 ก.ย. 59
4	นักเรียนเทียบเท่าชั้น ป.6 และ ม.3 สมัครสอบผ่านระบบ O-NET	1 - 15 ต.ค. 59
5	สทศ.ประกาศรายชื่อผู้มีสิทธิ์สอบ (รอบที่ 1)	10 ต.ค. 59
6	โรงเรียนแจ้งเพิ่ม-ลดรายชื่อนักเรียน ผ่านระบบ O-NET	10-31 ต.ค. 59
7	สทศ. โอนเงินงวดที่ 1 ให้ศูนย์สอบ (ร้อยละ 30)	23 พ.ย. 59
8	สทศ. ประกาศเลขที่นั่งสอบ (รอบที่ 2)	5 ม.ค. 60
9	โรงเรียนแจ้ง เพิ่ม ลดนักเรียน เป็นกรณีพิเศษ	5 - 15 ม.ค. 60
10	สทศ. โอนเงินงวดที่ 2 ให้ศูนย์สอบ (ร้อยละ 70)	10 ม.ค. 60
11	ศูนย์สอบแต่งตั้งคณะกรรมการระดับสนามสอบ	ม.ค. 60
12	ศูนย์สอบจัดประชุมชี้แจงตัวแทนสนามสอบ	ม.ค. 60
13	สนามสอบจัดประชุมชี้แจงกรรมการคุมสอบ	ก.พ. 60
14	สทศ. ส่งคู่มือการคุมสอบฯ และ DVD ให้ศูนย์สอบ	22-28 ธ.ค. 59
15	สทศ. ส่งเอกสารการจัดสอบและอุปกรณ์ให้ศูนย์สอบ	16- 20 ม.ค. 60
16	สทศ. ส่งแบบทดสอบและกระดาษคำตอบไปยังศูนย์สอบ	24 ม.ค.-2 ก.พ. 60
17	ศูนย์สอบส่งแบบทดสอบให้สนามสอบ	ตอนเช้าวันสอบ

ที่	รายละเอียด	ช่วงเวลา
18	กำหนดวันสอบ ระดับชั้นประถมศึกษาปีที่ 6	4 ก.พ. 60
19	กำหนดวันสอบ ระดับชั้นมัธยมศึกษาปีที่ 3	4-5 ก.พ. 60
20	สนามสอบส่งกล่องกระดาษคำตอบให้ศูนย์สอบ	ตอนบ่ายวันสอบ
22	ศูนย์สอบส่งกล่องกระดาษคำตอบ สทศ. (ตามกำหนดการของแต่ละศูนย์สอบ)	7-12 ก.พ. 60
23	ศูนย์สอบส่งรายงานผลการจัดสอบให้ สทศ.	ภายใน มี.ค. 60
24	ประกาศผลสอบระดับชั้นประถมศึกษาปีที่ 6 ผ่านทาง www.niets.or.th	25 มี.ค. 60
25	ประกาศผลสอบระดับชั้นมัธยมศึกษาปีที่ 3 ผ่านทาง www.niets.or.th	26 มี.ค. 60

### ● ลักษณะเฉพาะของแบบทดสอบ (TEST SPECIFICATION)

1. วัตถุประสงค์ แบบทดสอบทางการศึกษาระดับชาติด้านขั้นพื้นฐาน (O-NET) กลุ่มสาระภาษาไทย ปีการศึกษา 2559 ใช้ทดสอบกับนักเรียนชั้นประถมศึกษาปีที่ 6 เพื่อวัดความรู้ความสามารถของผู้เรียนตามหลักสูตรแกนกลางการศึกษาขั้นพื้นฐาน พุทธศักราช 2551 ประกอบด้วยข้อสอบ 2 รูปแบบคือ

- 1) แบบปรนัยเลือกตอบคำตอบที่ถูกต้องที่สุด ร้อยละ 80
- 2) แบบอัตนัย (เขียนตอบ) ร้อยละ 20

2. ขอบเขตเนื้อหาของข้อสอบอัตนัย

แบบทดสอบทางการศึกษาระดับชาติด้านขั้นพื้นฐาน (O-NET) กลุ่มสาระการเรียนรู้ภาษาไทย ปีการศึกษา 2559 ชั้นประถมศึกษาปีที่ 6 วัดตรงตามหลักสูตรแกนกลางการศึกษาขั้นพื้นฐาน พุทธศักราช 2551 ในสาระที่ 1 – 5 ได้แก่

- สาระที่ 1 : การอ่าน
- สาระที่ 2 : การเขียน
- สาระที่ 3 : การฟัง การดู และการพูด
- สาระที่ 4 : หลักการใช้ภาษาไทย
- สาระที่ 5 : วรรณคดีและวรรณกรรม

2.1 ข้อสอบปรนัยเลือกตอบคำตอบที่ถูกต้องที่สุด ร้อยละ 80 (80 คะแนน)

ข้อสอบปรนัยวัดตรงตามหลักสูตรแกนกลางการศึกษาขั้นพื้นฐาน พุทธศักราช 2551 โดยมีสาระสำคัญที่สอดคล้องกับสาระทั้ง 5 สาระ และสอดคล้องคุณภาพผู้เรียน ดังนี้

2.1.1 คุณภาพผู้เรียน ระดับชั้นประถมศึกษาปีที่ 6

- อ่านออกเสียงบทร้อยแก้วและบทร้อยกรองเป็นทำนองเสนาะได้ถูกต้อง อธิบายความหมายโดยตรงและความหมายโดยนัยของคำ ประโยค ข้อความ สำนวนโวหาร จากเรื่องที่อ่าน เข้าใจคำแนะนำ คำอธิบายในคู่มือต่างๆ แยกแยะข้อคิดเห็นและข้อเท็จจริง รวมทั้งจับใจความสำคัญของเรื่องที่อ่าน และนำความรู้ความคิดจากเรื่องที่อ่านไปตัดสินใจแก้ปัญหาในการดำเนินชีวิตได้ มีมารยาทและมีนิสัยรักการอ่าน และเห็นคุณค่าสิ่งที่อ่าน

- มีทักษะในการคัดลายมือตัวบรรจงเต็มบรรทัดและครึ่งบรรทัด เขียนสะกดคำ แต่งประโยคและเขียนข้อความ ตลอดจนเขียนสื่อสารโดยใช้ถ้อยคำชัดเจนเหมาะสม ใช้แผนภาพ โครงเรื่องและแผนภาพความคิด เพื่อพัฒนางานเขียน เขียนเรียงความ ย่อความ จดหมายส่วนตัว กรอกแบบรายการต่าง ๆ เขียนแสดงความรู้สึกและความคิดเห็น เขียนเรื่องตามจินตนาการอย่างสร้างสรรค์ และมีมารยาทในการเขียน

- อ่านออกเสียงคำ คำคล้องจอง ข้อความ เรื่องสั้นๆ และบทร้อยกรองต่างๆ ได้ถูกต้องคล่องแคล่ว เข้าใจความหมายของคำและข้อความที่อ่าน ตั้งคำถามเชิงเหตุผล ลำดับเหตุการณ์ คาดคะเนเหตุการณ์ สรุปความรู้ข้อคิดจากเรื่องที่อ่าน ปฏิบัติตามคำสั่ง คำอธิบายจากเรื่องที่อ่านได้ เข้าใจ



ความหมายของข้อมูลจากแผนภาพ แผนที่ และแผนภูมิ อ่านหนังสืออย่างสม่ำเสมอ และมีมารยาทในการอ่าน

- สกศค่าและเข้าใจความหมายของคำ ความแตกต่างของคำและพยางค์ หน้าที่ของคำในประโยค มีทักษะการใช้พจนานุกรมในการค้นหาความหมายของคำ แต่งประโยคง่ายๆ แต่งคำคล้องจอง แต่งคำขวัญ และเลือกใช้ภาษาไทยมาตรฐานและภาษาถิ่นได้เหมาะสมกับกาลเทศะ

- เข้าใจและสามารถสรุปข้อคิดที่ได้จากการอ่านวรรณคดีและวรรณกรรมเพื่อนำไปใช้ในชีวิตประจำวัน แสดงความคิดเห็นจากวรรณคดีที่อ่าน รู้จักเพลงพื้นบ้าน เพลงกล่อมเด็ก ซึ่งเป็นวัฒนธรรมของท้องถิ่น ร้องบทร้องเล่นสำหรับเด็กในท้องถิ่น ท่องจำบทอาขยานและบทร้อยกรองที่มีคุณค่าตามความสนใจได้

### 2.2.2 มาตรฐาน และตัวชี้วัดและสาระการเรียนรู้แกนกลาง

มาตรฐาน ท 2.1 ใช้กระบวนการเขียน เขียนสื่อสาร เขียนเรียงความ ย่อความ และเขียนเรื่องราวในรูปแบบต่าง ๆ เขียนรายงานข้อมูลสารสนเทศและรายงานการศึกษาค้นคว้าอย่างมีประสิทธิภาพ

ที่	ตัวชี้วัด	สาระการเรียนรู้แกนกลาง
1	1. 2. เขียนสื่อสารโดยใช้คำได้ถูกต้อง ชัดเจน และเหมาะสม (ป.6/2)	- การเขียนสื่อสาร เช่น - คำขวัญ - คำอวยพร - ประกาศ
2	5. เขียนย่อความจากเรื่องที่อ่าน (ป.6/5)	- การเขียนย่อความจากสื่อต่างๆ เช่น นิทาน ความเรียงประเภทต่างๆ ประกาศ แจ้งความ แถลงการณ์ จดหมาย คำสอน โอวาท คำปราศรัยสุนทรพจน์ รายงาน ระเบียบ คำสั่ง
3	8. เขียนเรื่องตามจินตนาการและสร้างสรรค์ (ป.6/8)	การเขียนเรื่องตามจินตนาการและสร้างสรรค์
4	9. มีมารยาทในการเขียน (ป.6/9)	มารยาทในการเขียน

### 3. ลักษณะเฉพาะของข้อสอบ (ITEM SPECIFICATION) แบบทดสอบอัตนัย มีจำนวน 2 ข้อ ดังนี้

เนื้อหา	จำนวนข้อสอบ	คะแนน	เวลาที่ใช้
เขียนเรื่องจากภาพ	1 ข้อ	10 คะแนน	15 นาที
เขียนย่อความจากเรื่องที่อ่านหรือสรุปใจความสำคัญ	1 ข้อ	10 คะแนน	15 นาที

### 3.1 ข้อสอบเขียนเรื่องจากภาพ (หลักสูตรแกนกลางการศึกษาขั้นพื้นฐาน) พุทธศักราช 2551

มาตรฐานการเรียนรู้ (Learning Standards)	ท 2.1 ใช้กระบวนการเขียนเขียนสื่อสาร เขียนเรียงความ ย่อความ และเขียนเรื่องราวในรูปแบบต่างๆ เขียนรายงานข้อมูลสารสนเทศและรายงานการศึกษาค้นคว้าอย่างมีประสิทธิภาพ
ตัวชี้วัด (Indicators)	- เขียนเรื่องตามจินตนาการและสร้างสรรค์ (ป.6/8) - เขียนสื่อสารโดยใช้คำได้ถูกต้องชัดเจน และเหมาะสม (ป.6/2) - มีมารยาทในการเขียน (ป.6/9)
หลักฐานร่องรอย (Evidence Required)	เขียนเล่าเรื่องราวจากภาพที่กำหนดให้ : ใช้ความสามารถในการเขียนสื่อสารโดยใช้คำประโยคได้ถูกต้องชัดเจน และเหมาะสม เขียนแสดงความรู้สึกและความคิดเห็น เขียนเรื่องตามจินตนาการอย่างสร้างสรรค์ และมีมารยาทในการเขียน
รูปแบบข้อสอบ (Allowable Item Types)	<input type="checkbox"/> เลือกตอบ <input type="checkbox"/> เติมคำตอบสั้น <input checked="" type="checkbox"/> เขียนตอบ

ระดับพฤติกรรม ด้าน พุทธิพิสัย (Target Cognitive Levels)	จุดมุ่งหมายทางการศึกษาของบลูม (Revised Bloom's Taxonomy) : <input type="checkbox"/> จำ <input type="checkbox"/> เข้าใจ <input checked="" type="checkbox"/> ประยุกต์ใช้ <input type="checkbox"/> วิเคราะห์ <input type="checkbox"/> ประเมินค่า <input type="checkbox"/> สร้างสรรค์ <input type="checkbox"/> ง่าย <input checked="" type="checkbox"/> ปานกลาง <input type="checkbox"/> ยาก
โมเดลข้อสอบ (Item Model):	สถานการณ์ (Prompts & Stimuli) : กำหนดภาพที่มีความคมชัดจำนวน 1 ภาพ ที่นักเรียนระดับชั้น ป. 6 สามารถนำเสนอแนวคิดที่น่าสนใจ คำถาม: เป็นคำสั่งให้เขียนเรื่องจากภาพที่กำหนดให้ ความยาวจำนวน 5-7 บรรทัด เวลาที่ใช้ในการทดสอบ 15 นาที คำตอบ : เขียนเล่าเรื่อง/เล่าเหตุการณ์/เล่าพฤติกรรมหรือความรู้สึกเกี่ยวกับแนวคิดสำคัญของภาพที่กำหนดให้ เกณฑ์การให้คะแนน : คะแนนเต็ม 10 คะแนน แบ่งเป็น 4 ส่วน คือ เขียนตรงตามคำสั่ง (1 คะแนน) เนื้อหา (4 คะแนน) ภาษา (4 คะแนน) และ มารยาทในการเขียน (1 คะแนน)
สถานการณ์ที่ใช้ (Allowable Stimuli)	เป็นภาพถ่าย/ภาพวาด เกี่ยวกับคน สัตว์ สิ่งของ สถานที่ที่นักเรียนระดับชั้น ป. 6 สามารถนำเสนอแนวคิดสำคัญของภาพได้ จะต้องหลีกเลี่ยงการใช้ภาพที่มีลิขสิทธิ์

ตัวอย่างข้อสอบ และเกณฑ์การให้คะแนน  
จงเขียนเรื่องจากภาพ ความยาว 5-7 บรรทัด (เวลา 15 นาที)



\* เกณฑ์การตรวจกระดาษคำตอบการเขียนเรื่องจากภาพ เรื่องหมากับลิง (10 คะแนน)

1. เขียนตรงตามคำสั่ง (1 คะแนน)

ที่	เกณฑ์	รายละเอียดเกณฑ์	คะแนนเต็ม
1	ความยาวตามคำสั่ง	(5 - 7 บรรทัด <u>ไม่ต้องตั้งชื่อเรื่อง</u> )	0.5
2	เขียนเป็นเรื่อง	มีการเล่าเรื่อง / เล่าเหตุการณ์ / เล่าพฤติกรรมหรือความรู้สึก / เล่านิทาน ทั้งหมดหรือบางส่วน	0.5

2. เนื้อหา (4 คะแนน)

ที่	เกณฑ์	รายละเอียดเกณฑ์	คะแนนเต็ม
3	นำเสนอแนวคิดสำคัญของภาพได้	สะท้อนความคิดที่เป็นแนวทางนำไปสู่การเล่าเรื่องจากภาพ	2.5
4	การเรียงลำดับความคิด และการเชื่อมโยงความคิด	เรียงลำดับความคิดได้ถูกต้อง และเชื่อมโยงความคิดได้ (ไม่วกวน/ซ้ำไปซ้ำมา)	1.5

## 3. ภาษา (4 คะแนน)

ที่	เกณฑ์	รายละเอียดเกณฑ์	คะแนนเต็ม
5	การสะกดการันต์และการใช้เครื่องหมาย	ความถูกต้องของการสะกดการันต์ และการใช้เครื่องหมาย	1
6	การใช้คำ	การใช้คำ/ถ้อยคำสำนวนถูกต้องตามความหมาย ทั้งความหมายประจำคำและความหมายเชิงบริบท ไม่ใช่คำลึกลับ ไม่ใช่คำซ้ำๆ ไม่ใช่คำฟุ่มเฟือย	1.5
7	ประโยค	การใช้ประโยคที่สมบูรณ์ สื่อความชัดเจน เรียงลำดับคำ/วางส่วนขยายในประโยคถูกต้อง	1
8	วรรคตอน	เว้นวรรคโดยได้โดยไม่ทำให้เกิดความเข้าใจผิด	0.5

## 4. มารยาทในการเขียน (1 คะแนน)

ที่	เกณฑ์	รายละเอียดเกณฑ์	คะแนนเต็ม
9	ลายมือและการวางรูปสระวรรณยุกต์ ไม่ทับทมิฬ	ลายมืออ่านออก และวางรูปสระ วรรณยุกต์ ไม่ทับทมิฬถูกต้อง	1

## 3.2 ข้อสอบการเขียนเรื่องย่อความ หรือสรุปใจความสำคัญจากเรื่องที่อ่าน

มาตรฐานการเรียนรู้ (Learning Standards)	ท 2.1 ใช้กระบวนการเขียนเขียนสื่อสาร เขียนเรียงความ ย่อความ และเขียนเรื่องราวในรูปแบบต่างๆ เขียนรายงานข้อมูลสารสนเทศและรายงานการศึกษาค้นคว้าอย่างมีประสิทธิภาพ
ตัวชี้วัด (Indicators)	- เขียนย่อความจากเรื่องที่อ่าน (ท 2.1 ป.6/5)
หลักฐานร่องรอย(Evidence Required)	เขียนย่อความ สรุปใจความสำคัญจากเรื่องที่อ่าน : ใช้ความสามารถในการย่อความ สรุปใจความสำคัญจากเรื่องที่อ่าน โดยมีประเด็นสำคัญของเรื่อง มีกลวิธีการสรุปความ เขียนสื่อสารเป็นประโยค และสะกดถูกต้อง
รูปแบบข้อสอบ (Allowable Item Types)	<input type="checkbox"/> เลือกตอบ <input type="checkbox"/> เติมคำตอบสั้น <input checked="" type="checkbox"/> เขียนตอบ
ระดับพฤติกรรมด้านพุทธิสัย (Target Cognitive levels)	จุดมุ่งหมายทางการศึกษาของบลูม (Revised Bloom's Taxonomy) : <input type="checkbox"/> จำ <input type="checkbox"/> เข้าใจ <input checked="" type="checkbox"/> ประยุกต์ใช้ <input type="checkbox"/> วิเคราะห์ <input type="checkbox"/> ประเมินค่า <input type="checkbox"/> สร้างสรรค์ <input type="checkbox"/> ง่าย <input checked="" type="checkbox"/> ปานกลาง <input type="checkbox"/> ยาก
โมเดลข้อสอบ (Item Model):	สถานการณ์ (Prompts & Stimuli) : กำหนดเรื่องที่มีเนื้อหาน่าสนใจ เหมาะกับนักเรียนระดับชั้น ป.6 จำนวน 1 เรื่อง มีประเด็นสำคัญ 6 ประเด็น ความยาว ½-3/4 หน้า คำถาม : เป็นคำสั่งให้เขียนสรุปใจความสำคัญจากเรื่องที่กำหนดให้ ความยาวจำนวน 3 บรรทัด เวลาที่ใช้ในการทดสอบ 15 นาที คำตอบ : เขียนสรุปประเด็นสำคัญโดยแสดงความเข้าใจกลวิธีการสรุปความ เกณฑ์การให้คะแนน : คะแนนเต็ม 10 คะแนน แบ่งเป็น 2 ส่วน คือ ด้านเนื้อหา 8 คะแนน ประกอบด้วย ประเด็นสำคัญ 6 ประเด็น (6 คะแนน) รู้กลวิธีการสรุปความ (2 คะแนน) และด้านภาษา (2 คะแนน) ประกอบด้วย การสะกดการันต์และการใช้เครื่องหมาย (1 คะแนน) และการใช้ประโยค (1 คะแนน)
สถานการณ์ที่ใช้ (Allowable Stimuli)	เป็นเรื่องที่มีประเด็นสำคัญของภาพครบถ้วน 6 ประเด็น ในกรณีที่ตัดแปลง/นำมาจากเรื่องของบุคคล/แหล่งอื่น ต้องระบุแหล่งอ้างอิง

## ตัวอย่างข้อสอบ และเกณฑ์การให้คะแนน

จงสรุปใจความสำคัญของบทอ่านต่อไปนี้ ความยาวไม่เกิน 2 บรรทัด (เวลา 15 นาที)

หมู่บ้านห้วยปายตั้งอยู่ในหุบเขาในอำเภอปาย จังหวัดแม่ฮ่องสอน หมู่บ้านนี้ทุรกันดาร ไม่มีสาธารณูปโภคใด ๆ ไม่มีทั้งไฟฟ้าและน้ำประปา แหล่งกำเนิดไฟฟ้าเพียงแหล่งเดียวของชาวบ้านที่นี่คือแผงพลังงานแสงอาทิตย์ ซึ่งจะเก็บไฟฟ้าไว้ใช้เฉพาะตอนกลางคืน ส่วนน้ำนั้นหาได้จากแม่น้ำในหมู่บ้าน หมู่บ้านนี้มีชาวบ้านอาศัยอยู่ประมาณ 150 คน ในจำนวนนี้เป็นเด็กรวมทั้งสิ้น 48 คน ปะกุ จะตีگوی ผู้นำชุมชนเล่าให้ฟังว่า มีเด็กที่อายุเกิน 7 ปี ประมาณ 15 คนที่ยังไม่ได้เข้าเรียนในโรงเรียน

การเดินทางจากหมู่บ้านไปโรงเรียนในหุบเขาโดยใช้รถเครื่องนั้นใช้เวลามากกว่าหนึ่งชั่วโมง เพราะถนนหนทางมีความสูงชันและมีโค้งมาก การรับส่งเด็กไปโรงเรียนเป็นเรื่องยากลำบากสำหรับ หลายครอบครัว เนื่องจากระยะทางที่ห่างไกลและต้องเสียค่าน้ำมันรถ ปะกุใช้เงินประมาณ 200 บาท ต่อสัปดาห์ เป็นค่าน้ำมันในการรับส่งลูกสาวไปโรงเรียน

“เด็กทุกคนที่นี่ยากไปโรงเรียนทั้งนั้นแหละครับ” ปะกุกล่าว “แต่การเดินทางลำบาก หลายคนเลยไปโรงเรียนไม่ได้ ถ้ามีโรงเรียนใกล้หมู่บ้านคงดีมาก เด็กจะได้มีโอกาสเรียนหนังสือทุกคน”

(ดัดแปลงบทอ่านจาก [http://www.unicef.org/thailand/tha/reallives\\_19367.html](http://www.unicef.org/thailand/tha/reallives_19367.html) สืบค้นเมื่อวันที่

\* เกณฑ์การตรวจกระดาษคำตอบเขียนสรุปใจความสำคัญ เรื่อง หมู่บ้านห้วยปาย

## 1. เนื้อหา (8 คะแนน)

ที่	เกณฑ์	รายละเอียดเกณฑ์	คะแนนเต็ม
1	ประเด็น	สรุปใจความสำคัญได้ครบ 6 ประเด็น	6
2	รู้กลวิธีสรุปความ	สรุปใจความสำคัญโดยไม่มีการยกตัวอย่าง ไม่มีการอธิบายเพิ่มเติม / ไม่เขียนเนื้อความซ้ำ ไม่ระบุข้อความที่เป็นรายละเอียด ไม่มีข้อความที่เป็นคำพูด และไม่มีข้อความที่สรุปผิดไปจากเรื่องที่อ่าน	2

## 2. ภาษา (8 คะแนน)

ที่	เกณฑ์	รายละเอียดเกณฑ์	คะแนนเต็ม
3	การสะกดการันต์ และ การใช้เครื่องหมาย	ความถูกต้องของการสะกดการันต์ และใช้เครื่องหมาย	1
4	ประโยค	การใช้ประโยคที่สมบูรณ์ สื่อความชัดเจน เรียงลำดับคำ/วางส่วนขยายในประโยคถูกต้อง	1

- ครูผู้สอนและผู้บริหารทุกคน ควรเตรียมความพร้อม การสอบ O-NET

1. ผังการออกข้อสอบ (Test Blueprint)
2. รูปแบบข้อสอบ (Item Form)
3. ตัวอย่างข้อสอบแต่ละรูปแบบ
4. ตัวอย่างกระดาษคำตอบและเกณฑ์การให้คะแนน

- ก่อนการสอบ O-NET

สทศ.ได้นำตัวอย่างกระดาษคำตอบรูปแบบข้อสอบและเนื้อหาการสอบ O-NET เผยแพร่บนเว็บไซต์ สทศ. ([www.niets.or.th](http://www.niets.or.th)) เพื่อให้โรงเรียน ครู อาจารย์ และนักเรียนได้เตรียมความพร้อมล่วงหน้าก่อนสอบ

ประธาน : ด้วย สพฐ. แจ้งผลการผลการทดสอบทางการศึกษาระดับชาติพื้นฐาน (O-NET) ประจำปี 2558 ตามเขตพื้นที่การศึกษา (เรียงตามลำดับคะแนน) 10 อันดับ

ชั้น ป.6			ชั้น ม.3		
ลำดับที่	สพป.	ค่าเฉลี่ย 5 กลุ่มสาระ	ลำดับที่	สพป.	ค่าเฉลี่ย 5 กลุ่มสาระ
1	กรุงเทพมหานคร	54.36	1	อุดรธานี เขต 2	43.11
2	พัทลุง เขต 1	52.99	2	เชียงใหม่ เขต 2	41.63
3	จันทบุรี เขต 1	52.38	3	กาญจนบุรี เขต 4	40.59
4	แพร่ เขต 1	51.04	4	พะเยา เขต 1	38.74
5	พะเยา เขต 1	50.32	5	ระยอง เขต 2	38.36
6	เพชรบุรี เขต 1	50.21	6	อุดรธานี เขต 3	38.03
7	อุดรธานี เขต 2	50.02	7	พิจิตร เขต 1	37.91
8	ลำพูน เขต 1	49.73	8	ชุมพร เขต 1	37.74
9	พัทลุง เขต 2	49.71	9	แพร่ เขต 2	37.67
10	กาญจนบุรี เขต 4	49.63	10	เลย เขต 3	37.59
<b>ในส่วนของ สพป.สุราษฎร์ธานี เขต 1</b>					
39	สุราษฎร์ธานี เขต 1	46.34	21	สุราษฎร์ธานี เขต 1	36.98

ประธาน : ในส่วนของโรงเรียนเอกชนกับท้องถิ่น ให้รองประทีป ทองด้วง ดำเนินการนัดหมายโรงเรียนเอกชน  
อีกครั้งหนึ่ง

ที่ประชุม : รับทราบ

### 3.4.4 การเตรียมการประเมินการอ่านออก เขียนได้ นักเรียนชั้นประถมศึกษาปีที่ 1 – 4

ปลายภาคเรียนที่ 1 ปีการศึกษา 2559 (เดือนกันยายน 2559)

ขอความร่วมมือโรงเรียนในการดำเนินการรายงานข้อมูล ถึง สพป.สุราษฎร์ธานี เขต 1 ภายใน  
วันที่ 25 กรกฎาคม 2559 คือ

1) ข้อมูลโรงเรียน

2) ข้อมูลนักเรียนรายงานงานชั้นเรียน (ชั้นประถมศึกษาปีที่ 1 – 4)

ทั้งนี้ ได้จัดส่งแบบกรอกข้อมูลทั้ง 2 รายการทาง My-Office

รายละเอียดดังเอกสารแนบวาระประชุม หมายเลข 6 หน้า 23-24

รองมนต์ชัย : การประเมินการอ่าน การเขียน ครั้งที่ 1 : 30 มิถุนายน 2559 ป.1-6

โรงเรียนที่ปลอดนักเรียนอ่านไม่ออกเขียนไม่ได้

- ป.1 จำนวน 82 โรงเรียน

- ป.1-6 จำนวน 52 โรงเรียน

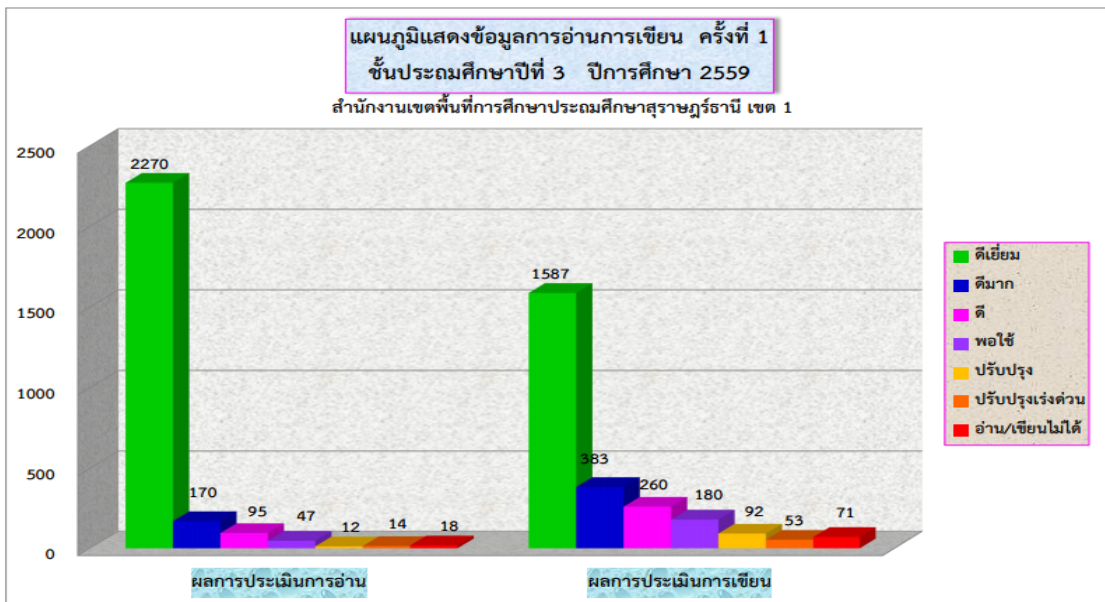
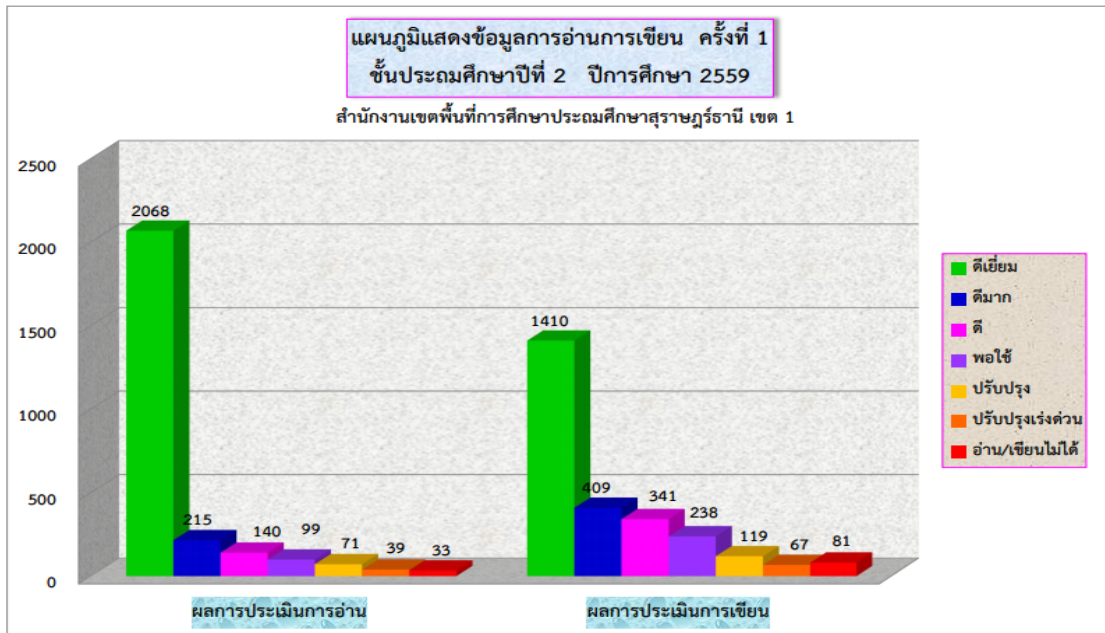
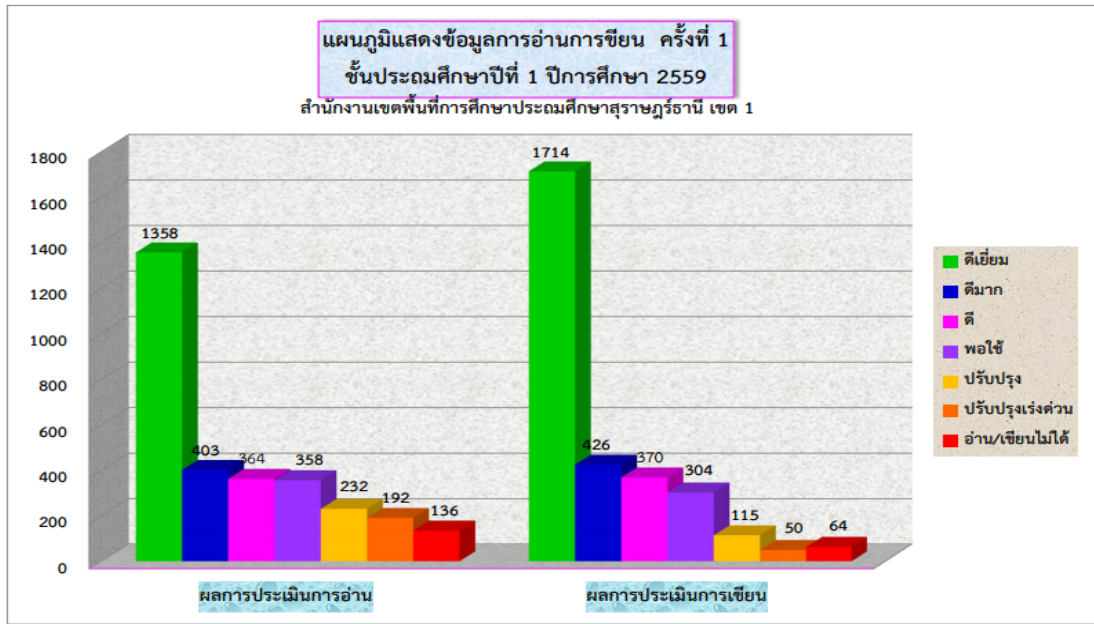


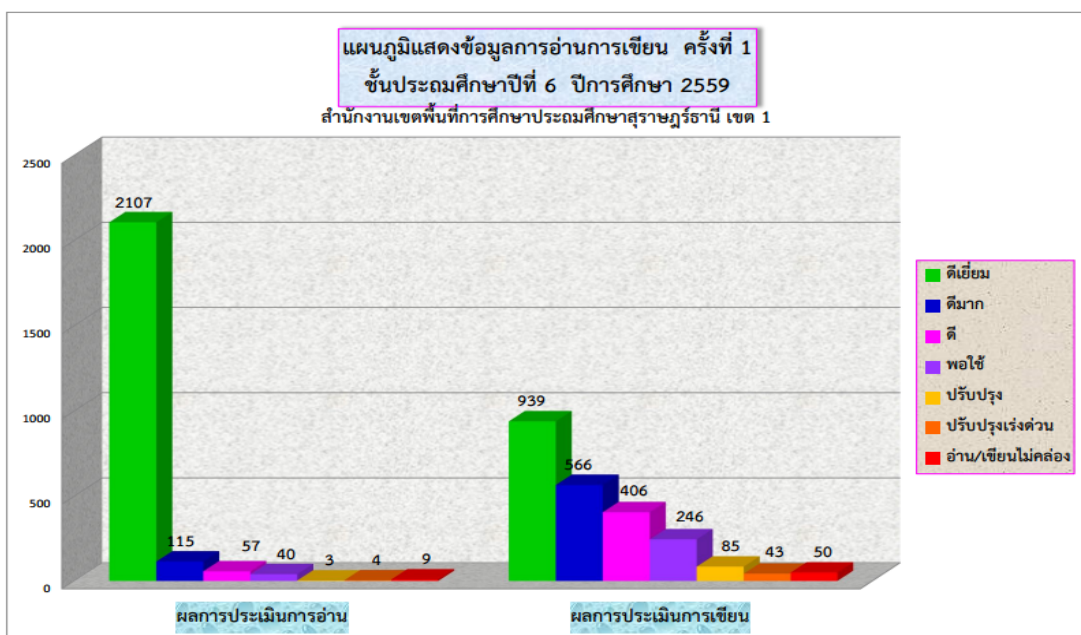
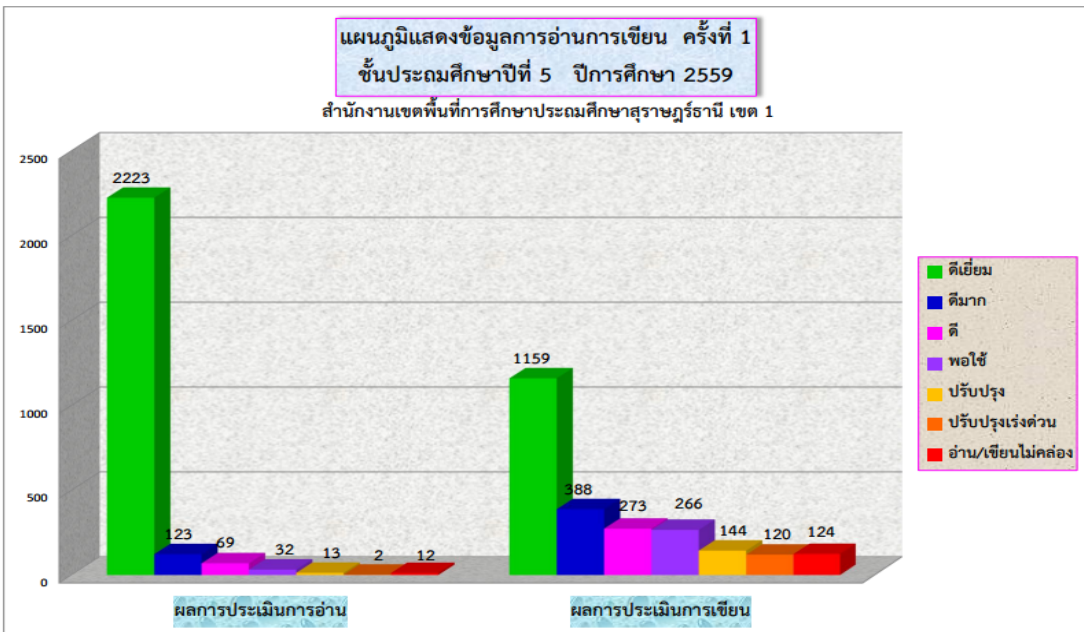
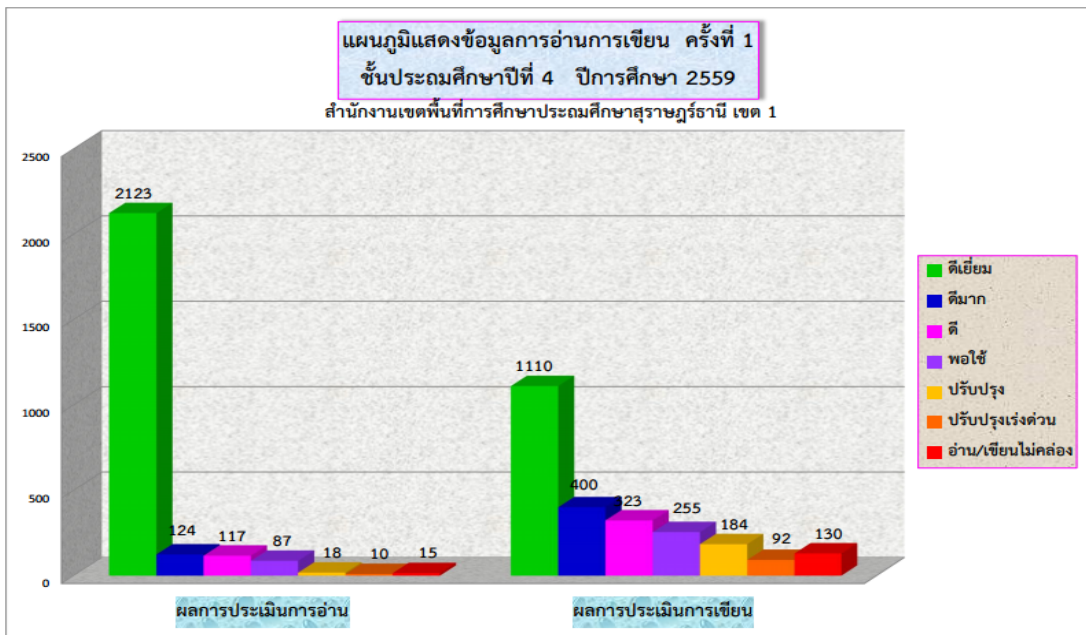
ตามโครงการ ปี 2559 เป็นปีปลอดนักเรียนอ่านไม่ออกเขียนไม่ได้ และ นักเรียนชั้นประถมศึกษาปีที่ 1 เมืองชั้นประถมศึกษาปีที่ 1 ต้องอ่านออกเขียนได้

สำนักงานเขตพื้นที่การศึกษาประถมศึกษาสุราษฎร์ธานี เขต 1

ประเมิน ครั้งที่ 1 ภายใน 30 มิถุนายน 2559

ระดับชั้น	จำนวนนักเรียน			จำนวนนักเรียน ปกติจำนวนตามระดับผลการประเมินการอ่านออก										จำนวนนักเรียน ปกติจำนวนตามระดับผลการประเมินการเขียนได้					
	(1)ปกติ+ บกพร่อง	(2)บก พร่อง	ตัวเน้นปกติ	(3)ดีเยี่ยม (คน)	(4)ดีมาก (คน)	(5)ดี(คน)	(6)พอใช้ (คน)	(7)ปรับปรุง (คน)	(8)ปรับปรุง เร่งด่วน	(9)อ่าน ไม่ออก (คน)	(10)รวม การอ่าน (คน)	(3)ดี เยี่ยม	(4)ดีมาก (คน)	(5)ดี (คน)	(6)พอใช้ (คน)	(7)ปรับปรุง (คน)	(8)ปรับปรุง เร่งด่วน	(9)เขียน ไม่ได้ (คน)	(10)รวม การเขียน (คน)
ป.1	3,291	248	3,043	1,358	403	364	358	232	192	136	3,043	1,714	426	370	304	115	50	64	3,043
ป.2	3,082	417	2,665	2,068	215	140	99	71	39	33	2,665	1,410	409	341	238	119	67	81	2,665
ป.3	3,142	516	2,626	2,270	170	95	47	12	14	18	2,626	1,587	383	260	180	92	53	71	2,626
รวม ช่วงชั้นที่ 1	9,515	1,181	8,334	5,696	788	599	504	315	245	187	8,334	4,711	1,218	971	722	326	170	216	8,334
ระดับชั้น	จำนวนนักเรียน			จำนวนนักเรียนปกติจำนวนตามระดับผลการประเมินการอ่านต่อ										จำนวนนักเรียนปกติจำนวนตามระดับผลการประเมินการเขียนต่อ					
	(1)ปกติ+ บกพร่อง	(2)บก พร่อง	ตัวเน้นปกติ	(3)ดีเยี่ยม (คน)	(4)ดีมาก (คน)	(5)ดี(คน)	(6)พอใช้ (คน)	(7)ปรับปรุง (คน)	(8)ปรับปรุง เร่งด่วน	(9)อ่าน ไม่ออก (คน)	(10)รวม การอ่าน (คน)	(3)ดี เยี่ยม	(4)ดีมาก (คน)	(5)ดี (คน)	(6)พอใช้ (คน)	(7)ปรับปรุง (คน)	(8)ปรับปรุง เร่งด่วน	(9)เขียน ไม่ได้ (คน)	(10)รวม การเขียน (คน)
ป.4	2,994	500	2,494	2,123	124	117	87	18	10	15	2,494	1,110	400	323	255	184	92	130	2,494
ป.5	2,912	438	2,474	2,223	123	69	32	13	2	12	2,474	1,159	388	273	266	144	120	124	2,474
ป.6	2,800	465	2,335	2,107	115	57	40	3	4	9	2,335	939	566	406	246	85	43	50	2,335
รวม ช่วงชั้นที่ 2	8,706	1,403	7,303	6,453	362	243	159	34	16	36	7,303	3,208	1,354	1,002	767	413	255	304	7,303
รวม ป.1-6	18,221	2,584	15,637	12,149	1,150	842	663	349	261	223	15,637	7,919	2,572	1,973	1,489	739	425	520	15,637





ที่ประชุม : รับทราบ

**3.4.5 การบริหารจัดการข้อมูลสารสนเทศการอ่าน การเขียนทางอิเล็กทรอนิกส์ (e-MES)**  
ด้วย สพฐ. มอบเกียรติบัตร

<p>สำนักงานเขตพื้นที่การศึกษาประถมศึกษาสุราษฎร์ธานี เขต 1 มีการบริหารจัดการข้อมูลสารสนเทศการอ่าน การเขียนทางอิเล็กทรอนิกส์ (e-MES) ปีการศึกษา 2558 ได้สมบูรณ์ ครบถ้วน ถูกต้อง ภายในกำหนดเวลา</p>
--

รายละเอียดดังเอกสารแนบวาระประชุม หมายเลข 7 หน้า 25-27

ที่ประชุม : รับทราบ

**3.4.6 ผลการประเมินโรงเรียนเพื่อขอรับตราพระราชทานบ้านนักวิทยาศาสตร์น้อยประเทศไทย**  
ปีการศึกษา 2559

เสนอขอรับการประเมิน 26 โรงเรียน ผ่านการประเมินทุกโรงเรียน

1. โรงเรียนที่ผ่านเกณฑ์การประเมิน	2. โรงเรียนที่ผ่านเกณฑ์การประเมิน แบบเผยแพร่ไม่ได้
1) วัดคีรีวง	1) ชุมชนวัดสุนทรนิवास 11) วัดนอก
2) วัดนทีคมเขต	2) บ้านน้ำฉา 12) บ้านบ่อผุด
3) วัดนิกรประสาธ	3) บ้านอ่างทอง 13) บ้านศรีธนู
4) บ้านคอกช้าง	4) ชุมชนบ้านไต้ 14) บ้านหาดริน
5) บ้านหน้าค่าย	5) บ้านโพหวาย 15) บ้านซอย 2
6) วัดแจ้ง	6) วัดบางใบไม้ 16) ชุมชนบ้านนางกำ
7) วัดสมัยคงคา	7) วัดกาญจนาราม 17) วัดนาราเจริญสุข
	8) วัดท่าไทรฯ 18) บ้านศิลางาม
	9) บ้านควนนิมิต 19) บ้านสันติสุข
	10) อนุบาลวัดเขาสุวรรณประดิษฐ์

รายละเอียดดังเอกสารแนบวาระประชุม หมายเลข 8 หน้า 28-30

ที่ประชุม : รับทราบ

**ระเบียบวาระที่ 4 เรื่องเสนอเพื่อพิจารณา**

- ไม่มี -

**ระเบียบวาระที่ 5 เรื่องอื่น ๆ**

ประธาน : ขอนัดหมายประธานเครือข่าย หรือการดำเนินการในเรื่อง

1. เตรียมตัวงานศิลปหัตถกรรมนักเรียน
2. ประชุมนอกสถานศึกษา เตรียมยกระดับคุณภาพการศึกษา

ที่ประชุม : นัดหมายวันเสาร์ที่ 23 กรกฎาคม 2559 เวลา 14.00 น. ณ ห้องประชุม สพป.สฎ.1


ประธาน : มีผู้บริหารฯ ท่านใดสงสัยหรือมีข้อราชการเรื่องใดอีกบ้าง


ผอ.ธนากร : สอบถามการดำเนินการจัดตั้งเงินกองทุนช่วยเหลือนักเรียนเดือดร้อน ฉุกเฉิน

ประธาน : จะไปดำเนินการในส่วนที่เกี่ยวข้องต่อไป



เลิกประชุม เวลา 16.30 น.

ลงชื่อ  ผู้จัดบันทึกการประชุม  
(นางดวงมณี ฉิมพลี)  
นักจัดการงานทั่วไปชำนาญการพิเศษ

ลงชื่อ  ผู้ตรวจบันทึกการประชุม  
(นายสมชาย สำอางค์กาย)  
ผู้อำนวยการกลุ่มอำนาจการ